



**MANUAL DE UTILIZARE
VERMORELE DE 12L, 16L, 18L, 20L**



INAINTE DE UTILIZARE CITITI CU ATENTIE ACEST MANUAL

ATENTIE !!!

ACEST PRODUS SE VA FOLOSI IN ACTIVITATI CASNICE - DESTINATIE HOBBY,

EL NEFIIND CONSTRUIT PENTRU ACTIVITATI INDUSTRIALE INTENSE .

UTILIZAREA ACESTUI PRODUS IN ALTE CONDITII CONDUCE LA PIERDEREA GARANTIEI.

INSTRUCTIUNI DE FOLOSIRE

1. FUNCTIONARE

Vermorelul este un produs destinat stropirii plantelor cu orice fel de pesticide.

Este un aparat sigur, care poate fi folosit si pentru pulverizarea solutiilor destinate combaterii insectelor si altor daunatori in gradinile de legume si livezile de pomi fructiferi. De asemenea aparatul se poate folosi si la operatiuni de deratizare in spatii publice, hoteluri, pentru dezinsectie si pentru dezinfectare, in vederea prevenirii raspindirii epidemiilor.

2. COMPONENTA, PRINCIPIUL DE FUNCTIONARE SI CARACTERISTICI:

Parti componente:

- a. rezervor lichid;
- b. camera de aer;
- c. sistemul de dispersie (include furtun de cauciuc si componente, robinet, tija si capul de pulverizare);
- d. sistemul de actionare al pompei;
- e. sistemul de sustinere cu chingi pentru umeri.

Principiul de functionare:

Prin miscarea, repetata, a bratului de actionare al pompei sus-jos se obtine presiunea necesara jetului de solutie. Debitul si forma jetului se pot regla dupa dorinta prin reglarea duzei pozitionata pe tija de stropit pompei. Caracteristici:

1. Forma exterioara este o imitatie a formei spatelui. Combinarea camerei de aer cu

- rezervorul de solutie reprezinta o structura compacta, unitara, precisa si sigura.
2. Aparatul este usor de folosit si permite obtinerea unor presiuni suficient de mari cu efort minim.
 3. Eliberarea jetului se face prin actionarea usoara a parghiei pozitionata pe tija.
 4. Materialul aparatului nu este afectat de solutiile utilizate asigurandu-se astfel o durata mare de functionare.

3. METODA DE OPERARE

Dupa despachetare verificati daca toate componentele sunt conform listei de componente.

Deschideti capacul rezervorului de solutie si amestecati usor in vederea omogenizarii. Apoi inchideti capacul si asigurati-va de etanseitatea sistemului.

Actionati parghia pompei pana la obtinerea presiunii dorite.

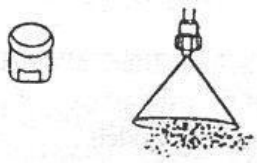
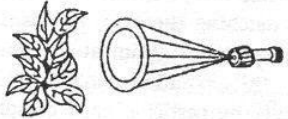

4. INSTRUCIUNI DE FOLOSIRE

Eliberarea jetului se face prin actionarea parghiei de pe brener. Daca este necesar, aceasta se poate bloca in pozitia deschis, actionand butonul rosu de pe maner.

Dupa folosire se goleste complet rezervorul si se spala instalatia si accesoriile demontate, dupa care se procedeaza la remontarea acestora. Introduceti cu grije pistonul de cauciuc in cilindru astfel incat marginile acestuia sa nu se indoie si sa nu se deterioreze.

Sistemul de actionare al pompei trebuie gresat la fiecare 50 de ore de functionare pentru a evita blocajele.

Alegeti capul de pulverizat in corespondenta cu specificul operatiunii de stropire. Sunt livrate 3 modele de cap de pulverizare:

	<p>a. Tip evantai: pentru pulverizare slaba si scurta. La stropitul in vederea tratarii solului se va actiona de la o distanta de aprox. 50cm de sol. In cazul in care se procedeaza la tratamente cu insecticide pulverizarea se va face de la o distanta de aprox. 40 cm de la varful plantelor. In timpul stropirii nu indreptati jetul spre alte persoane. Operatorul va avea grija sa nu intre in contact cu solutia pulverizata.</p>
	<p>b. Tip conic: La stropitul plantelor aflate in vegetatie pentru uniformizare se recomanda jet conic din directie perpendiculara pe planta, efectuandu-se o mniscare zig-zag. Operatorul va evita contactul cu jetul pulverizat.</p>
	<p>c. Model 4 gauri reglaj pulverizare. In concordanta cu specificul operatiunilor de stropit se poate regla unghiul jetului pulverizat. Reglarea corecta reduce pierderile de solutie. Recomandat la stropirea pomilor fructiferi.</p>

5. PARAMETRII PRINCIPALI

- Tip: KNAPSACK
- capacitate: 16 litri
- Presiunea de lucru: 0.3-0.4 Mpa (3-4 bar)
- Distanța de pulverizare: 60-80mm
- Diametru piston :45mm
- Greutate neta: 3,2kg

Tip cap pulverizare	Presiunea Mpa	Debit l/min	Tip cap pulverizare	Presiunea Mpa	Debit l/min
Conic	0.3-0.4	0.7-0.85	Dublu conic	0.2-0.4	1.3-1.6
Evantai	0.2-0.3	0.5-0.6	Dublu evantai	0.2-0.3	0.9-1.15
4-gauri-reglabil	0.2-0.4	0.6-1.0			

INSTRUCTIUNI DE FOLOSIRE / VERMOREL 16L

1. PROBLEME POSIBILE SI MODALITATI DE REZOLVARE

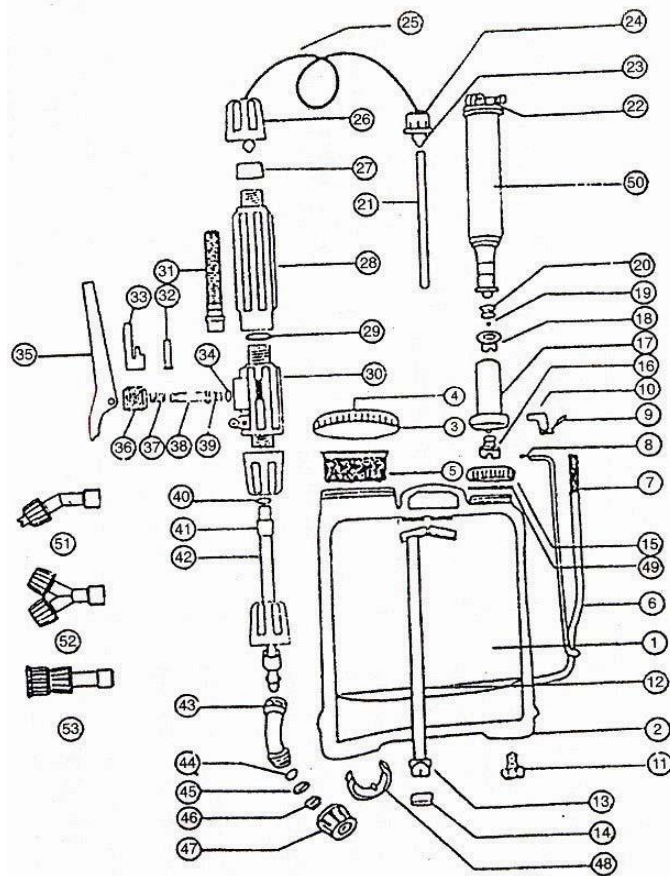
- A. SCURGERI DE SOLUTIE –verificati garniturile si toate elementele de etansare. Verificati elementele de conectare.
- B. PRESIUNE MARE IN APARAT IN TIMPUL ACTIONARII BRATULUI POMPEI DE PRESIUNE

Se va curata filtrul si diuzele. Gresati elementele sistemului de actionare a pompei.

- C. PRESIUNE SCAZUTA. Exista impuritati in vas, in rezervorul de solutie.

- D. LA ACTIONAREA PARGHIEI NU SE REALIZEAZA PRESIUNE. Se verifica cilindrul de presiune, se va curata bine supapa.

2. SCHITA DE COMPONENTA



INSTRUCTIUNI DE FOLOSIRE / VERMOREL 16L

LISTA PARTILOR COMPONENTE

Nr.crt.	Denumirea	Buc.	Nr.crt.	Denumirea	Buc.
1	Rezervor	1	28	Maner	1
2	Postament rezervor	1	29	Garnitura etansare manuala	1
3	Capac	1	30	Corp robinet	1
4	Orificiu de aerisire	1	31	Filtru mic	1
5	Filtru	1	32	Cui blocare	1
6	Parghie de actionare	1	33	Buton de blocare	1
7	Manson protectie parghie de actionare	1	34	Garnitura robinetului	1
8	Splint de siguranta Ø 2,5x20	2	35	Maneta de actionare	1
9	Inel de fixare parghie	1	36	Piulita robinetului	1
10	Clema de fixare tija si parghie	1	37	Arc	1
11	Surub M8	2	38	Valva	1
12	Chinga pentru umeri	2	39	Valva cu O-ring	1
13	Catarama-carlig	2	40	Garnitura O-ring	4
14	Catarama	2	41	Manson crestet	2
15	Manson protectie camera de aer	1	42	Teava	1
16	Supapa	1	43	Cot	1
17	Cilindru	1	44	Garnitura cap pulverizator	1
18	Piulita de blocare	1	45	Saiba separatoare	1
19	Bila etansare	2	46	Saiba conica	1
20	Piston	1	47	Piulita corp pulverizator	1
21	Tub aspiratie	1	48	Siguranta	1
22	Capac camera aer	1	49	Garnitura pasla	1
23	Piesa etansare	2	50	Camera aer	1
24	Piulita de etansare furtun	1	51	Cap de pulverizare tip evantai	1
25	Furtun	1	52	Cap pulverizare dublu 30 grade	1
26	Piulita de racord	3	53	Cap pulverizare - duza 4 gauri	1
27	Manson de fixare pentru furtun	1	54		

ALTE CARACTERISTICI

Parghia de actionare si rezervorul sunt asamblate astfel incat, acestea sa poata fi montate asa incat aceasta sa poata fi actionata cu mana dreapta. Pentru acest lucru se va demonta parghia de actionare si se va repositona in gaurile de ghidare libere din postamentul rezervorului iar chingile se vor fixa pe calata fata a rezervorului. In acest caz este necesar sa se realizeze o gaura $\varnothing 4\text{mm}$, pentru siguranta (poz.48), in parghia de actionare, la 230mm de capatul liber, pe partea pe care este sudata bucsa articulatiei.

La unele modele pe camera de aer (poz.50) este fixata o paleta pentru omogenizarea solutiei in timpul pomparii. Pentru demontare se va trage, de corpul acesteia, in spre baza rezervorului, ca in schita de pe ambalaj.



GOSPODARUL

PROFESIONIST

CERTIFICAT DE GARANTIE SI CALITATE

Produs..... Model.....

Seria de fabricatie.....

Factura Nr / Data

Semnatura si stampila
vanzatorului

Semnatura cumparatorului

Vandut prin societatea..... din

localitatea.....

str.....nr.....

Termenul de garantie comercial este de luni de la vanzarea din magazin.

Cumparator/Tel.....

Data cumpararii produsului.....

Conditii de garantie:

1. Certificatul de garantie este valabil numai daca acesta este completat corect fara modificari si stersaturi, semnat si stampilat cu stampila magazinului si insotit de documentele de cumparare originale (facture, chitanta, bon fiscal).
2. Durata unei reparatii se poate stabili de comun acord intre client si vanzator.
3. Conform art. 20 alin (3)og.21/92 si art.20 si art.21 si lg.449/2003, schimbarea produsului in termenul de garantie se va face numai in urmatoarele cazuri:
 - Produsul are viciu de fabricatie;
 - Produsul are o defectiune ce nu se poate repara;
 - Nerespectarea termenului de reparatie convenit intre client si vanzator;
 - Lipsa conformitatii produsului.
4. Returnarea produsului defect se va face numai cu ambalajul original si cu toate accesoriile livrate insotit de bonul de casa (factura).
5. Garantia nu se extinde asupra accesoriilor consumabile (in functie de tipul produsului, aceste accesorii consumabile pot fi baterii, discuri, lame, lanturi,capete rotative etc. care prezinta deteriorari mecanice, lovituri sau deformari, neschimbarea bateriilor la timp sau distrugerea tastaturii.

Garantia presupune repararea gratuita a defectelor datorate producatorului , in cadrul termenului de garantie.

1. Unitatea service are obligatia de a efectua diagnosticarea, expertizarea si depanarea, in perioada de garantie, gratuit, in 30 zile de la data inregistrarii reclamatiei consumatorului. In cazul in care produsul nu poate fi reparat, el va fi inlocuit imediat dupa constatarea imposibilitatii folosirii acestuia, cu un produs similar, acordandu-ne un nou termen de garantie, care curge de la data preschimbării produsului, sau se va restitui beneficiarului contravaloarea produsului. Agentul economic are aceleasi obligatii pentru produsul inlocuit ca si pentru produsul vandut initial.
2. Daca produsul nu a fost folosit conform cu “ Manual de Utilizare” clientul va suporta valoare diagnosticarii de 20 ron.
3. Vanzatorul are obligatia fata de consumator pentru produsul reclamat in cadrul termenului de garantie, sa asigure si sa suporte toate cheltuielile pentru repararea sau inlocuirea acestuia, precum si cheltuielile de diagnosticare, expertizare, ambalare transport.
4. Producatorul si vanzatorul sunt exonerate (absolviti) de obligatiile lor privind garantia daca defectarea s-a produs din cauza nerespectarii de catre consumator a instructiunilor de utilizare, intretinere, manipulare, transport, depozitare, cuprinse in documentatia care insoteste produsul.

Pierderea garantiei:

1. Conditii in care produsul isi pierde garantia

- Neglijenta in utilizare;
- Nerespectarea conditiilor de intretinere si utilizare precizate in manualul de utilizare;
- Transport si manipulare necorespunzatoare, socuri mecanice, lovituri, caderi;
- Folosirea produsului cu accesorii deteriorate sau cu adaptari sau modificari la instalatia electrica sau la partile mecanice ale acestuia;
- Instalare necorespunzatoare;
- Nerespectarea normelor de electrosecuritate ce se impun in utilizarea produsului;
- Deteriorari sau defectiuni datorate calamitatilor natural, inundatii, incendii, traznet, cutremur, socuri electrice;
- Defectiuni datorate unor corpuri straine sau vietuitoare(insect, gandaci, etc) ce au intrat in interiorul produsului.

2. Nu fac obiectul garantiei defectiunile datorate utilizarii produsului in scopuri profesionale (unitati de productie).

3. Dezlipirea sau ruperea intentionata a sigiliului de siguranta.

**ATENTIE! ACEST PRODUS A FOST FABRICAT
NUMAI PENTRU UZUL CASNIC, NU PENTRU
OPERATIUNI INDUSTRIALE**

**ATENTIE! RESPECTATI INTOCMAI
INSTRUCTIUNILE DIN MANUALUL DE
UTILIZARE AL PRODUSULUI**

	consumatorulu		inlocuite	a produsului	lucrarea de service	depanatorulu i	

**ATENTIE! PENTRU PROBLEMELE LEGATE DE
PRODUS VA RUGAM SA CONTACTATI
MAGAZINUL DE UNDE L-ATI ACHIZITIONAT**