



DAEWOO
POWER PRODUCTS

DARH22/DARH24

Ciocan rotopercutor



MANUAL DE UTILIZARE

www.daewoopowerproducts.com

Produs sub licența Daewoo International Corporation, Coreea

CUPRINS

1. RECOMANDĂRI	2
2. REGULI GENERALE PRIVIND SIGURANȚA	3
3. SCHIMBAREA SCULELOR	4
4. NIVEL ULEI DE LUBRIFIERE	4
5. VERIFICAREA SAU SCHIMBAREA PERIILOR DIN CARBON	5
6. ÎNTREȚINERE	5
7. CARACTERISTICI TEHNICE	5
8. ASPECTE DE MEDIU	5
GARANȚIE	8

Important: Citiți cu atenție instrucțiunile din manualul de față, precum și instrucțiunile generale privind siguranța înainte de utilizarea acestei unelte.

Păstrați aceste manuale pentru consultări viitoare.

Accesorii:

- (1) Floare de burghiu 8X150: 1
- (2) Floare de burghiu 10X150: 1
- (3) Floare de burghiu 12X150: 1
- (4) Lopată ascuțită 10X150: 1
- (5) Lopată plată 10X150: 1
- (6) Ulei pliuri: 1

Unealta trebuie conectată la o sursă de alimentare electrică cu împământare.

Dacă instalația necesită un prelungitor, asigurați-vă că este echipat și el cu un ștecăr cu împământare.

Se recomandă purtarea de ochelari de protecție

Se recomandă purtarea de protecții împotriva zgomotului

Se recomandă purtarea de încălțăminte de protecție

Se recomandă utilizarea de protecție a respirației



Această unealtă este proiectată pentru spart, decapat, bătut beton sau materiale similare. De exemplu, instalarea conductelor, cablurilor, instalații de scurgere în băi și alte lucrări de construcții civile.

1. RECOMANDĂRI

1. Purtați echipamente de protecție (ochelari, bocanci, filtre rotative, mănuși etc.), evitați să purtați bijuterii, prindeți părul lung și purtați haine pe măsură.
2. Deconectați unealta de la rețeaua electrică dacă nu o utilizați, când schimbați accesoriile sau executați lucrări de întreținere.
3. Lucrați într-un spațiu curat și neaglomerat. Zona de lucru trebuie să fie iluminată corect.
4. Depozitați unealta într-un loc uscat, departe de sursele de căldură sau de materiale inflamabile ori inflamabile.
5. Lucrați cu unelte în stare bună de funcționare și adaptate la sarcina de executat. Acest echipament trebuie utilizat ca atare și nu trebuie suprasolicitat. Unealta trebuie utilizată întotdeauna cu mânerul suplimentar (B) și trebuie ținută ferm cu ambele mâini.
6. Înainte de fiecare utilizare, verificați nivelul de ulei, gradul de strângere a șuruburilor, capătul lărgit al arborelui de antrenare.
7. Asigurați-vă că nu lucrați pe piese sub tensiune sau conducte de gaz sau de apă etc. Veți risca să fiți electrocuțați sau să produceți o explozie. Detectați orice piese sub tensiune sau piese metalice înainte de a începe lucrul (de exemplu, fire sub tensiune într-un perete cu detectoare de metale)
8. Nu încercați să desfaceți sau să demontați unealta ca să interveniți la nivelul ei chiar dvs. Numai un centru de service competent și specializat poate interveni în condiții complete de siguranță, prin folosirea de piese de origine și schema producătorului.
9. Folosiți mânerul auxiliar livrate împreună cu unealta.

2. REGULI GENERALE PRIVIND SIGURANȚA

AVERTISMENT! Citiți toate instrucțiunile. Nerespectarea tuturor instrucțiunilor enumerate mai jos poate conduce la șocuri electrice, incendii și/sau vătămări corporale severe. Termenul de „unealtă electrică” din toate avertismentele de mai jos se referă la unealta dvs. electrică cu alimentare din rețeaua electrică (cu cablu electric) sau unealta dvs. electrică cu alimentare pe baterie (fără fir).

PĂSTRAȚI ACESTE INSTRUCȚIUNI

1) Zonă de lucru

- a) Păstrați zona de lucru curată și bine iluminată. Zonele aglomerate și întunecate predispun la accidente.
- b) Nu utilizați unelte electrice în atmosfere explozive, precum în prezența lichidelor, gazelor sau pulberilor inflamabile. Uneltele electrice produc scântei care pot aprinde pulberile sau vaporii.

2) Siguranța electrică

- a) Ștecărele uneltelor electrice trebuie să corespundă prizelor electrice. Nu modificați niciodată ștecărul în niciun fel. Nu utilizați adaptoare de priză cu unelte electrice cu legătură la pământ (cu împământare). Ștecărele nemodificate și prizele de curent corespunzătoare vor reduce riscul de șocuri electrice.
- b) Evitați contactul fizic cu suprafețe împământate sau legate la pământ, precum conducte, calorifere, aragaze și frigider. Există un risc sporit de șocuri electrice în cazul în care sunteți pus la masă sau la pământ.
- c) Nu expuneți uneltele electrice în ploaie sau în condiții de umezeală. Apa care pătrunde la interiorul uneltelor electrice va spori riscul de șocuri electrice.
- d) Nu utilizați abuziv cablul electric. Nu folosiți niciodată cablul electric ca să transportați, să trageți sau să scoateți unealta electrică din priză. Feriți cablul electric de căldură, ulei, muchii ascuțite sau piese mobile. Cablurile deteriorate sau încurcate sporesc riscul de șocuri electrice.
- e) La utilizarea uneltei electrice la exterior, folosiți un prelungitor electric adecvat pentru utilizare la exterior, ceea ce reduce riscul de șocuri electrice.

3) Siguranța personală

- a) Rămâneți alerți, fiți atenți la ceea ce faceți și dați dovadă de simț practic la utilizarea uneltelor electrice. Nu utilizați unelte electrice dacă sunteți obosiți sau sub influența drogurilor, alcoolului sau medicației. Un moment de neatenție în timpul utilizării uneltelor electrice se poate solda cu vătămări corporale severe.
- b) Folosiți echipamente de siguranță. Purtați întotdeauna echipamente de protecție pentru ochi. Echipamentele de siguranță precum mască de praf, cizme de siguranță antiderapante, cască sau protecții pentru auz utilizate în condițiile corespunzătoare vor reduce vătămrile corporale.
- c) Evitați pornirea accidentală. Asigurați-vă că întrerupătorul este în poziția de oprit înainte de băgarea ștecărului în priză. Ducerea uneltelor electrice cu degetul pe întrerupătorul electric sau conectarea la priză a uneltelor electrice cu întrerupătorul electric apăsat predispune la accidente.
- d) Scoateți orice pene de reglare sau chei înainte de pornirea uneltei electrice. Cheile sau penele lăsate atașate de o piesă rotativă a uneltelor electrice pot conduce la vătămări corporale.
- e) NU vă întindeți excesiv. Mențineți o poziție fermă a picioarelor pe sol și echilibrul. Aceasta permite un control mai bun asupra uneltei electrice în situații neașteptate.
- f) Îmbrăcați-vă corespunzător. Nu purtați haine largi sau bijuterii. Păstrați părul, îmbrăcămintea și mănușile departe de piesele mobile. Hainele largi, bijuteriile sau părul lung se pot prinde în piesele mobile.
- g) Dacă sunt asigurate dispozitive de conectat pentru extragerea prafului și facilitați de colectare, asigurați-vă că sunt conectate și utilizate corespunzător. Folosirea unor astfel de dispozitive poate reduce riscurile legate de praf.

4) Utilizarea și îngrijirea uneltelor electrice

- a) Nu forțați unealta electrică. Folosiți unealta electrică corectă pentru aplicație. Unealta electrică corectă va executa lucrarea mai bine și într-o mai mare siguranță la norma pentru care a fost proiectată.
- b) Nu folosiți unealta electrică dacă nu poate fi pornită sau oprită din întrerupătorul electric. Orice unealtă electrică care nu poate fi controlată din întrerupător este periculoasă și trebuie reparată.
- c) Scoateți ștecărul din sursa de alimentare electrică înainte de a face orice reglaje, la schimbarea accesoriilor sau la depozitarea uneltelor electrice. Aceste măsuri preventive pentru siguranță reduc riscul de pornire accidentală a uneltelor electrice.

d) Depozitați uneltele electrice neutilizate într-un loc care să nu fie la îndemâna copiilor și nu permiteți persoanelor nefamiliarizate cu uneltele electrice sau cu prezentele instrucțiuni de operare să folosească unealta electrică. Uneltele electrice sunt periculoase în mâinile utilizatorilor neinstruiți.

e) Efectuați operațiile de întreținere aferente uneltelor electrice. Verificați pentru abateri de la coaxialitate sau pentru griparea pieselor mobile, stricarea pieselor sau orice alte stări care pot afecta funcționarea uneltelor electrice. Dacă sunt deteriorate, duceți unealta electrică la reparat înainte de utilizare. Multe accidente sunt produse de unelte electrice prost întreținute.

f) Păstrați sculele așchietoare ascuțite și curate. Sculele așchietoare întreținute corespunzător, cu muchii așchietoare ascuțite, prezintă o probabilitate mai mică de gripare și sunt mai ușor de controlat.

g) Utilizați unealta electrică, accesoriile și florile de burghiu etc. în conformitate cu aceste instrucțiuni și cu maniera intenționată pentru tipul specific de unealtă electrică, luând în calcul condițiile de lucru și lucrarea de executat. Utilizarea unelei electrice pentru operații diferite de cele intenționate poate crea situații periculoase.

5) Service

a) Duceți unealta electrică în service pentru a fi reparată de personalul de service calificat folosind numai piese de schimb identice. Prin aceasta vă veți asigura că se menține siguranța unelei electrice.

Avertisment ! Utilizarea oricăror accesorii sau atașamente, altele decât cele recomandate în prezentul manual de instrucțiuni, poate prezenta un risc de vătămări corporale. Duceți unealta la reparat de către o persoană calificată.

Unealta electrică este în conformitate cu cerințele relevante privind siguranța. Reparațiile trebuie executate numai de către persoanele autorizate, folosind piese de schimb originale; altminteri, poate conduce la crearea unui pericol considerabil pentru utilizator.

APLICAȚIE

Înainte de băgarea ștecărului în priză, asigurați-vă că tensiunea și frecvența din rețea corespund cu valorile indicate pe plăcuța cu valori nominale ale unelei și că butonul de pornire/oprire nu rămâne blocat. Unealta este în funcțiune sau în poziția de pornit când declanșatorul (F) este apăsat și revine în poziția de oprire la eliberarea declanșatorului. Țineți întotdeauna unealta ferm, cu ambele mâini, apucând de mânere (A) și (B), în timpul utilizării.

Uneori este necesar să aplicați o forță în punctul arborelui de burghiu, astfel încât sistemul de percuție să poată funcționa, altminteri, intră în acțiune dispozitivul de protecție împotriva funcționării în gol. Adoptați o sarcină de lucru moderată; utilizarea unei forțe excesive alterează siguranța și eficiența.

3. SCHIMBAREA SCULELOR

Deconectați unealta de la sursa de alimentare electrică, folosiți numai arbori de burghiu compatibili cu unealta.

3-1) montaj - curățați arborele de burghiu înainte de utilizare și lubrifiați ușor amprenta specială. Trageți și rotiți blocajul (C) 180°C în sensul acelor de ceas. Introduceți arborele de burghiu (D) în carcasa hexagonală, fanta de pe laterala blocajului.

Trageți și rotiți blocajul (C) 180°C în sens contrar acelor de ceas. Trageți arborele de burghiu pentru a verifica dacă poate avea numai o mișcare de translație, translație de circa 3 cm.

3-2) Pentru demontare, procedați în ordine inversă operațiile de montare.

4. NIVEL ULEI DE LUBRIFIERE

Înainte de a completa nivelul de ulei, deconectați unealta de la rețeaua de 230V. Nivelul de ulei oferă o autonomie de 20 de zile cu utilizare continuă de 3 ore pe zi. Dar verificați nivelul de ulei în fiecare zi. Chiar înainte ca nivelul de ulei să nu mai fie vizibil pe vizorul indicatorului de nivel (G) prin ținerea unelei

În poziție verticală (arborele de antrenare îndreptat în jos) , procedați cu translația rezervorului de ulei. Scoateți joja de ulei (G) folosind cheia de piulițe livrată, aveți grijă să nu deteriorați sau să nu pierdeți garnitura de etanșare. Umpleți rezervorul cu ulei tip #40 (ulei de motor) Introduceți la loc joja.

5. VERIFICAREA SAU SCHIMBAREA PERIILOR DIN CARBON

Aceste proceduri sunt întotdeauna realizate cu unealta deconectată de la rețeaua de 230V. Verificarea periiilor de carbon este recomandată pentru efectuare după 50 de ore de utilizare J) . Scoateți suportul din carbon a unelei. Scoateți dopul capacului și scoateți peria.

Partea de carbon trebuie să fie de cel puțin 5mm lungime. În caz de uzură sau în cazul în care se formează scântei în exces, schimbați neapărat ambele perii cu alte perii din carbon cu caracteristici identice.

6. ÎNTREȚINERE

Verificați în fiecare zi nivelul de strângere al șuruburilor și piulițelor. Cu excepția procedurilor descrise în manualul de față, unealta nu necesită întreținere specială. Reparațiile de la nivelul componentelor interne ale unelei sunt de competența specialiștilor.

Curățarea pieselor din plastic trebuie efectuată cu o cârpă umedă moale și puțin săpun neutru. Nu scufundați niciodată unealta în lichide și nu utilizați detergenți, alcool, spirt etc. Pentru o curățare profundă, consultați departamentul post-vânzări.

Avertisment: Pentru întreținere și curățare, scoateți întotdeauna ștecărul din sursa de alimentare electrică. Nu folosiți niciodată apă sau alte lichide la curățarea pieselor electrice.

7. CARACTERISTICI TEHNICE

Tensiune nominală: 220-240V~

Frecvență: 50 Hz

Putere nominală de intrare: 800 W

Viteză la sarcină nulă: 0-1050 rpm

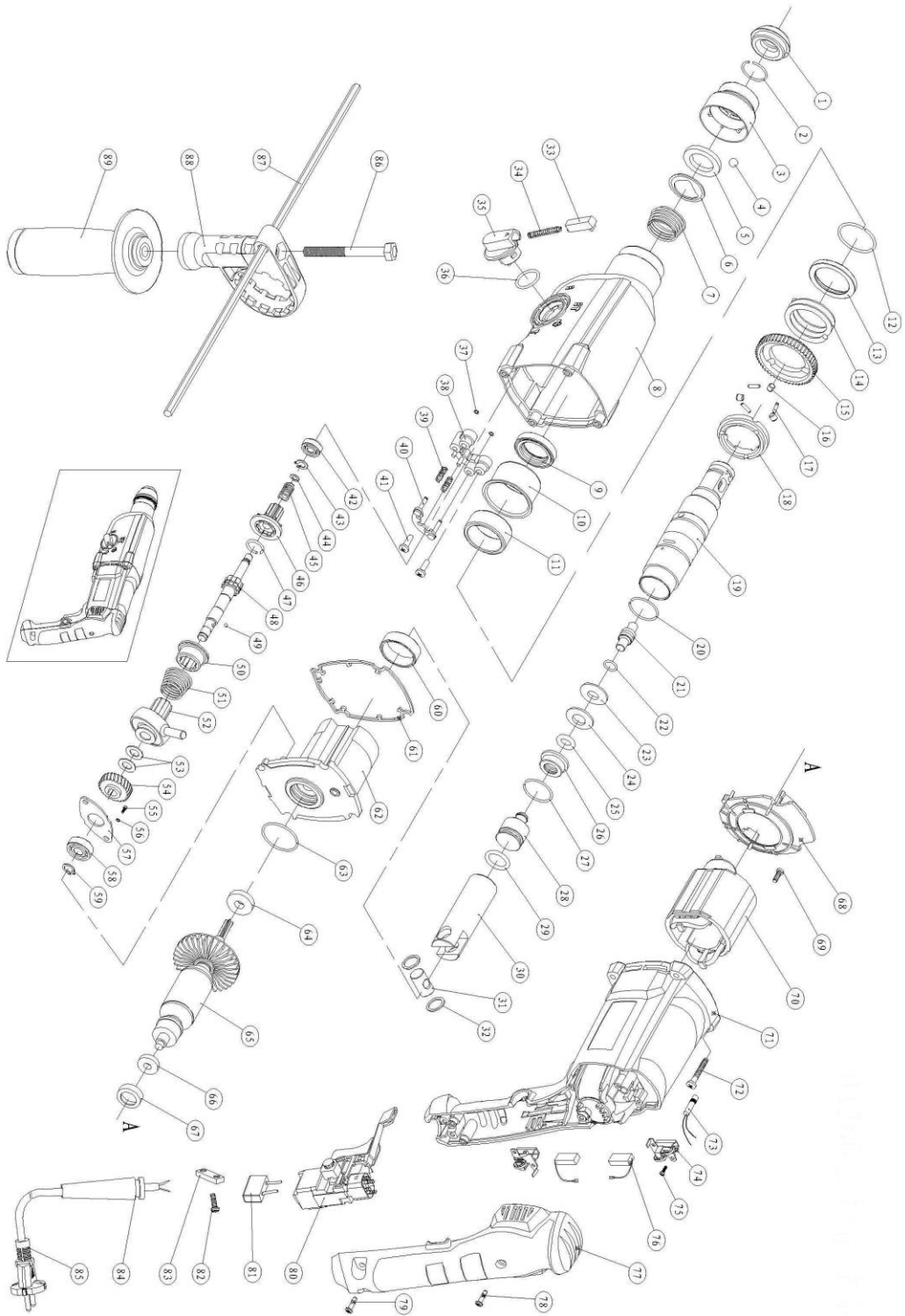
Greutate: 3.0 kg

Diametru burghiu DARH22: 22 mm

Diametru burghiu DARH24: 24 mm

8. MEDIU

În cazul în care mașina trebuie înlocuită după utilizare îndelungată, nu o aruncați împreună cu deșeurile menajere, ci eliminați-o într-o manieră sigură pentru mediu.



LISTĂ PIESE DE SCHIMB

NR.	Denumire
1	Capac frontal
2	Inel 19*1. 8
3	Colivie a rulmentului cu bile
4	Bilă 7.14
5	Inel
6	Inel
7	Arc W25-29.5*1.5*27
8	Carcasă cilindru
9	Garnitură de etanșare pentru
10	Suport rulment cu ace
11	Rulment cu ace 301237
12	Inel 27.5*2
13	Inel 30.5*3. 5
14	Arc 31*3.8*30
15	Lagăr mare
16	Bolț 5*5
17	Bolț 2.5*10
18	Ambreiaj
19	Cilindru
20	Inel 28*1. 5
21	Tijă ciocan
22	Garnitură torică 11*1. 5
23	Șaibă tijă ciocan
24	Șaibă 12*24.5*3. 2
25	Garnitură torică 9.5*3. 5
26	Manta inferioară
27	Inel 28*1. 8
28	Bolț de impact
29	Garnitură torică 15*3
30	Piston
31	Bolțul pistonului
32	Șaiba bolțului pistonului
33	Buton
34	Arc W4.8*0.6*33
35	Set butoane
36	Garnitură torică 17.7*1. 8
37	Inel 3
38	Set rastel de suport
39	Arc W5.6*0.6*18
40	Rastel de suport
41	Șuruburi autofiletante
42	Lagăr 606ZZ
43	Inel 7
44	Șaibă 7
45	Arc 7.2*0.9*15

NR.	Denumire
46	Set angrenaje ambreiaj
47	Inel 13.5*1. 2
48	Angrenaje con
49	Bilă 3
50	Ambreiaj pană
51	Arc 16-21*36*1. 2
52	Lagăr tijă balansare
53	Șaibă 10.2*18*1
54	Angrenaje elicoidale
55	Șurub cu cap cu locaș hex M4*12
56	Șaibă elastică
57	Placă lagăr
58	Lagăr 608ZZ
59	Inel 8
60	Bucșă de oțel
61	Șaibă de cauciuc
62	Stenturi de aluminiu
63	Garnitură torică 23.5*2. 5
64	Lagăr 609-2RS
65	Rotor
66	Lagăr 607-2RS
67	Suport lagăr(607)
68	Ghidaj ventilator
69	Șuruburi autofiletante ST2.9*10
70	Stator
71	Carcasă motor
72	Șuruburi autofiletante ST4.2*22
73	Inductanță
74	Port-perie
75	Șuruburi autofiletante ST2.9*10
76	Perie
77	Acoperitoare mâner
78	Șuruburi autofiletante ST4.2*10
79	Șuruburi autofiletante ST4.2*16
80	Întreprător
81	Capacitanță
82	Șuruburi autofiletante ST4.2*14
83	Placă cablu
84	Acoperitoare cablu
85	Cablu
86	Șurub cu cap cu locaș hex M8*110
87	Tijă arpentor
88	Bandaj
89	Mâner auxiliar

CARD DE GARANȚIE

Model de produs	Data vânzării
Număr de serie	Companie
Nume de utilizator	Semnătura clientului

Produsul este într-o stare bună de funcționare și este complet. Citiți și agreeți termenii de garanție.

GARANȚIE




Perioada de garanție începe de la data vânzării produsului și acoperă 1 an pentru toate produsele electrice.

În perioada de garanție, avariile libere produse prin defecte admise din cauza utilizării de materiale de proastă calitate în producție și a manoperei producătorului sunt înlăturate. Garanția intră în vigoare numai când cardul de garanție și cupoanele decupabile sunt completate corespunzător. Produsul este acceptat pentru reparații în formă pură și complet integral.

GARANȚIA NU ACOPERĂ

- Deteriorările mecanice (fisuri, așchieri etc.) și daunele produse prin expunere la medii agresive, corpuri străine la interiorul unității și în gurile de aerisire, precum și avarii apărute ca rezultat al depozitării necorespunzătoare (coroziunea pieselor metalice);
- Avarii produse prin suprasolicitarea sau utilizarea necorespunzătoare a produsului, utilizarea produsului în alte scopuri. Un semn clar de suprasolicitare a produselor constă în topirea sau decolorarea pieselor din cauza temperaturilor ridicate, defectarea simultană a două sau mai multe noduri, rupturi pe suprafețele cilindrului și pistonului sau distrugerea segmentelor pistonului. De asemenea, garanția nu acoperă avarierea regulatorului de tensiune automat din cauza utilizării incorecte;
- Avarierea produsă prin colmatarea sistemelor de combustibil și de răcire;
- Piese supuse uzurii (perii din carbon, curele, garnituri de cauciuc, garnituri de etanșare pentru ulei, amortizoare de șocuri, arcuri, ambreiaje, bujii, tobe de eșapament, duze,

- pulii, ghidaje de role, cabluri, demaror cu sfoară, mandrine, bușe elastice, baterii detașabile, filtre și elemente de siguranță, unsoare, dispozitive detașabile, echipamente, burghie etc.);
- Cabluri electrice cu deteriorări mecanice și termice;
- Produse deschise sau reparate de un centru de service neautorizat.
- Prevenție, produse de întreținere (curățare, spălare, lubrifiere etc.), instalarea și configurarea produsului;
- Produse supuse uzurii în mod normal (fracțiune de producție);
- Avarii produse prin utilizarea produsului pentru nevoi legate de activități comerciale;
- Card de garanție necompletat sau fără sigiliul (ștampila) Vânzătorului;
- Absența semnăturii titularului pe cardul de garanție.

		
DAEWOO	DAEWOO	DAEWOO
Produs _____	Produs _____	Produs _____
Model _____	Model _____	Model _____
Companie _____	Companie _____	Companie _____
Data vânzării _____	Data vânzării _____	Data vânzării _____



DAEWOO
POWER PRODUCTS

www.daewoopowerproducts.com

Produs sub licența Daewoo International Corporation, Coreea