



LEMN

Instrucțiuni  
de montare



 **Tarkett**

CEA MAI NOUĂ  
EXPERIENȚĂ ÎN DOMENIUL PODELELO



## Felicitări! Bine ați venit în Lumea Tarkett

Alegerea parchetului de lemn Tarkett este alegerea corectă. Produsele noastre și garanțiile limitate vă permit să alegeți pardoseala potrivită pentru dumneavoastră, stilului dumneavoastră de viață și bugetului dumneavoastră. Chiar dacă un produs de calitate și garanția sunt extrem de importante, instalarea corectă și întreținerea parchetului de lemn nou Tarkett sunt de asemenea vitale pentru a asigura ani buni de folosire.

Toate cunoștințele și toată îndemânarea pe care societatea le deține încă de la înființarea ei, în 1886, sunt exprimate în pardoselile pe care le producem astăzi, permițându-ne să vă oferim una dintre cele mai bune garanții din domeniu.

Urmând instrucțiunile noastre simple de îngrijire, veți putea păstra frumusețea și puterea originale ale parchetului dumneavoastră de lemn din prima zi. Pentru ca o pardoseală să merite investiția dumneavoastră, aveți încredere în Tarkett.





## Ghid de montare a podelelor de lemn

### Informații principale

## MANUAL DE INSTALARE A PARDOSELII DE LEMN

Pardoselile de lemn Tarkett prezintă o gamă frumoasă de opțiuni – de la specii la culori, la lățimi de placă și lacuri. Am elaborat un sistem de blocare avansat, închidere în T (T-lock), ca și lacul cel mai bun din domeniu, Proteco, pentru a face posibile instalarea promptă și rapidă și utilizarea imediată a pardoselii.

### Unelte și accesorii necesare

1. Ochelari de protecție; 2. Ruletă de măsurat; 3. Aparat pentru măsurat umiditatea materialelor; 4. Unitate de filetare Tarkett\* (Unitate de filetare); 5. Tarktool\*\* (Bară de tragere); 6. Ferăstrău (Ferăstrău manual sau ferăstrău electric pentru tăieri înclinat); 7. Material de umplere a lemnului la culoare; 8. Mătură sau aspirator; 9. Trusă de curățare Tarkett (produs de curățare recomandat pentru pardoseala de lemn); 10. Substrat Tarkett (substrat recomandat); 11. Muluri de tranziție și de zid

\*Utilizați bandă de protecție – pentru a proteja marginile plăcilor când le îmbinați - nu utilizați niciodată o bucată de placă cu acest scop deoarece va ciobi marginile.

\*\* Bara de tragere Tarkett facilitează amplasarea ultimului rând la locul potrivit.

### Informații importante – Răspunderea instalatorului/propietarului

Este EXTREM DE IMPORTANT să citiți și să înțelegeți aceste informații integral înainte de a începe, întrucât montarea incorectă poate anula garanțiile. Vă rugăm să ANALIZAȚI toate pardoselile ÎNAINTE de a instala acest material. EXAMINAȚI CU ATENȚIE această marfă pentru a comanda culorii, a lacului, a calității și a stilului ÎNAINTE de a instala acest material. Parchetul de lemn montat cu defecte vizibile nu este acoperit de garanție, iar Tarkett nu își asumă răspunderea pentru nici un cost suportat după instalarea de planșă/planșe cu defecte vizibile. Rețineți – lemnul este un produs natural care poate varia în culoare și granulație și cuprinde proprietăți naturale care diferă de la o placă la alta sau variații de la eșantion la placă. Rețineți – dacă nu sunteți mulțumit de pardoseală înainte de montare, returnați pur și simplu ambalajele reprezentantului de vânzări pentru o înlocuire completă. Acceptarea sau respingerea materialului trebuie făcute numai pe cantități complete expediate și nu ambalaj cu ambalaj sau placă cu placă.

| Instalare flotantă  | Instalare prin lipire  |
|---|--|
| Instalare rapidă, simplă  | Durează întrucâtva mai mult – adezivul trebuie aplicat, iar orice exces de adeziv trebuie îndepărtat |
| Forța maximă a îmbinărilor atinsă imediat după asamblare                                    | Îmbinarea devine integral rezistentă doar după uscarea completă a adezivului                         |
| Parchetul este gata de utilizare imediat  | Se poate umbla pe parchet după (minim) 12 ore și este integral legat după 1-2 zile                   |
| Greșelile de instalare pot fi corectate imediat   | Greșelile de instalare nu pot fi corectate cu ușurință   |
| Nu este nevoie de adeziv  | Folosirea adezivului este esențială  |
| Plăcile deteriorate pot fi schimbate cu ușurință  | O placă defectă nu se poate schimba cu ușurință  |
| Acces ușor la suprafața pardoselii (permițând reparații posibile și lucrări de întreținere) | Suprafața pardoselii nu este ușor accesibilă   |
| Pardoseala se adaptează cu ușurință la modificările de temperatură și umiditate din cameră  | Trebuie respectate nivelurile corecte de temperatură și umiditate                                    |
| Demontare rapidă și ușoară  | Demontarea rapidă și ușoară nu este posibilă   |
| Parchetul poate fi refolosit într-o altă cameră   | Parchetul nu poate fi reasamblat   |
| Instalarea necesită muluri de trecere   | Instalarea nu necesită muluri de trecere   |
| Aria max. montată fără muluri de trecere – 240m <sup>2</sup> – max. 12x20m                  | Fără limitare a ariei montate  |
| Structură foarte stabilă  | Structură întrucâtva mai stabilă   |

Tabel 1. Instalare flotantă vs. prin lipire

## Ghid de montare a podelelor de lemn

### Informații principale



## Instalare flotantă Tarkett



**1.** Înainte de instalarea primului rând, partea protuberantă din profilul de canelură trebuie îndepărtată



**2.** Primul rând. Rețineți că plăcile de parchet trebuie să se alinieze de-a lungul camerei, de preferință. Începeți în colțul din stânga cu partea canelură înspre perete și înaintați spre dreapta. Următoarea placă este înclinată în capătul scurt al plăcii anterioare astfel încât alunecă în locaș. Apăsați distanțatoarele dintre parchet și perete pentru a crea un spațiu de extindere de 8-10 mm.



**3.** La capătul rândului, întoarceți ultima placă așa încât să se așeze limbă în limbă. Împingeți scurt și strâns contra peretelui. Marcați în creion locul de tăiat 8-10 mm de la capătul scurt al plăcii anterioare pentru a avea o extindere.



**4.** Începeți al doilea rând cu restul din placa tăiată. Puneți placa în loc în canelură fără a o apăsa. Înclinați placa următoare în loc de-a lungul capătului scurt. Apoi împingeți placa până când partea lungă este în loc în canelură. Placa trebuie să alunecă în îmbinarea capătului. Continuați în același fel cu placa următoare până la fixarea rândului.



**5.** La fixarea rândului în canelură, apăsați întregul rând simultan pentru a avea îmbinare uniformă și plană.



**6.** Un sfat de montare eficientă și rapidă este de a pune noul rând de plăci lângă rândul anterior. Fixați îmbinările capetelor scurte cu orice bucată rămasă de placă, apoi ridicați întregul rând în loc și îndoiți în jos.



**7.** Rândul final: La rândul final, este posibil ca plăcile să nu se potrivească mărimea lățimii. În acest caz, puneți rândul final cu limba înspre perete, peste și margine în margine cu penultima placă. Puneți o bucată liberă de placă deasupra și măsurați spațiul prin trecerea bucății de placă de-a lungul peretelui și marcând în creion locul de tăiat al plăcii finale. Dacă ultimul rând de plăci nu a fost tăiat, limba trebuie tăiată oblic pentru a permite un spațiu de extindere.



**8.** Dacă nu e spațiu pentru a îndoi ultima placă, aceasta poate fi împinsă prin alunecare lateral. Pentru aceasta, limba plăcii trebuie uniformizată. Folosiți o daltă pentru a îndepărta partea din limbă care se ridică asemenea unui nod de-a lungul vârfului marginii exterioare.



**9.** Puneți o picătură mică de adeziv Tarkett D3 de-a lungul marginii superioare a limbii modificate. Apoi filetați placa înspre lateral cu o bară de tragere. Încheiați prin punerea de distanțatoare în spațiul de extindere dintre parchet și perete. După montarea parchetului, ajustați bordurile și orice lame de îmbinare.



**10.** Dacă latura lungă a plăcii ajunge la o țevă: Faceți o gaură cu un diametru cu aprox. 16mm mai mare decât al țevii pentru a crea un spațiu de extindere în jurul țevii. Marcați în creion locul în care trebuie să tăiați. Tăiați bucata care va intra în spatele țevilor, cel mai aproape de perete. Tăiați la un unghi așa cum este indicat în imagine. Dacă țevile se află de-a lungul laturii scurte a podelei, tăiați placa la 90° direct prin găuri.



**11.** Filetați placa, lipiți piesa desprinsă în loc, puneți un distanțator înspre perete și acoperiți cu manșoane de țevă.



**12.** Tocurile de ușă pot fi scoase și mutate în sus, dar de obicei este mai ușor să fie tăiate. Folosiți o placă desprinsă ca șablon de înălțime și tăiați tocul cu un ferăstrău fin. Împingeți parchetul sub toc. Asigurați-vă că parchetul nu este înțepenit între dușumeaua oarbă și toc.



# Ghid de montare a podelelor de lemn

## Informații principale

## Instalare Tarkett prin lipire



1. Înainte de instalarea primului rând, partea protuberantă din profilul de canelură trebuie îndepărtată.



2. Măsurați primul rând de plăci așezându-le fără nici un adeziv.



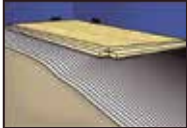
3. La capătul rândului, întoarceți ultima placă așa încât să se așeze limbă în limbă. Împingeți ușor spre perete capătul scurt. Cu un creion, marcați locul de tăiat la 8-10 mm de la capătul plăcii anterioare, pentru ca placa să intre mai ușor în loc.



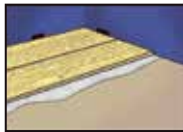
4. Tăiați placa la lungimea corectă cu un ferăstrău manual (de la vârful plăcii) sau un ferăstrău circular (dedesubt).



5. Apucați rândul de plăci pus. Puneți adeziv pe dușumeaua oarbă acolo unde va fi așezat întregul rând de plăci. Puneți plăcile jos una câte una și fixați-le împotriva peretelui.



6. Repetați punctele 2-4, apucați și puneți adeziv. Începeți al doilea rând cu restul din placa tăiată din primele.



7. Înclinați în loc următoarea placă de-a lungul capătului scurt. Apoi împingeți palca până când latura lungă este în canelură. Nu împingeți placa în adeziv. Continuați în același fel cu următoarea placă până la instalarea întregului rând. Fixați placa în canelură fără a o împinge.



8. Mergeți înapoi de-a lungul rândului de plăci, împingându-le în dușumeaua oarbă (în adeziv). Continuați ca la 6-8.



9. De obicei, ultimul rând al plăcilor trebuie să fie tăiat pe lungime. Cu limba sa înspre perete, puneți ultima placă fix peste penultima placă. Puneți o bucată liberă de placă deasupra și măsurați spațiul prin trecerea bucății de placă de-a lungul peretelui și marcând cu un creion locul de tăiat al plăcii finale. Chiar dacă placa nu necesită tăiere pe lungime, partea din limba HDF protuberantă trebuie tăiată (pentru a lăsa podelei spațiu de deplasare). Tăiați și împingeți ultimul rând de plăci.



10. Dacă nu este loc să se îndoie ultima placă, poate fi împinsă prin alunecare dinspre latură. Pentru aceasta, limba plăcii trebuie uniformizată. Folosiți o unealtă cum este dalta.



11. Tocurile de ușă pot fi scoase și mutate în sus, dar de obicei este mai ușor să fie tăiate. Folosiți o placă desprinsă ca șablon de înălțime și tăiați tocul cu un ferăstrău fin. Împingeți parchetul sub toc. Vezi și punctul 10.



12. Puneți adeziv, întindeți ultimul rând de plăci și filetați-le în loc folosind bara de tragere.

## Ghid de montare a podelelor de lemn

### Informații principale



## SCHIMBAREA PLĂCII DETERIORATE

### Se poate înlocui placa deteriorată?

Da. Unul dintre multe avantaje ale pardoselilor din lemn pre-lăcuite este ușurința cu care se schimbă o placă deteriorată. Schimbarea plăcii deteriorate este rapidă, curată și ieftină față de șlefuirea în profunzime și lăcuire. Durează numai aproximativ 15-20 minute per placă, drept pentru care vă recomandăm să păstrați câteva plăci la îndemână după instalare.



**1.** În caz de deteriorare gravă a parchetului din lemn (zgârieturi sau daune din impactul obiectelor masive sau ascuțite), modul cel mai ușor și cel mai eficient de reparare este schimbarea plăcii deteriorate.



**2.** Schimbarea plăcii deteriorate se face astfel: Întâi tăiați placa cu un ferăstrău circular, dar asigurați-vă că reglați adâncimea de tăiere până la max. grosimea pardoselii din lemn (14 mm în acest caz). Apoi, tăiați un „V” din fiecare colț și apoi tăiați de la un capăt scurt la alt capăt scurt pentru a conecta aceste tăieturi în „V”.



**3.** Scoateți secțiunea centrală din placă. Pentru a nu deteriora plăcile vecine, folosiți o daltă și prelungiți manual tăietura până la marginile plăcilor apropiate.



**4.** Scoateți capetele scurte și apoi scoateți laturile lungi conectate cu plăcile vecine.



**5.** Aspirați cu grijă tot rumegușul și părți mai mici de lemn pentru a elibera zona și a o pregăti pentru o nouă placă.



**6.** Placa nouă de instalat trebuie pregătită întâi. După ce ați verificat mărimea plăcii, tăiați partea inferioară a capetelor scurte și latura lungă, dar atenție să nu deteriorați suprafața superioară și să nu îndepărtați limba plăcii.



**7.** Pregătirea straturilor se face cu întindere de adeziv pe o folie laminată subțire sau bucată de furnir, distribuind adeziv pe furnir sub plăcile adiacente și apoi adeziv pe o parte a furnirului care trebuie să fixeze noua placă.



**8.** Apoi distribuiți adeziv pe un profil liber al plăcilor vecine și pe limba plăcii.



**9.** Montați placa.



**10.** Folosiți greutateți pentru a o apăsa minim trei ore, pentru ca placa să fie bine fixată – lipită de plăcile adiacente.

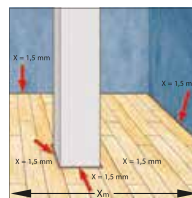


## Ghid de montare a podelelor de lemn

### Recomandări generale de instalare

#### Recomandări generale de instalare

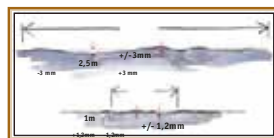
- Plăcile de parchet trebuie deschise chiar imediat înainte de montare, iar toate plăcile din ambalajele deschise trebuie instalate înainte de pauze.
- La instalarea de produse cu 1 bandă, pardoseala trebuie montată din câteva cutii simultan pentru a asigura o îmbinare corectă de culoare și nuanță.
- Atunci când se poate, alegeți în prealabil și puneți deoparte plăcile care se îmbină cel mai bine cu toate mulurile montate orizontal folosire pentru a asigura un aspect final uniform. Montați aceste plăci adăugând mulurile.
- Lemnul este un material viu, ceea ce înseamnă că un parchet flotant se va extinde sau contracta, în pofida concepției multistratificate, în funcție de modificările climatului interior în cursul anului. Prin urmare, trebuie să lăsați un spațiu (spațiu de extindere) de cel puțin 1,5 mm/m lățime de parchet, minim 8-10 mm, între parchet și perete în jurul întregii camere. Acest aspect se aplică și între parchet și praguri, țevi, trepte, coloane, șemineuri, podele de piatră etc.
- Atenție la amplasarea în trepte a capetelor plăcilor la cel puțin 50 cm în rânduri adiacente. Aceasta va asigura un aspect general mai favorabil al parchetului.
- Dacă ultimul rând de plăci e mai îngust de 5 cm sau dacă peretele nu e drept, primul rând de plăci trebuie tăiat.
- Jumătățile de placă din pachete se vor utiliza la capetele rândurilor. Acestea nu se vor monta în partea centrală.



**DUMNEAVOASTRĂ ȘI INSTALATORUL DVS. AVEȚI OBLIGAȚIA DE A INSPECTA PARDOSEALA ÎNAINTE DE MONTARE. NU NE ASUMĂM NICI O RĂSPUNDERE PENTRU DAUNE, RECLAMAȚII SAU COSTURI, INCLUSIV COSTURI DE MANOPERĂ, ACOLO UNDE S-A INSTALAT PARCHET CU DEFECTE VIZIBILE.**

#### Condiții de lucru în teren

Ține de răspunderea instalatorului/propietarului să se asigure că condițiile de lucru în teren și dușumea oarbă a locului sunt acceptabile ambiant și structural înainte de montarea oricărei pardoseli din lemn de esență tare – sisteme permanente de aer condiționat și încălzire trebuie să fie instalate și funcționale (locul de montare trebuie să aibă o temperatură ambiantă constantă de 18 – umiditate de 30 – 50% timp de 14 zile înainte de și după până la ocupare. Producătorul nu își asumă nici o răspundere sau defecte ale pardoselii din lemn rezultate din sau condițiile ambiante ale dușumelei oarbe, substratului sau instalare.



24° C și montare și pentru erori referitoare la locului de

#### Condiții pentru dușumeaua oarbă

Toate substraturile trebuie să fie curate, plane, uscate și structural stabile.

- CURAT— Dușumelele oarbe trebuie să fie curate și libere de orice impuritate, compuși de uscare, substanțe de etanșare, lut de tapet, vopsea, ceară, lubrifiant sau alte materiale care ar putea afecta integritatea materialului de pardoseală sau adhezivii folosiți pentru a monta pardoseala.
  - UNIFORM/PLAT— În limita a 3 mm la 2,5 m și/sau 1,2 mm la 1 m. Șlefuiți zonele înalte sau îmbinările. Respectați instrucțiunile producătorului compusului de uniformizare, dar asigurați-vă că compușii de uniformizare sunt USCAȚI complet înainte de a demara montarea. Materialele de uniformizare trebuie să asigure o dușumea oarbă stabilă structural care nu afectează forța de susținere a dispozitivului de fixare.
  - USCAT— Verificați și înregistrați conținutul de umezeală al dușumelei oarbe folosind test corespunzător de umezeală. Dușumele oarbe din ciment trebuie să fie vechi de cel puțin 30 de zile înainte de a începe testarea. Conținutul de umezeală al dușumelei oarbe trebuie să fie mai puțin de 2% măsurat prin metodă CM.
  - STRUCTURAL STABIL— Fixați în cuie sau șuruburi orice zone care sunt desprinse sau scârțâie. Neteziți umflarea marginilor după caz. Schimbați orice dușumele oarbe sau substraturi deteriorate de apă, umflate sau de-laminate.
- Evitați dușumelele oarbe cu mișcare verticală în exces. Performanța optimă a produselor de acoperire parchet din lemn are loc atunci când mișcarea orizontală sau verticală a dușumelei oarbe este mică. Dacă dușumeaua oarbă are mișcare verticală în exces (deviație) înainte de montarea pardoselii, este posibil să o aibă și după finalizarea instalării pardoselii.

#### Dușumele oarbe cu încălzire radiantă

NOTĂ: Asigurați-vă în permanență că produsul selectat este recomandat pentru utilizarea de acest fel. Produsele din lemn Tarkett fabricate din fag și arțar nu sunt recomandate pentru montare peste dușumele oare cu încălzire radiantă.

- Sistemul trebuie să fie funcțional și încălzit timp de cel puțin 14 zile înainte de a demara montarea.
- Opriti căldura și lăsați dușumeaua să se răcorească la temperatura camerei 3-4 ore înainte de a începe montarea.
- ÎNAINTE de demararea montării, asigurați-vă că sistemul de încălzire este proiectat și controlat pentru pardoseli din lemn și că circuitul nu include alte tipuri de pardoseli. Nerespectarea acestei cerințe poate cauza deteriorare și contractare la căldură excesivă.
- După montare, reporniți imediat sistemul de încălzire. Suprafața de parchet finalizată nu trebuie să depășească 25°C pe durata vieții sale utile.
- Sistemele cu încălzire radiantă generează căldură uscată care poate micșora nivelurile de umiditate internă. Poate fi nevoie de completarea umidității prin umidificatoare pentru a menține nivelurile recomandate (30–50%) și a preveni deteriorarea pardoselii din lemn.
- Pardoseala trebuie să fie lipită la capete peste încălzirea radiantă pentru a diminua contracția longitudinală. Îndepărtați imediat adhezivul în exces.

## Ghid de montare a podelelor de lemn

### Recomandări generale de instalare

#### Cerințe pentru dușumeaua oarbă/substrat

Parchetul de lemn Tarkett poate fi montat pe următoarele suprafețe:

- Șapă de beton și ciment
- Plăci de ceramică, material pentru mozaic, plăcuță & marmură
- Dușumea oarbă din lemn
- Foaie de vinil integral lipită, plăci rezistente și linoleum

#### Dușumele oarbe din beton

Plăcile noi din beton necesită cel puțin 30 de zile de uscare înainte de acoperirea cu o pardoseală din lemn, până când ajung la un conținut de umezeală mai mic de 2%.

#### Plăci de ceramică, material pentru mozaic, plăcuțe & marmură

Toate substanțele de ceruire și etanșare trebuie îndepărtate cu un curățător adecvat. Plăcile de ceramică și materialul pentru mozaic trebuie lustruite pentru a permite adeziune corectă. Verificați plăcile desprinse prin filetare și re-alipiți. Umpleți liniile de mortar cu un compus de uniformizare ranforsat cu latex din ciment (min. 3 mm).

#### Dușumele oarbe din lemn

Materialele dușumelelor oarbe din lemn nu trebuie să depășească 10% conținut de umezeală.

Folosii și un umidometru stabil pentru a măsura conținutul de umezeală al ambelor – dușumeaua oarbă și pardoseala din lemn – pentru a identifica conținutul corect de umezeală. Diferența dintre conținutul de umezeală al dușumelei din lemn și al pardoselii din lemn nu trebuie să fie mai mare de 4%. **Foaie de vinil, plăci rezistente și linoleum**

Materialele trebuie desfăcute complet și fixate pe dușumeaua oarbă. Nu instalați pe podele lipite peste spațiu.

#### Instalarea pardoselii

Stabilitatea structurii multistratificate din lemn Tarkett permite câteva metode de instalare în zonele de locuință – poate fi flotantă sau lipită pe majoritatea dușumelelor oarbe, inclusiv din beton. Cu o experiență mai mare de un secol în producerea și instalarea de pardoseli, Tarkett recomandă cu mândrie un sistem de instalare flotantă, întrucât oferă o serie amplă de avantaje, permițând montarea rapidă, utilizarea imediată și eliminarea de cheltuieli suplimentare pentru folosirea de adeziv (*Vezi tabelul 1 instalare flotantă vs. prin lipire de mai jos*). În loc să fie lipite de dușumeaua oarbă, plăcile sunt pur și simplu unite și stau pe suprafață, de unde și termenul „flotant”. Pene de fixare sunt plasate în jurul spațiului camerei, pentru a permite un spațiu de extindere. Acesta este apoi acoperit cu borduri pentru a crea o trecere curată între podea și perete. Colecțiile din lemn Tarkett includ sisteme fără adeziv cu blocare în T 'click and lock', prin care plăcile se închid literalmente laolaltă, aliniindu-se automat pentru a crea un finisaj perfect, nivelat. Dacă se fac greșeli pe durata montării, plăcile pot fi deblocate și îmbinate din nou. Pardoseala flotantă din lemn poate fi instalată pe majoritatea suprafețelor uscate, uniforme și, întrucât fiecare sistem este diferit, adesea sunt disponibile unelte specializate. Pentru a diminua zgomotul pașilor și a proteja împotriva umezelii, un substrat subțire este situat între pardoseala din lemn și dușumeaua oarbă înainte de montare. Pe de altă parte, prin instalare cu lipire, plăcile de lemn sunt lipite direct pe dușumeaua oarbă. Pe dușumeaua oarbă se distribuie adeziv, folosind o mistrie, iar plăcile sunt amplasate pe adeziv.

#### Montarea accesoriilor din lemn

Gama de accesorii a fost împărțită în 4 grupe:

1. Substrat
2. Plinte și treceri
3. Produse de curățare
4. Alte accesorii pentru lemn

#### Substratul - o soluție unică

În cazul în care doriți să instalați o podea flotantă, este necesar un substrat. Având în vedere că podeaua flotantă din lemn se montează prin metoda "plutire liberă" prin care lemnul nu este lipit de substrat, este necesară instalarea unui substrat de amortizare, înainte de a monta podeaua. Substratul se amplasează peste dușumea. În majoritatea cazurilor podeaua de lemn poate fi aplicată peste stratul amortizor cu adeziv sau prin montarea fără adeziv a plăcilor de lemn.

Compoziția rolelor de plută se livrează în pachete care oferă protecția corespunzătoare, suficient de etanșe pentru a nu permite ca umezeala să pătrundă în interior. Pachetele se vor depozita departe de lumina soarelui, de căldură și de umiditate. Rolele se vor despacheta imediat înainte de a fi montate. Substratul Tarkett de plută trebuie montat pe întreaga suprafață pe care dorim să montăm ulterior podeaua de lemn. Benzile de plută Tarkett trebuie montate una lângă alta fără spații sau suprapuneri. Dacă este necesar, benzile se vor putea fixa una lângă alta pentru a preveni deplasarea acestora în timpul montării. Substratul de plută nu va putea fi utilizat pe beton sau pe orice altă bază a căru nivel de umiditate este mai mare de 2% (CM).

#### Substratul Tarkoflex

Pasul 1. - folia cu inscripția Tarkett se va monta la bază. Partea cu burete va fi la suprafață. Folia are scopul de barieră împotriva umezelii.

Pasul 2. – Este necesar ca buretele să se suprapună 20 de cm deasupra foliei. Nu se va suprapune burete pe burete.

Notă: aceste două tipuri de substraturi au rolul de izolare împotriva aerului și a zgomotului.

#### Tarkett a lansat substratul de plută!

Este necesară montarea foliei PE de 0.2 mm sub substratul de plută. Rolul acesteia este de izolație împotriva umezelii. Pluta este un material natural care trebuie protejat împotriva umezelii.







## Montarea accesoriilor din lemn

Substrat, plinte și treceri

### Plinte și treceri

a) Seria noastră de plinte este creată să satisfacă toate criteriile estetice și de performanță. Vă oferim mai multe profile și mai multe opțiuni decât oricând: 80 x 20 mm, 60 x 23 mm și 60 x 16 mm. Plintele Tarkett sunt create să reziste, fiind ușor de montat, de demontat și de reinstalat în scurt timp și fără probleme.

Produsele noastre sunt naturale, produse în conformitate cu standardele de mediu. Adăugăm în mod constant noi esențe de lemn, pentru a satisface nevoile oricărui client.

#### Montarea plintelor cu ajutorul mecanismului Clip Star:

1. Înșurubați mecanismul Clip Star la distanțe de jumătate de metru, distanță pe care o veți lăsa liberă.
2. Plinta se va monta pe mecanismul Clip Star.
3. În timpul tăierii capetelor și înainte de această acțiune, este necesară montarea mecanismului Clip Star care va determina unghiul cu care plinta se va monta pe perete. Plinta nu se va monta pe perete sub același unghi dacă este instalat cu sau fără mecanismul Clip Star. Dacă efectuați "ajustarea" fără mecanismul Clip Star, îmbinarea între două plinte, nu se va realiza în mod corespunzător.

#### Montarea plintelor cu ajutorul adezivului:

1. Plinta trebuie tăiată la dimensiunea impusă de spațiu.
2. Se va pune adeziv pe plintă la distanțe de 30 de cm, cu o grosime de aproximativ 1 cm.
3. Se va poziționa plintă pe perete și din loc în loc se vor pune șuruburi cu cap mic. Acestea au rolul de a presa plinta până când se usucă adezivul.
4. În cazul în care peretele dvs. nu este drept, se va introduce adeziv acrilic în spațiile respective. Altă soluție ar fi tăierea plintelor în funcție de perete.

**Notă:** Adezivul acrilic se va pune între plintă și perete pentru a umple golurile. Acest adeziv este de culoare albă. În anumite goluri, între plintă și parchet va trebui să puneți adeziv acrilic de culoarea parchetului.

#### Profilul plintelor:

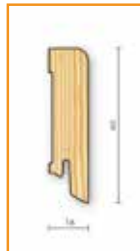
Mai jos sunt prezentate toate profilele de plinte

1. 60 x 16 mm

2. 60 x 23 mm

3. 80 x 20 mm

Скица



Скица



Скица



#### a) Treceri

Trecerile decorative sunt detalii arhitecturale montate pentru a masca îmbinările și pentru a oferi o tranziție între diverse tipuri de podele sau pentru a nivela podelele. Dacă sunt montate cu atenție, acestea pot fi un element de decor, aducându-și contribuția la aspectul finisat al încăperilor dvs.

- Trecerile ar trebui „tăiate” conform nevoilor spațiului
- Fixați suportul trecerii peste îmbinarea celor două tipuri de podele diferite. Aveți grijă la spațiile de expansiune.
- Amplasați trecerea în suportul acesteia (prin apăsare).

#### Combistar

Combistar este soluția perfectă de acoperire a spațiilor dintre înălțimi și tipuri diferite de podea. Având un sistem flexibil de răsucire, acesta se adaptează în funcție de înălțime și îmbinare. Înălțimile Combistar pot fi adaptate tăind profilul cu ajutorul unui cuțit pentru carpete.



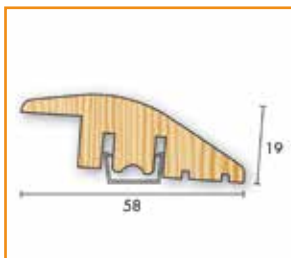
## Montarea accesoriilor din lemn

### Plinte și treceri



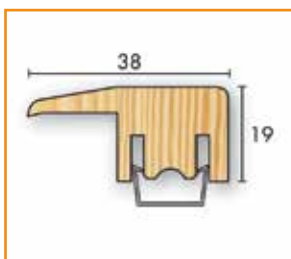
#### Reductor

Reductorul este soluția perfectă pentru a înclina înălțimea ultimei plăci de lemn pentru a se potrivi cu un alt tip de podea, de vinilin sau carpetă și pentru a crea un aspect finisat fără marginile dure ale unui prag.



#### Capăt

Capătul este soluția perfectă pentru finisarea podelei acolo unde se impune o margine, de ex. în locul în care podeaua se întâlnește cu ușa de la intrare, uși de trecere sau un preș inserat.



#### Preș protector al podelelor pentru utilizarea scaunelor

Preșul protector Tarkett protejează podeaua împotriva utilizării scaunelor în spațiile de locuit sau la birou. Utilizarea acestora sporește perioada de viață a podelelor din lemn și asigură o rulare fără zgomot și ușoară a roților scaunelor. Acest produs este, practic, infailibil și 100% fără PVC. În plus, preșurile noastre de protecție sunt foarte transparente sporind frumusețea podelei dvs. de lemn.



#### CARACTERISTICI TEHNICE

|                        |  |
|------------------------|--|
| Denumirea accesoriului | Preș protector   |
| Dimensiuni             | 150 x 120 cm   |
| Material               | Panou semitransparent din policarbonat   |
| Scop                   | Protejarea podelelor din lemn în locurile în care se utilizează scaune cu roți |

#### Mască pentru conducte

Măștile Tarkett pentru conducte sunt soluția perfectă pentru finisarea podelelor în zonele de lângă calorifere. Acestea vor transforma total aspectul caloriferului dvs. și îi va conferi un aspect proaspăt, modern și la modă. Acest produs unic oferă un aspect rafinat conductelor caloriferelor. Măștile pentru conducte sunt realizate din lemn masiv din diverse esențe și dimensiuni. Vă oferim soluții pentru conducte simple și duble.



#### CARACTERISTICI TEHNICE

|                            |  |
|----------------------------|--|
| Denumirea accesoriului     | Măști pentru conducte  |
| Dimensiuni                 | 1,92 mm i 25,4 mm  |
| Esente de lemn disponibile | Stejar, fag nefinisat, fag pătat, frasin   |
| Montare                    | Se desface masca pentru conducte, se plasează în jurul conductei pentru calorifer și se montează |

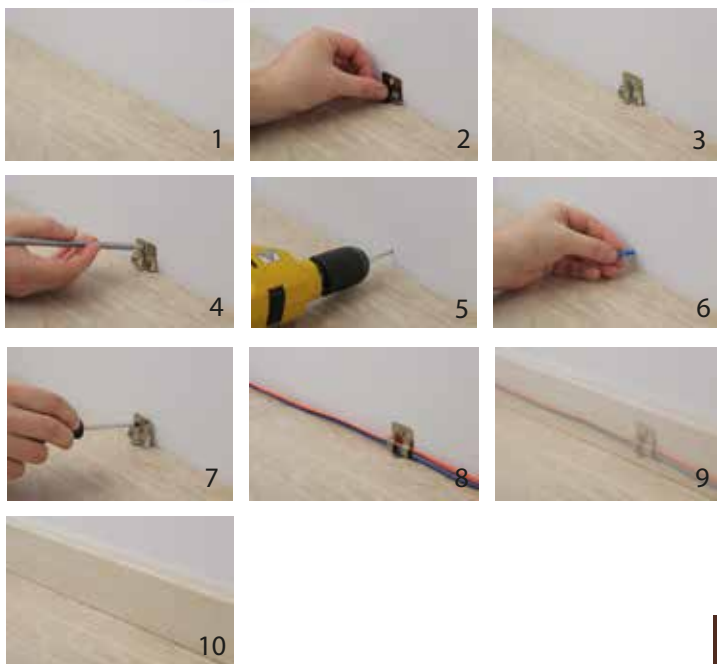


## Montarea accesoriilor din lemn

Alte accesorii pentru lemn

### Clame pentru fixarea plintelor:

Clamele pentru fixarea plintelor permit ascunderea cablurilor în spatele profilelor. Această nouă tehnologie permite montarea ușoară și invizibilă a plintelor pe perete. Montarea repetată poate fi realizată cu ușurință fără niciun fel de unealtă ceea ce face ca acest sistem să fie reglabil și funcțional.



### Set pentru reparații

Setul Tarkett pentru reparații este o soluție practică pentru repararea spațiilor, ciobiturilor și zonelor avariate. Acesta include lac de finisare, chit și șmirghel. Reparația va fi rapidă și ieftină. Imediat după reparare, podeaua va putea fi utilizată.



1. Se curăță locul afectat
2. Locul se curăță în prealabil cu ciocanul de lipit și se introduce ceară de reparare de diverse culori pentru a obține nuanța apropiată de nuanța podelei.
3. Surplusul de ceară se înlătură cu ajutorul unei spatule din plastic.

## Грижа и поддръжка



**Agentul de curățare Tarkett** este o soluție lichidă și alcalină pentru curățare mecanică.

Combi-nația de substanțe pentru suprafețe active oferă o curățare foarte bună pentru orice fel de impurități și o uscare rapidă. Metode de lucru pentru curățarea normală: în cazul petelor, se va pulveriza substanța pe pată cu ajutorul sticlei cu pulverizator după care suprafața se va șterge. Informații privind produsul: substanța activă neion, citrat de sodiu, etanol și apa, pH = 8. Miros: de citrice



Agentul de curățare Tarkett este disponibil în sticle de 0,5l sau de 1 l.

**Agent de împrăspătare Tarkett** – curăță și protejează toate podelele din lemn prefinitate. Metoda de lucru: Curățați în prealabil podeaua de lemn cu ajutorul unei lavete uscate pentru a înlătura mizeria și praful. Se aplică un strat fin de Agent de împrăspătare Tarkett cu ajutorul unei lavete curate, umezite și se lasă să se usuce timp de aproximativ 30 de minute înainte de a folosi podeaua. Nu folosiți podeaua în timp ce se usucă, aceasta având un strat subțire din agentul de împrăspătare Tarkett. În cazul în care podeaua de lemn a fost tratată cu ceară sau produse de șlefuire, va trebui curățată în prealabil cu soluții speciale de curățare sau de șlefuire.



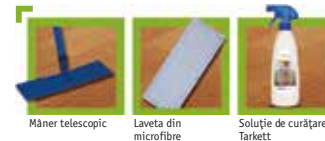
Agentul de împrăspătare Tarkett – este disponibil în sticle de 1 l.

Diluare: Nu diluați sau utilizați alte substanțe suplimentare. Pentru un nivel ridicat de murdărie aplicați mai mult agent de împrăspătare Tarkett și frecați mai intens. Nu curățați din nou zonele care au început să se usuce. Curățați bine laveta cu apa în timpul utilizării și după utilizare. Instrucțiuni de utilizare a agentului de împrăspătare Tarkett: se recomandă ca agentul de împrăspătare Tarkett să fie utilizat o dată pe lună.

**Set de curățare Tarkett** – Setul de curățare Tarkett este un sistem unic de curățare pentru curățarea umedă sau uscată fără efort, a oricărei podele de lemn Tarkett. Setul de curățare Tarkett cuprinde un mop cu mâner adaptabil, lavete de microfibră și o soluție de întreținere – Agent de curățare Tarkett.



Include:



Mâner telescopic

Laveta din microfibră

Soluție de curățare Tarkett



## Întrebări frecvente

### Întrebări frecvente

#### • În ce camere pot instala pardoseala din lemn Tarkett?

Pardoseala din lemn Tarkett este potrivită utilizărilor interioare în locuințe – de la holuri prin bucătărie până la dormitoare și camere de zi. În principiu, pardoseala din lemn Tarkett este perfectă oriunde în casa dumneavoastră, cu excepția cazurilor și a zonelor de duș. Pardoseala din lemn în casa dumneavoastră poate aduce căldură, armonia circulației și frumusețe naturală locuinței, laolaltă cu o calitate excepțională.

#### • Cât durează instalarea pardoselii din lemn?

De obicei, instalarea poate fi finalizată într-o zi, iar parchetul este imediat gata de utilizare.

NOTĂ: Tehnicienii atestați de fabrica noastră și formați corespunzător efectuează instalarea foarte rapid. Consultați personalul din magazin pentru o programare pentru instalare care să se potrivească programului dumneavoastră.

#### • Va trebui să măsoar locul în care urmează să fie montată pardoseala?

Nu. Un instalator vă va măsura locuința și va înainta o sugestie scrisă, fără nici o obligație din partea dumneavoastră.

#### • Cât costă instalarea unei pardoseli din lemn Tarkett?

Costul aproximativ va detalia toate cheltuielile cu mâna de lucru și costurile de accesorii marca Tarkett (profile de mulură, agenți de curățare pentru parchet etc.). Comparând prețul instalării totale cu prețurile altor magazine, veți observa că Reprezentanții Autonomi ai Tarkett vă oferă pachetul, serviciile cele mai bune și optimizarea resurselor.

#### • Ce trebuie să fac pentru a pregăti instalarea pardoselii din lemn?

Pentru a asigura cea mai ușoară montare, faceți următoarele:

- Eliminați toate materialele casante, cum sunt vesela, bibelourile din porțelan, piese de colecție etc.
- Demontați paturile
- Scoateți orice fire, cum sunt cablurile de alimentare pentru TV, stereo și computere. De obicei, instalatorii mută mobila, dar nu își pot asuma răspunderea pentru nici o deteriorare suportată pe durata acestor acțiuni.

#### • Care este răspunderea mea referitor la montarea pardoselii din lemn (cu sau fără ajutorul instalatorului)?

Vă rugăm, ca verificator ultim, să inspectați culoarea, lacul, stilul și calitatea corespunzătoare a pardoselii din lemn ÎNAINTE de instalare. Îndepărtați piesele care ar putea să nu fie acceptabile după instalare.

#### • Ar trebui să cunosc anumite condiții speciale?

Este important ca umezeala și umiditatea să fie controlate în toate mediile interioare, iar acest aspect se aplică în special locuinței dv. Arhitecții recomandă o gamă a umidității între 30 și 50% și temperatură de cel puțin 18°C pentru toate interioarele, pe durata și după instalare. Ține de răspunderea instalatorului/ proprietarului să se asigure că sunt acceptabile condițiile înainte de instalarea pardoselii din lemn. Producătorul nu își asumă nici o problemă cu pardoseala din lemn de esență tare referitoare la sau atribuită condițiilor incorecte ale locului de instalare.

#### • Trebuie să planific direcția de instalare?

Dacă încăperea este aproximativ pătrată, lungimea plăcilor trebuie să fie paralelă cu fluxul de lumină.

#### • Cum se instalează pardoseala din lemn în holuri?

În încăperi lungi, înguste cum sunt holurile, se preferă instalarea pe lungimea camerei.

#### • Peste ce suprafețe poate fi instalată pardoseala din lemn Tarkett?

Instalatorii calificați în fabrica Tarkett vă vor supune locuința unui proces minuțios de inspecție. Suprafețele cum sunt betonul și pardoseli vechi (cu excepția covoarelor) sunt dușumele orbe perfecte pentru produsele de înaltă performanță care urmează să fie instalate deasupra. În fiecare caz, dușumeaua oarbă trebuie să fie stabilă, uniformă și uscată și trebuie să respecte cerințele din secțiunea Condiții de mai sus.

#### • Se poate instala pardoseala din lemn Tarkett peste dală cu încălzire radiantă?

Nici o problemă. Pardoselile din lemn Tarkett se califică pentru instalare peste podele cu încălzire radiantă corect montate. Totuși, aceste podele trebuie să aibă instalate o barieră de umezeală. Sistemul de încălzire nu trebuie să aibă „puncte fierbinți” care depășesc 25°C – este necesară o temperatură constantă de 25°C în toată camera. De asemenea, podelele din fag și arțar nu sunt adecvate instalării peste încălzire radiantă.

#### • Cum se mențin pardoselile din lemn diferite?

Culorile deschise vor arăta murdăria și vor necesita întreținere mai frecventă decât culorile închise. Lemnul de nuc, lemnul de fag și de cireș sunt netede, de esență tare și vor arăta zgârieturile și scamele mai degrabă decât stejarul. Luați în calcul aceste date la alegerea parchetului (vezi tabelul de încercare Brinell – duritatea speciilor de lemn).

## Întrebări frecvente



### • Se pot lăcu din nou pardoselile din lemn Tarkett?

Da. În pofida lacului său special de lungă durată, parchetul va indica normal semne de uzură după ani de folosire. În majoritatea cazurilor, lacul poate fi restaurat ușor printr-o simplă aplicare de lac de calitate pe bază de apă, compatibil cu lacul original Tarkett.

Acest lip de reaplicare a lacului este simplu și economic față de șlefuirea în adâncime. Aveți posibilitatea de a lăcu din nou toată pardoseala sau doar parte din aceasta. Asigurați-vă că noul nivel de luciu este la fel cu cel original.

Etape de reaplicare a lacului:

1. Pardoseala trebuie curățată de orice impuritate și grăsimi.
2. Șlefuiți ușor și uniform suprafața pardoselii cu o bucată de material sintetic pentru a obține un lac uniform fără a deteriora baițul lemnului și pentru a pregăti suprafața pentru aplicarea noului lac.
3. Aspirați și curățați umed pardoseala pentru a îndepărta praful.
4. Aplicați grund înainte de aplicarea lacului, conform recomandărilor producătorului.
5. Aplicați două straturi de lac.

### • Se pot lăcu de mai multe ori pardoselile din lemn Tarkett?

Da. Pardoseala dumneavoastră poate fi lăcuită de multe ori. Totuși, dacă așteptați prea mult înainte de a lăcu din nou, lacul se poate uza de tot, deteriorând lemnul și necesitând șlefuire în profunzime. Frecvența lăcuirilor depinde de trafic și întreținere. Consultați-vă instalatorul autorizat Tarkett pentru a evalua starea pardoselii dumneavoastră și pentru a efectua lucrarea. Vă poate sfătui referitor la tipul de lac pe care îl puteți folosi, timpul necesar de uscare și ușurința aplicațiilor. În funcție de sezonul din an sau starea pardoselii dumneavoastră, se poate să fie preferabil să așteptați înainte de a continua cu proiectul dumneavoastră.

**Notă:** Rețineți că lacul este folosit pentru protecția pardoselii și nu pentru a întări suprafața.

### • Pot schimba culoarea pardoselii din lemn Tarkett?

Da. Un alt avantaj excepțional al pardoselii pre-lăcuite din lemn Tarkett este că îi puteți schimba culoarea sau o puteți lăcu din nou ca nouă după uzură considerabilă. Șlefuirea în profunzime va elimina micro-îmbinarea în V și va dezvălui culoarea naturală a lemnului. Pur și simplu aplicați un alt baiț și lăcuți din nou 3 sau 4 straturi de lac pe bază de apă.





## Полезни съвети за поставяне



Vă recomandăm să respectați нормелe de mai jos și ghidul nostru de montare.

### Lista de recomandări.

1. Depozitarea се va realiza într-un loc uscat, сu cel puțin 10 cm de aer sub cutiile amplasate pe podele de бетон. Plăcile de lemn nu се vor livra înainte de montarea ferestrelor, уșilor și de turnarea cimentului, de тencuire și de finalizare a lucrărilor ce implică apă și uscare.
2. Montarea va respecta сu strictețe инструкциунилe și recomandăрилe din ghidul de montare Tarkett. Montarea comerciala a podelelor rezidenциалe de lemn și a podelelor de lemn din бăи сu дуșурилe sau căзи, nu естe acoperită de презентa гаранциe.
3. Montatorul/proprietarii au responsibilityatea de a се аsигуrа că condiциилe locациeи sau дуșумелeи sunt acceptabile din punctul de vedere al factorilor de медиу și de structură, înainte de instalarea podeleи de lemn – системелe de aer condiционат permanent sau de încăлзире, vor trebui montate și функционалe (locациилe de montare vor trebui să аибă o температура constanta de 18 – 25 grade Celsius și o umiditate între 30 – 50 % timp de 14 zile înainte și după montarea și pana la ocuparea spaциулуи.
4. Nu ridicаți sau reducаți температура в системул de încăлзире radiantă din pardoseală, сu mai mult de 2,8 oC pe zi atunci când pornиți sau оприți системул. Температура suprafeциeи de lemn nu trebuie să depășеасcă niciodатă 25 oC.
5. Podelele de fag și арțар instalate peste o podea сu încăлзире radiantă nu sunt acoperite de презентa гаранциe.
6. Proteжаți podeаuа atunci când mutați мобилa sau обиектe grele. Utilizați un преш ътoрс pe dos сu un mic мăнер de lemn la un capăt. Plasați мобилa pe асtа și глисаți-o.
7. Mutați carpetелe и мобилa оcaзионал și utilizați un minim de surse de илuminat pentru a мeнцине schimbăрилe de culoare uniforme.
8. Њнтрецинереа trebuie să respecte сu strictețe инструкциунилe и recomandăрилe Ghidului Tarkett de Њнгрѝире и Њнтрецинере. Doar produsele de curățare и ънтрецинере recomandate de Tarkett sunt corespunzătoare pentru a fi utilizate pe produsele noastre.
9. Nu curățаți podeаuа сu apă deoarece podeаuа dvs. de lemn va suferi дауне permanente.

### Reguli de montare și de ънтрецинере:

1. **REGULĂ** – NIVEL/PLAN - в 3 m в 2,5 m и/сау 1,2 mm в 1 m. Zonele ъналте sau ъмбинăрилe се netезес сu шмиргелул.
2. **REGULĂ** - Substraturилe de бетон trebuie să аибă cel puțin 30 de zile ъnainte de ънепerea testelor. Conцинutul de umiditate din substrat trebuie să fie sub 2% мăсурат сu метода CM.
3. **REGULĂ** – Plăcиле de lemn се vor despacheta chiar ъnainte de montare iar toate plăцилe din cutiилe deschise trebuie montate ъnainteа unor pauze.
4. **REGULĂ** - La montarea produselor de căте o bandă, podeаuа va trebui montată din mai multe cutii в același timp pentru a аsигуrа un amestec potrivit de culori и нuanțe.
5. **REGULĂ** – Аsигуrаți un aspect final uniform. Montați асtе plăци лăнгă trecери.
6. **REGULĂ** – Lemnul естe un материал viu, ceea ce ънсеамнă că podeаuа flotantă се va dilata sau се va contracta в ciuda design-ului multi-strat, в функциe de schimbăрилe медиулуи interior pe parcursul анулui. Prin urmare, va trebui să лăсаți un spaциу de cel puțin 1,5 mm pe метру лăциме а podeleи (numit spaциу de dilatare), minimum 8-10 mm втре podeа и перeți.
7. **REGULĂ** – Атенциe să fixаți capетелe plăцилор cel puțin 50 cm la рăндуриле адиаценте. Асtа va аsигуrа un aspect general favorabil al podeleи.
8. **REGULĂ** – АНАЛИЗАТИ podeаuа ЊНАИНTE de montare. EXАМИНАТИ CУ АТЕНЦИE марfа в ceea ce прѝвеște culoarea, finisajул, calitatea и стилул ЊНАИНTE de montarea материалулуи. Podeаuа montată сu еfеctе vizibile nu естe acoperită de гаранциe, iar Tarkett nu ѝși аsumа responsibilityatea в ceea ce прѝвеște costurиле suportate в cazul в care o placă/plăци сu defecte vizibile au fost montate.
9. **REGULĂ** – Њн cazul в care ultimul рăнд de plăци естe mai ънгуст de 5 cm ori в cazul в care перетелe nu естe drept, primul рăнд de plăци ar trebui тăiat.



## Soluții pentru un viitor mai sănătos

Cu podelele Tarkett investiți în confortul și sănătatea familiei dvs. Cea mai sofisticată tehnologie ne-a permis să îmbunătățim caracteristicile naturale ale lemnului. Podelele noastre sunt lăcuite cu lacuri pe bază de apă, total inofensive care respectă nu numai sănătatea lemnului ci și a familiilor dumneavoastră. Inovăm continuu astfel încât să aducem în viața de zi cu zi a clienților noștri, tot ceea ce natura are mai bun. Pentru un viitor și mai sănătos împreună, facem toate eforturile pentru a ne păstra pădurile și pentru a utiliza materialele naturale într-o manieră sustenabilă.



CEA MAI NOUĂ EXPERIENȚĂ  
ÎN DOMENIUL PODELELO