

SPECIFICAȚII

Model:		DTW180
Capacități de strângere	Bolț standard	M8 - M16
	Bolț de mare rezistență la tracțiune	M6 - M12
Cheie pătrată		9,5 mm
Turație în gol	Mod impact puternic	0 - 2.400 min ⁻¹
	Mod impact redus	0 - 1.300 min ⁻¹
Bătăi pe minut	Mod impact puternic	0 - 3.600 min ⁻¹
	Mod impact redus	0 - 2.000 min ⁻¹
Lungime totală		144 mm
Tensiune nominală		18 V cc.
Greutate netă		1,2 - 1,5 kg

- Datorită programului nostru continuu de cercetare și dezvoltare, specificațiile pot fi modificate fără o notificare prealabilă.
- Specificațiile pot varia în funcție de țară.
- Greutatea poate diferi în funcție de accesoriu(ii), inclusiv cartușul acumulatorului. În tabel se prezintă combinația cea mai ușoară și cea mai grea, conform Procedurii EPTA 01/2014.

Cartușul acumulatorului și încărcătorul aplicabile

Cartușul acumulatorului	BL1815N / BL1820 / BL1820B / BL1830 / BL1830B / BL1840 / BL1840B / BL1850 / BL1850B / BL1860B
Încărcător	DC18RC / DC18RD / DC18RE / DC18SD / DC18SE / DC18SF

- Este posibil ca unele cartușe ale acumulatorilor și încărcătoare menționate mai sus să nu fie disponibile în funcție de regiunea dvs. de reședință.

⚠️ AVERTIZARE: Utilizați numai cartușele de acumulator și încărcătoarele enumerate mai sus. Utilizarea oricărui altor cartușe de acumulator și încărcătoare poate duce la rănirea și/sau incendiu.

Destinația de utilizare

Mașina este destinată strângerii bolțurilor și piulițelor.

Zgomot

Nivelul de zgomot normal ponderat A determinat în conformitate cu EN62841-2-2:

Nivel de presiune acustică (L_{pA}): 89 dB(A)

Nivel de putere acustică (L_{WA}): 100 dB (A)

Marjă de eroare (K): 3 dB(A)

⚠️ AVERTIZARE: Purtați echipament de protecție pentru urechi.

Vibrații

Valoarea totală a vibrațiilor (suma vectorilor tri-axiali) determinată conform EN62841-2-2:

Mod de lucru: strângerea cu șoc a organelor de asamblare la capacitatea maximă a mașinii

Emisie de vibrații (a_h): 9,0 m/s²

Marjă de eroare (K): 1,5 m/s²

NOTĂ: Nivelul de vibrații declarat a fost măsurat în conformitate cu metoda de test standard și poate fi utilizat pentru compararea unei unelte cu alta.

NOTĂ: Nivelul de vibrații declarat poate fi, de asemenea, utilizat într-o evaluare preliminară a expunerii.

⚠️ AVERTIZARE: Nivelul de vibrații în timpul utilizării efective a uneltei electrice poate diferi de valoarea nivelului declarat, în funcție de modul în care unealta este utilizată.

⚠️ AVERTIZARE: Asigurați-vă că identificați măsurile de siguranță pentru a proteja operatorul, acestea fiind bazate pe o estimare a expunerii în condiții reale de utilizare (luând în considerare toate părțile ciclului de operare, precum timpii în care unealta a fost oprită, sau a funcționat în gol, pe lângă timpul de declanșare).

Declarație de conformitate CE

Numai pentru țările europene

Declarația de conformitate CE este inclusă ca Anexa A în acest manual de instrucțiuni.

AVERTIZĂRI DE SIGURANȚĂ

Avertismente generale de siguranță pentru mașinile electrice

⚠️ AVERTIZARE: Citiți toate avertismentele privind siguranța, instrucțiunile, ilustrațiile și specificațiile furnizate cu această sculă electrică. Nerespectarea integrală a instrucțiunilor de mai jos poate cauza electrocutări, incendii și/sau vătămări corporale grave.

Păstrați toate avertismentele și instrucțiunile pentru consultări ulterioare.

Termenul „mașină electrică” din avertizări se referă la mașinile dumneavoastră electrice acționate de la rețea (prin cablu) sau cu acumulator (fără cablu).

Avertismente de siguranță pentru mașina de înșurubat cu impact cu acumulator

1. **Țineți mașina electrică numai de suprafețele de apucare izolate atunci când executați o operație la care organul de asamblare poate intra în contact cu cabluri ascunse.** Contactul organelor de asamblare cu un cablu aflat sub tensiune poate pune sub tensiune piesele metalice expuse ale mașinii electrice, conducând la electrocutarea operatorului.
2. **Purtați echipamente de protecție pentru urechi.**
3. **Verificați atent capul mașinii de înșurubat cu impact cu privire la uzură, fisuri sau deteriorări înainte de instalare.**
4. **Țineți bine mașina.**
5. **Nu atingeți piesele în mișcare.**
6. **Păstrați-vă echilibrul.**
Asigurați-vă că nu se află nicio persoană dedesubt atunci când folosiți mașina la înălțime.
7. **Cuplul de strângere corect poate diferi în funcție de tipul și dimensiunea bolțului. Verificați cuplul de strângere cu o cheie dinamometrică.**

PĂSTRAȚI ACESTE INSTRUCȚIUNI.

⚠️ AVERTIZARE: NU permiteți comodității și familiarizării cu produsul (obținute prin utilizare repetată) să înlocuiască respectarea strictă a normelor de securitate pentru acest produs.

FOLOSIREA INCORECTĂ sau nerespectarea normelor de securitate din acest manual de instrucțiuni poate provoca vătămări corporale grave.

Instrucțiuni importante privind siguranța pentru cartușul acumulatorului

1. **Înainte de a folosi cartușul acumulatorului, citiți toate instrucțiunile și atenționările de pe (1) încărcătorul acumulatorului, (2) acumulator și (3) produsul care folosește acumulatorul.**
2. **Nu dezmembrați cartușul acumulatorului.**
3. **Dacă timpul de funcționare s-a redus excesiv, întrerupeți imediat funcționarea. Aceasta poate prezenta risc de supraîncălzire, posibile arsuri și chiar explozie.**
4. **Dacă electrolitul pătrunde în ochi, clătiți bine ochii cu apă curată și consultați imediat un medic. Există risc de orbire.**

5. **Nu scurtcircuitați cartușul acumulatorului:**
 - (1) **Nu atingeți bornele cu niciun material conductor.**
 - (2) **Evitați depozitarea cartușului acumulatorului la un loc cu alte obiecte metalice cum ar fi cuie, monede etc.**
 - (3) **Nu expuneți cartușul acumulatorului la apă sau ploaie.**

Un scurtcircuit al acumulatorului poate provoca un flux puternic de curent electric, supraîncălzire, posibile arsuri și chiar defectarea mașinii.

6. **Nu depozitați mașina și cartușul acumulatorului în spații în care temperatura poate atinge sau depăși 50 °C (122 °F).**
7. **Nu incinerati cartușul acumulatorului chiar dacă acesta este grav deteriorat sau complet uzat. Cartușul acumulatorului poate exploda în foc.**
8. **Aveți grijă să nu scăpați sau să loviți acumulatorul.**
9. **Nu utilizați un acumulator deteriorat.**
10. **Acumulatorii Li-Ion încorporați se supun cerințelor Legislației privind substanțele periculoase.** Pentru transporturi comerciale, efectuate de exemplu de către părți terțe, expeditori, trebuie respectate cerințele speciale de ambalare și etichetare. Pentru pregătirea articolului care urmează să fie expediat, este necesară consultarea unui expert în materiale periculoase. Vă rugăm să respectați, de asemenea, reglementările naționale, care pot fi mai detaliate. Izolați sau acoperiți contactele deschise și împachetați acumulatorul în așa fel încât să nu se poată mișca în ambalaj.
11. **Respectați normele naționale privind eliminarea la deșeurile a acumulatorului.**
12. **Utilizați acumulatoroarele numai cu produsele specificate de Makita.** Instalarea acumulatoroarelor în produse neconforme poate cauza incendii, căldură excesivă, explozii sau scurgeri de electrolit.

PĂSTRAȚI ACESTE INSTRUCȚIUNI.

⚠️ ATENȚIE: Folosiți numai acumulatori Makita originali. Acumulatorii Makita care nu sunt originali și acumulatorii care au suferit modificări se pot aprinde, provocând incendii, leziuni corporale și daune. De asemenea, anulează garanția de Makita pentru unealta și încărcătorul Makita.

Sfaturi pentru obținerea unei durate maxime de exploatare a acumulatorului

1. **Încărcați cartușul acumulatorului înainte de a se descărca complet. Întrerupeți întotdeauna funcționarea mașinii și încărcați cartușul acumulatorului când observați o scădere a puterii mașinii.**
2. **Nu reîncărcați niciodată un acumulator complet încărcat. Supraîncărcarea va scurta durata de exploatare a acumulatorului.**
3. **Încărcați cartușul acumulatorului la temperatura camerei, între 10 °C - 40 °C (50 °F - 104 °F). Lăsați un acumulator fierbinte să se răcească înainte de a-l încărca.**
4. **Încărcați cartușul acumulatorului în cazul în care nu a fost utilizat pe o perioadă mai lungă (mai mult de șase luni).**

DESCRIEREA FUNCȚIILOR

ATENȚIE: Asigurați-vă întotdeauna că mașina este oprită și cartușul acumulatorului este scos înainte de a ajusta sau verifica funcționarea mașinii.

Instalarea sau scoaterea cartușului acumulatorului

ATENȚIE: Opriti întotdeauna mașina înainte de montarea sau demontarea cartușului de acumulator.

ATENȚIE: Țineți ferm mașina și cartușul acumulatorului la montarea sau demontarea cartușului. În cazul în care nu țineți ferm mașina și cartușul de acumulator, acestea vă pot aluneca din mâini, rezultând defectarea mașinii și cartușului de acumulator, precum și în accidentări personale.

► Fig.1: 1. Indicator roșu 2. Buton 3. Cartușul acumulatorului

Pentru a scoate cartușul acumulatorului, glisați-l din mașină în timp ce glisați butonul de pe partea frontală a cartușului.

Pentru a instala cartușul acumulatorului, aliniați limba de pe cartușul acumulatorului cu canelura din carcasă și introduceți-l în locaș. Introduceți-l complet, până când se înclichează în locaș. Dacă puteți vedea indicatorul roșu din partea superioară a butonului, acesta nu este blocat complet.

ATENȚIE: Instalați întotdeauna cartușul acumulatorului complet, până când indicatorul roșu nu mai este vizibil. În caz contrar, acesta poate cădea accidental din mașină provocând rănirea dumneavoastră sau a persoanelor din jur.

ATENȚIE: Nu forțați cartușul acumulatorului la montare. Dacă acesta nu se glisează ușor, înseamnă că a fost introdus incorect.

Sistem de protecție mașină/acumulator

Mașina este prevăzută cu un sistem de protecție mașină/acumulator. Acest sistem întrerupe automat alimentarea motorului pentru a extinde durata de funcționare a mașinii și acumulatorului. Mașina se va opri automat în timpul funcționării dacă mașina sau acumulatorul se află într-una din situațiile următoare:

Protecție la suprasarcină

Când acumulatorul este utilizat într-un mod care duce la un consum exagerat de curent, mașina se va opri automat, fără nicio indicație. În această situație, opriți mașina și aplicația care a dus la suprasolicitearea mașinii. Apoi, reporniți mașina.

Protecție la supraîncălzire

Când mașina/acumulatorul se supraîncălzeste, mașina se oprește automat. În această situație, lăsați mașina/acumulatorul să se răcească înainte de a reporni mașina.

Protecție la supradescărcare

Când capacitatea acumulatorului scade, unealta se oprește automat. În acest caz, scoateți acumulatorul din mașină și încărcați-l.

NOTĂ: Protecția la supraîncălzire (pentru acumulator) va funcționa doar cu acumulatorii cu marcaj în stea.

► Fig.2: 1. Marcaj stea

Indicarea capacității rămase a acumulatorului

Nu mai pentru cartușe de acumulator cu indicator

► Fig.3: 1. Lămpi indicatoare 2. Buton de verificare

Apăsăți butonul de verificare de pe cartușul acumulatorului, astfel încât să se indice capacitățile rămase ale acumulatorului. Lămpile indicatorului vor lumina timp de câteva secunde.

Lămpi indicatoare			Capacitate rămasă
Iluminat	Oprit	Iluminare intermitentă	
■	□	▨	Între 75% și 100%
■ ■ ■ ■	□ □ □ □	▨ ▨ ▨ ▨	Între 50% și 75%
■ ■ ■ ■	□ □ □ □	▨ ▨ ▨ ▨	Între 25% și 50%
■ ■ ■ ■	□ □ □ □	▨ ▨ ▨ ▨	Între 0% și 25%
▨ □ □ □ □	□ □ □ □	▨ □ □ □ □	Încărcați acumulatorul.
■ ■ ■ ■ □ □	□ □ □ □ □ □	▨ ▨ ▨ ▨ □ □	Este posibil ca acumulatorul să fie defect.

NOTĂ: În funcție de condițiile de utilizare și temperatura ambientală, indicația poate fi ușor diferită de capacitatea reală.

Aționarea întrerupătorului

► Fig.4: 1. Buton declanșator

ATENȚIE: Înainte de a introduce cartușul acumulatorului în mașină, verificați întotdeauna dacă butonul declanșator funcționează corect și revine în poziția „OFF” (oprit) când este eliberat.

Pentru a porni mașina, trageți de butonul declanșator. Viteza mașinii poate fi crescută prin creșterea forței de apăsare pe butonul declanșator. Eliberați butonul declanșator pentru a opri mașina.

NOTĂ: Mașina se va opri automat în cazul în care trageți continuu butonul declanșator timp de aproximativ 6 minute.

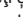
Aprinderea lămpii frontale

ATENȚIE: Nu priviți direct în raza sau în sursa de lumină.

► Fig.5: 1. Lampă

► Fig.6: 1. Buton

Apăsăți butonul declanșator pentru a aprinde lampa. Pentru a dezactiva, eliberați butonul. Lampa se stinge după aproximativ 10 secunde de la eliberarea butonului declanșator.

Pentru a păstra lampa stinsă, dezactivați starea lămpii. Pentru a dezactiva starea lămpii, în primul rând, trageți și eliberați butonul declanșator. Apoi, apăsați butonul  timp de o secundă, într-un interval de 10 secunde.

Pentru a activa din nou starea lămpii, apăsați din nou butonul într-un mod similar.

NOTĂ: Pentru a confirma starea lămpii, trageți declanșatorul. Când lampa se aprinde prin tragerea butonului declanșator, starea lămpii este ACTIVATĂ. Dacă lampa nu se aprinde, starea lămpii este DEZACTIVATĂ.

NOTĂ: Când mașina este supraîncălzită, lampa luminează intermitent timp de un minut, iar apoi afișajul LED se stinge. În acest caz, lăsați mașina să se răcească înainte de a o folosi din nou.

NOTĂ: Folosiți o lavetă uscată pentru a șterge murdăria de pe lentila lămpii. Aveți grijă să nu zgâriați lentila lămpii deoarece, în caz contrar, iluminarea va fi redusă.

Funcția inversorului

► **Fig. 7:** 1. Pârghie de inversor

ATENȚIE: Verificați întotdeauna sensul de rotație înainte de utilizare.

ATENȚIE: Folosiți inversorul numai după ce mașina s-a oprit complet. Schimbarea sensului de rotație înainte de oprirea mașinii poate avaria mașina.

ATENȚIE: Atunci când nu folosiți mașina, deplasați întotdeauna pârghia inversorului în poziția neutră.

Această mașină dispune de un inversor pentru schimbarea sensului de rotație. Apăsați pârghia inversorului în poziția A pentru rotire în sens orar sau în poziția B pentru rotire în sens antiorar.

Când pârghia inversorului se află în poziție neutră, butonul declanșator nu poate fi apăsat.

Modificarea forței de impact




► **Fig. 8:** 1. Dur 2. Moale 3. Mod de oprire automată a rotației în sens invers 4. Schimbat în trei pași 5. Buton

Puteți modifica forța impactului în trei pași: mod puternic, redus și mod de oprire automată a rotației în sens invers.

Acest lucru permite strângerea adecvată pentru lucrare. La fiecare apăsare a butonului, numărul de lovituri se modifică în trei pași.

Funcția modului de oprire automată a rotației în sens invers funcționează numai cu tragerea completă a declanșatorului în rotirea mașinii spre stânga. Atunci când șurubul/piulița devine suficient de slăbit/ă, instrumentul oprește impactul și rotația.

Timp de aproximativ un minut după eliberarea butonului declanșator, forța de impact poate fi schimbată.

Nivelul forței de impact afișat pe panou	Număr maxim de lovituri	Scop	Exemplu de aplicație
Puternic 	3.600 min ⁻¹ (/min)	Strângere când sunt necesare forță și viteză.	Asamblarea structurilor din oțel.
Moale 	2.000 min ⁻¹ (/min)	Strângere atunci când aveți nevoie de o reglare fină cu un bolț cu diametru mic.	Asamblarea mobilierului.
Mod de oprire automată a rotației în sens invers 	3.600 min ⁻¹ (/min)	Slăbirea cu funcția de oprire automată.	Dezasamblarea șuruburilor/piulițelor.

NOTĂ: Modul de oprire automată a rotației în sens invers este disponibil numai atunci când mașina se rotește spre stânga. Când se rotește spre dreapta în modul de oprire automată a rotației în sens invers, forța de impact și viteza sunt aceleași ca în modul de impact puternic.

NOTĂ: Când toate lămpile panoului de comandă se sting, mașina se oprește pentru a economi energia acumulatorului. Gradul de forță de impact poate fi verificat prin tragerea butonului declanșator la extinderea la care mașina nu operează.

NOTĂ: În timpul tragerii butonului declanșator, gradul de forță de impact nu poate fi modificat.

ASAMBLARE

ATENȚIE: Asigurați-vă întotdeauna că mașina este oprită și cartușul acumulatorului este scos înainte de a executa orice lucrări la mașină.

Selectarea corectă a capului pentru mașina de înșurubat cu impact

Folosiți întotdeauna capul cu dimensiunea corectă pentru mașina de înșurubat cu impact pentru bolțuri și piulițe. Folosirea unui cap de dimensiune incorectă pentru mașina de înșurubat cu impact va conduce la un cuplu de strângere imprecis și insuficient și/sau la deteriorarea șurubului sau piuliței.

Instalarea sau scoaterea capului pentru mașina de înșurubat cu impact

► **Fig.9:** 1. Cap pentru mașina de înșurubat cu impact
2. Cheie pătrată

Pentru a instala capul pentru mașina de înșurubat cu impact, împingeți-l pe soclul mașinii până când se înclichetează.

Pentru a scoate capul pentru mașina de înșurubat cu impact, trageți-l pur și simplu în afară.

Instalarea cârligului

ATENȚIE: Când instalați cârligul, strângeți-l întotdeauna ferm cu șurubelnița. În caz contrar, se poate desprinde de mașină și vă poate răni.

► **Fig.10:** 1. Canelură 2. Cârlig 3. Șurub

Cârligul este util pentru suspendarea temporară a mașinii. Acesta poate fi instalat pe oricare latură a mașinii. Pentru a instala cârligul, introduceți-l într-o canelură din carcasa mașinii de pe oricare latură și fixați-l cu două șuruburi. Pentru demontare, slăbiți șuruburile și apoi scoateți-l.

OPERAREA

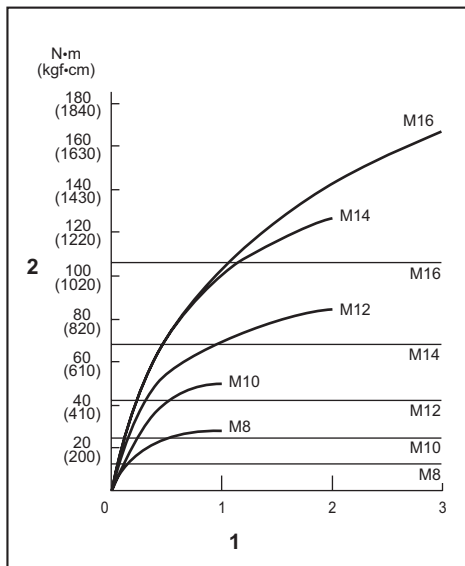
ATENȚIE: Introduceți întotdeauna complet cartușul acumulatorului până când se blochează în locaș. Dacă puteți vedea indicatorul roșu din partea superioară a butonului, acesta nu este blocat complet. Introduceți-l complet, până când indicatorul roșu nu mai este vizibil. În caz contrar, acesta poate cădea accidental din mașină provocând rănirea dumneavoastră sau a persoanelor din jur.

► **Fig.11**

Țineți mașina ferm și așezați capul mașinii de înșurubat cu impact pe bolț sau piuliță. Porniți mașina și strângeți cu timpul de strângere adecvat.

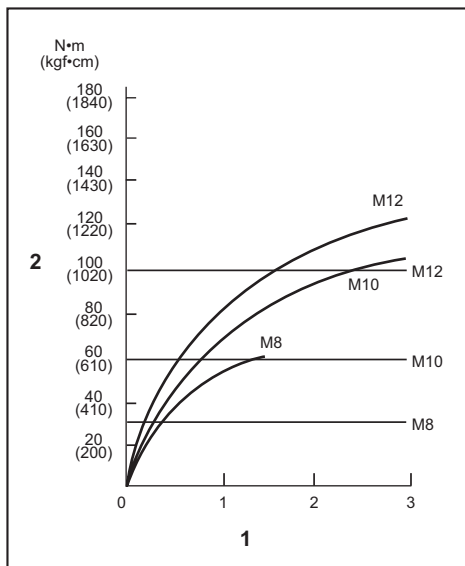
Cuplul de strângere corect poate diferi în funcție de tipul și dimensiunea bolțului, materialul piesei care trebuie strâns etc. Relația dintre cuplul de strângere și timpul de strângere este prezentată în figuri.

Cuplul de strângere corect pentru bolț standard



1. Timp de strângere (secunde) 2. Cuplul de strângere

Cuplul de strângere corect pentru bolț de mare rezistență



1. Timp de strângere (secunde) 2. Cuplul de strângere

NOTĂ: Țineți mașina orientată drept către bolț sau piulița.

NOTĂ: Un cuplu de strângere excesiv poate deteriora bolțul/piulița sau capul mașinii de înșurubat cu impact. Înainte de a începe lucrul, executați întotdeauna o probă pentru a determina timpul de strângere corect pentru bolțul sau piulița dvs.

NOTĂ: Dacă mașina este folosită continuu până la descărcarea cartușului acumulatorului, lăsați mașina în repaus timp de 15 minute înainte de a continua cu un cartuș de acumulator nou.

Cuplul de strângere este influențat de o multitudine de factori, inclusiv cei prezentați mai jos. După strângere, verificați întotdeauna cuplul de strângere cu o cheie dinamometrică.

1. Când cartușul acumulatorului este descărcat aproape complet, tensiunea va scădea și cuplul de strângere se va reduce.
2. Cap pentru mașina de înșurubat cu impact
 - Folosirea unui cap de dimensiune incorectă pentru mașina de înșurubat cu impact va cauza o reducere a cuplului de strângere.
 - Un cap uzat pentru mașina de înșurubat cu impact (uzură la capătul hexagonal sau pătrat) va cauza o reducere a cuplului de strângere.
3. Șurub
 - Chiar dacă clasa bulonului și coeficientul cuplului de strângere sunt identice, cuplul de strângere corect va varia în funcție de diametrul bulonului.
 - Chiar dacă diametrele buloanelor sunt identice, cuplul de strângere corect va diferi în funcție de coeficientul cuplului de strângere, de clasa bulonului și de lungimea acestuia.
4. Modul în care țineți mașina sau materialul de fixat în poziția de înșurubare va influența cuplul de strângere.
5. Folosirea mașinii la viteză mică va avea ca efect o reducere a cuplului de strângere.

ÎNȚREȚINERE

ATENȚIE: Asigurați-vă întotdeauna că mașina este oprită și cartușul acumulatorului scos înainte de a executa lucrările de inspecție și întreținere.

NOTĂ: Nu utilizați niciodată gazolină, benzină, diluant, alcool sau alte substanțe asemănătoare. În caz contrar, pot rezulta decolorări, deformări sau fisuri.

Pentru a menține SIGURANȚA și FIABILITATEA produsului, reparațiile și orice alte lucrări de întreținere sau reglare trebuie executate de centre de service Makita autorizate sau proprii, folosind întotdeauna piese de schimb Makita.

ACCESORII OPȚIONALE

ATENȚIE: Folosiți accesoriile sau piesele auxiliare recomandate pentru mașina dumneavoastră Makita în acest manual. Utilizarea oricăror alte accesorii sau piese auxiliare poate prezenta risc de vătămare corporală. Utilizați accesorii și piesele auxiliare numai în scopul destinat.

Dacă aveți nevoie de asistență sau de mai multe detalii referitoare la aceste accesorii, adresați-vă centrului local de service Makita.

- Cap pentru mașina de înșurubat cu impact
- Agățătoare mașină
- Cutie de plastic pentru transport
- Acumulator și încărcător original Makita

NOTĂ: Unele articole din listă pot fi incluse ca accesorii standard în ambalajul de scule. Acestea pot diferi în funcție de țară.