

# SanDonna

CHIUUVETĂ DE BUCĂTĂRIE HANDMADE  
INOX de cea mai înaltă calitate

- **Proprietati si caracteristici tehnice**

Vă mulțumim pentru alegere și felicitări pentru achiziționarea chiuvetei de bucatarie **Handmade SanDonna**. Poți fi sigur că ai achiziționat un produs de foarte bună calitate.

Inoxul este cel mai popular și mai des folosit material pentru fabricarea chiuvetelor de bucatarie, pentru un motiv foarte simplu: chiuvetele de inox sunt durabile, ușor de întreținut.

Chiuveta **SanDonna Handmade** este fabricată manual din inox de cea mai înaltă calitate tip AISI304, cu grosimea 1 mm cuva / 3 mm marginea superioară. Are o formă dreptunghiulară, cu adâncimea cuvei de 230 mm. Principalele proprietăți ale acestui tip de material: autentic, amagnetice, antiseptic și antigungic, rezistent la socuri mecanice, rezistent la temperaturi înalte, rezistent împotriva ruginii, rezistent la agenți corozivi. Modelul are un design estetic modern, potrivit pentru orice stil de bucatarie. Chiuveta este ambalată individual și include accesoriile care vă pot ușura munca în bucătărie.

- **Utilizare și întreținere.**

Pentru îngrijirea zilnică a unei chiuvete, utilizați un detergent pentru spălarea vaselor. După folosire, clătiți suprafața cu apă și ștergeți-o pentru a evita formarea calcarului din apa „tare”. Ștergeți chiuveta cu o cârpă moale după fiecare utilizare (în mod ideal) pentru a evita petele de apă.

Pentru a elimina calcarul și rugină care s-au format deja, utilizați detergenți casnici. Nu folosiți detergenți foarte agresivi care nu sunt destinați pentru acest lucru (detergenți pentru plite, cuptoare, canalizări etc.) pentru a curăța chiuveta. Dacă aceste produse ajung pe suprafața chiuvetei, clătiți-le imediat cu apă.

*! Nu folosiți produse abrazive (pulberi, sifon etc.) pentru curățare, deoarece acest lucru poate duce la formarea de zgârieturi a chiuvetei în timpul utilizării ulterioare. Nu așezați mâncăruri calde pe chiuvetă și nu tăiați alimente pe suprafața sa. Folosiți suporturi speciale și tocatoare pentru acest lucru. Evitați să aruncați vasele grele pe chiuvetă. Acest lucru poate duce la apariția de micro-fisuri în structura materialului și formarea fisurilor în chiuvetă.*

- **Transport și depozitare.**

În timpul transportului și depozitării, produsul trebuie așezat pe o suprafață plană, dură, în strictă conformitate cu semnele imprimate pe ambalaj.



Atenție: fragil!



Manipulare marfa



Păstrați departe de umiditate



Top. Indică poziția verticală corectă.

- **Obligații și reguli de garanție**

Chiuveta de bucatarie **Handmade SanDonna** are un termen de garanție de 24 luni. **TECHNOWORKER GROUP** declară pe propria răspundere, conform art 5 HG nr 1022/2002 privind regimul produselor și serviciilor care pot pune în pericol viața, sănătatea, securitatea mediului și protecția mediului, ca produsele Sandonna nu

pun în pericol viața, sănătatea, securitatea muncii și nu produc efect negativ asupra mediului, în conformitate cu mormele europene de calitate a produselor.

1. Compania **TECHNOWORKER GROUP SRL** (denumită în continuare „Producător”) garantează ca produsul din **INOX achiziționat de dumneavoastră (denumit în continuare „Produs”) în momentul achiziției este complet și îndeplinește standardele de calitate.**
2. **Producătorul asigură repararea gratuită a „Produsului” numai în cazul detectării defectelor de fabricație.**
3. „Produsul” trebuie verificat de „Cumpărător” la primirea mărfii în prezența „Vânzătorului”. NU se vor lua în considerare reclamații ulterioare privind produsul.
4. Producătorul își rezervă dreptul de a refuza reparațiile gratuite din garanție în următoarele cazuri:
  - dacă sunt detectate modificări neautorizate în designul „Produsului”;
  - dacă „Produsul” nu a fost utilizat în conformitate cu condițiile pentru care a fost destinat;
  - dacă „Produsul” a fost utilizat cu accesoriile care nu sunt prevăzute de „Producător”;
  - dacă certificatul de garanție conține modificări care nu sunt certificate de producător.
5. Garanția nu acoperă următoarele defecțiuni:
  - deteriorări mecanice, atât interne cât și externe, rezultate din funcționarea, instalarea sau -transportul necorespunzătoare;
  - daune cauzate de substanțe caustice și lichide foarte corozive pe suprafața „Produsului”;
  - daune produse de incendiu, alți factori casnici.
6. Garanția este valabilă dacă există un Certificat de Garanție / factura / bon fiscal.
7. Durata perioadei de garanție este indicată în certificatul de garanție și se calculează de la data vânzării „Produsului
8. Garanția pentru componentele înlocuite încetează cu garanția de pe „Produs”.
9. Transportul „Produsului” defect la „Vânzător” pentru serviciul de garanție se realizează de către „Cumpărător”.
10. „Producătorul” își declină responsabilitatea pentru orice daune cauzate direct sau indirect asupra „Produsului” de către persoane, animale de companie, în cazul în care aceasta s-a produs ca urmare a nerespectării regulilor și condițiilor de utilizare, instalării produsului, acțiunilor intenționate sau imprudente ale consumatorului sau terților.

Prezentul Certificat de Garanție se înscrie în prevederile OG 21/1992 și respecta prevederile legii 449/2003. Orice nouă lege sau OG sau HG va modifica prezentul Certificat de Garanție conform noilor prevederi.

*În caz de defecțiuni tehnice sau defecte de fabricație, contactați „Vânzătorul”.*

- **Instrucțiuni de instalare**

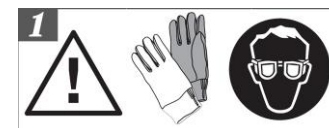
Chiuveta de bucatărie **SanDonna** este concepută pentru a fi instalată pe blat sau sub blat. Pentru a fixa chiuveta pe blat, se folosește optional sigilant siliconic. Pentru funcționarea corectă a chiuvetei, nu este necesar un alt tip de dispozitiv de fixare.

**Instalare:**

Suprafețele pe care se montează chiuvetele trebuie să aibă capacitatea adecvată pentru a suporta greutatea care apare în timpul instalării și utilizării.

**ATENȚIE!** Vă recomandăm să apelați la un instalator calificat!

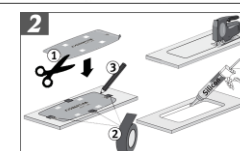
Dacă decideți să instalați fără ajutorul specializat, utilizați echipament individual de protecție (Fig. 1).



**ATENȚIE!** La instalarea chiuvetei din inox este necesară o manipulare atentă, nu ar trebui să fie supusă la lovituri, nu se pun greutăți peste ea!

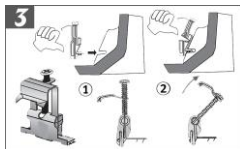
**Ordinea de asamblare**

Tăiați o gaură în blat. Verificați potrivirea chiuvetei în gaura de montare a blatului. Scoate chiuveta.



**RECOMANDAT** – Fixați suporturile de fixare pe chiuvetă în locurile speciale, din partea din spate a chiuvetei

(fig. 3): Instalați suporturile de montare în fantele din spatele chiuvetei; Deșurubați șurubul de fixare al suportului de montare până la capăt; Înclinați partea eliberată a suportului de montare spre „cuva” chiuvetei.



**ATENȚIE!** Nu folosiți șurubelnițe electrice și pneumatice fără limitator de presiune atunci când înșurubați elementele de fixare ale chiuvetei, deoarece forța excesivă la înșurubare poate duce la ruperea elementelor de fixare. Mai bine folosiți o șurubelniță de mână!

Respectați ordinea de montare a chiuvetei pe blat.

Îndepărtați excesul de silicon cu o cârpă umedă (dacă a fost folosit silicon la instalarea chiuvetei).

După ce siliconul s-a întărit, continuați cu instalarea armăturilor sanitare.

---

Importator S.C. TECHNOWORKER GROUP SRL

SEDIU SOCIAL: Mun. Bucuresti, str. Drumul Padurea Neagra nr. 1-17, Cod postal 014044

Tel: 0759.880.888; email: office@technoworker.ro



## CERTIFICAT DE GARANȚIE

Nume Produs	
Model/Tip	
Culoare Produs	
Cod bare	
Număr factură	
Localitate	
Magazin	
Telefon	
Data	
L.S. Semnătura VÂNZĂTOR	L.S. Semnătura CUMPĂRĂTOR