



GAS 35 M AFC Professional

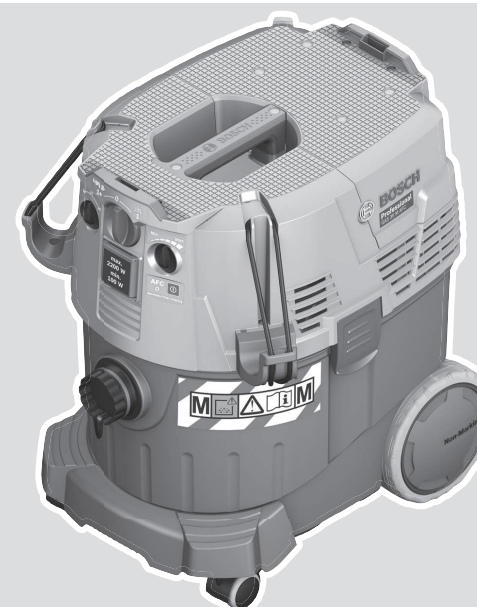
Robert Bosch Power Tools GmbH
70538 Stuttgart
GERMANY

www.bosch-pt.com

1 609 92A 7N1 (2022.07) T / 299



1 609 92A 7N1



de Originalbetriebsanleitung	ru Оригинальное руководство по эксплуатации	lt Originali instrukcija
en Original instructions	uk Оригінальна інструкція з експлуатації	ko 사용 설명서 원본
fr Notice originale	kk Пайдалану нұсқаулығының түпнұсқасы	ar دليل التشغيل الأصلي
es Manual original	ro Instrucțiuni originale	fa دفترچه راهنمای اصلی
pt Manual original	bg Оригинална инструкция	
it Istruzioni originali	mk Оригиналное упатство за работа	
nl Oorspronkelijke gebruiksaanwijzing	sr Originalno uputstvo za rad	
da Original brugsanvisning	sl Izvirna navodila	
sv Bruksanvisning i original	hr Originalne upute za rad	
no Original driftsinstruks	et Algupärane kasutusjuhend	
fi Alkuperäiset ohjeet	lv Instrukcijas oriģinālvalodā	
el Πρωτότυπο οδηγίων χρήσης		
tr Orijinal işletme talimatı		
pl Instrukcja oryginalna		
cs Původní návod k používání		
sk Pôvodný návod na použitie		
hu Eredeti használati utasítás		



Deutsch	Seite	8
English	Page	17
Français	Page	26
Español	Página	35
Português	Página	44
Italiano	Pagina	53
Nederlands	Pagina	62
Dansk	Side	71
Svensk	Sidan	79
Norsk	Side	87
Suomi	Sivu	95
Ελληνικά	Σελίδα	103
Türkçe	Sayfa	113
Polski	Strona	122
Čeština	Stránka	131
Slovenčina	Stránka	140
Magyar	Oldal	148
Русский	Страница	157
Українська	Сторінка	167
Қазақ	Бет	177
Română	Pagina	186
Български	Страница	196
Македонски	Страница	205
Srpski	Strana	215
Slovenščina	Stran	223
Hrvatski	Stranica	231
Eesti	Lehekülg	240
Latviešu	Lappuse	248
Lietuvių k.	Puslapis	258
한국어	페이지	266
عربي	الصفحة	275
فارسی	صفحه	284

CE/UK CA I/i

Ақаулық	Шешім
Сүзгіні автоматты түрде тазалау функциясы жұмыс істемей тұр.	– Сүзгі тазалау функциясын іске қосыңыз (AFC түймесін (9) басыңыз). – Сорғыш шлангіні (24) жалғаңыз.
Сүзгіні автоматты түрде тазалау функциясын өшіру мүмкін емес.	– Bosch өкілетті сервистік орталығына хабарласыңыз.
Сүзгіні автоматты түрде тазалау функциясын қосу мүмкін емес.	– Bosch өкілетті сервистік орталығына хабарласыңыз.

Керек-жарақтар

	Керек-жарақ нөмірі
Қағаз сүзгі қабы (құрғақ)	2 607 432 035
Тоқымалы сүзгі қабы (құрғақ)	2 607 432 037
Ылғал сүзгі қабы (ылғалды)	2 607 432 039
Қоқыс қабы (ПЭ) (құрғақ/ылғалды)	2 607 432 043

Тұтынушыға қызмет көрсету және пайдалану кеңестері

Қызмет көрсету орталығы өнімді жөндеу және оған техникалық қызмет көрсету, сондай-ақ қосалқы бөлшектер туралы сұрақтарға жауап береді. Құрамдас бөлшектер бойынша кескін мен қосалқы бөлшектер туралы мәліметтер төмендегі мекенжай бойынша қолжетімді: **www.bosch-pt.com**

Bosch қызметтік кеңес беру тобы біздің өнімдер және олардың керек-жарақтары туралы сұрақтарыңызға жауап береді.

Сұрақтар қою және қосалқы бөлшектерге тапсырыс беру кезінде міндетті түрде өнімнің фирмалық тақтайшасындағы 10 таңбалы өнім нөмірін беріңіз.

Өндіруші талаптары мен нормаларының сақталуымен электр құралын жөндеу және кепілді қызмет көрсету барлық мемлекеттер аумағында тек “Роберт Бош” фирмалық немесе авторизацияланған қызмет көрсету орталықтарында орындалады. ЕСКЕРТУ! Заңсыз жолмен әкелінген өнімдерді пайдалану қауіпті, денсаулығыңызға зиян келтіруі мүмкін. Өнімдерді заңсыз жасау және тарату әкімшілік және қылмыстық тәртіп бойынша Заңмен қудаланады.

Қазақстан

Тұтынушыларға кеңес беру және шағымдарды қабылдау орталығы:

“Роберт Бош” (Robert Bosch) ЖШС

Алматы қ.,

Қазақстан Республикасы

050012

Муратбаев к., 180 үй

“Гермес” БО, 7 қабат

Тел.: +7 (727) 331 31 00

Факс: +7 (727) 233 07 87

E-Mail: ptka@bosch.com

Сервистік қызмет көрсету орталықтары мен қабылдау пунктерінің мекен-жайы туралы толық және өзекті ақпаратты Сіз: www.bosch-professional.kz ресми сайттан ала аласыз

Қызмет көрсету орталықтарының басқа да мекенжайларын мына жерден қараңыз:

www.bosch-pt.com/serviceaddresses

Кәдеге жарату

Шаңсорғышты, оның жабдықтары мен қаптамасын қоршаған ортаны қорғайтын кәдеге жарату орнына тапсыру қажет.

Шаңсорғышты үй қоқысына тастамаңыз!



Тек қана ЕО елдері үшін:

Электр және электрондық ескі құралдар бойынша Еуропа 2012/19/EU ережесі және мемлекеттік заңдарға сәйкес пайдалануға жарамсыз электр құралдары бөлек жиналып, кәдеге жаратылуы қажет.

Қате жолмен кәдеге жаратылған ескі электрлік және электрондық құрылғылар қауіпті заттардың болу мүмкіндігіне байланысты қоршаған ортаға және адам денсаулығына зиянды әсер тигізуі мүмкін.

Română

Instrucțiunile de siguranță pentru aspiratoare



Citiți toate indicațiile și instrucțiunile de siguranță. Nerespectarea instrucțiunilor și indicațiilor de siguranță poate provoca electrocutare, incendiu și/sau răniri grave.

Păstrați toate instrucțiunile și indicațiile de siguranță în vederea utilizărilor viitoare.

► Acest aspirator nu este destinat utilizării de către copii și de către persoane cu capacități fizice, senzoriale sau intelectuale limitate sau lipsite de experiență și cunoștințe. În caz contrar există

pericol de manevrare greșită și răniri.

- ▶ **Supravegheați copiii.** Astfel veți avea siguranța că, copiii nu se joacă cu aspiratorul.

⚠️ AVERTISMENT

Nu aspirați niciodată materiale care conțin azbest. Azbestul este considerat a fi cancerigen.

⚠️ AVERTISMENT

Folosiți aspiratorul numai dacă ați primit suficiente informații despre utilizarea acestuia, despre substanțele care urmează a fi aspirate și privitor la eliminarea lor sigură. O instruire atentă diminuează posibilitatea manevrării greșite și riscul de rănire.

⚠️ AVERTISMENT

Aspiratorul este adecvat pentru aspirarea de substanțe uscate iar, prin adoptarea de măsuri corespunzătoare, și pentru aspirarea lichidelor. Pătrunderea lichidelor mărește riscul de electrocutare.

- ▶ **Nu folosi aspiratorul pentru aspirarea lichidelor inflamabile sau explozive, de exemplu, benzină, ulei, alcool, solvenți. Nu aspira pulberi fierbinți, incandescente sau explozive. Nu folosi aspiratorul în spații cu pericol de explozie.** Pulberile, vaporii sau lichidele se pot aprinde sau exploda.

⚠️ AVERTISMENT

Utilizați priza numai în scopurile specificate în instrucțiunile de folosire.

⚠️ AVERTISMENT

Opriiți imediat aspiratorul când din acesta se scurge spumă sau apă și goliți rezervorul. În caz contrar aspiratorul se poate defecta.

- ▶ **ATENȚIE! Aspiratorul poate fi depozitat numai în incinte.**
- ▶ **ATENȚIE! Curățați regulat senzorii dispozitivului de limitare a nivelului apei și controlați dacă acesta nu prezintă semne de deteriorare.** În caz contrar funcționarea acestuia poate fi afectată.
- ▶ **Atunci când nu poate fi evitată utilizarea aspiratorului în mediu umed, folosiți un întrerupător automat de protecție împotriva tensiunilor periculoase.** Întrebuințarea unui întrerupător automat de protecție împotriva tensiunilor periculoase reduce riscul de electrocutare.
- ▶ **Înainte de utilizare, verificați aspiratorul, cablul și ștecherul. Nu folosiți aspiratorul în cazul în care constatați defecțiuni la acesta. Nu deschideți singuri aspiratorul și nu permiteți repararea acestora decât de către personal de specialitate, calificat în acest scop și numai cu piese de schimb originale.** Aspiratoarele, cablurile și ștecherele defecte măresc riscul de electrocutare.

- ▶ **Nu călcați cu roțile și nu striviți cablul. Nu trageți de cablu pentru a scoate ștecherul din priza de curent sau pentru a deplasa aspiratorul.** Cablurile deteriorate măresc riscul de electrocutare.
- ▶ **Înainte de a întreține sau curăța aspiratorul, a efectua reglaje, a schimba accesoriilor sau de a depozita aspiratorul, scoateți acumulatorul din acesta.** Această măsură preventivă împiedică pornirea accidentală a aspiratorului.
- ▶ **Asigurați o bună ventilație la locul de muncă.**
- ▶ **Nu permiteți repararea acestora decât de către personal de specialitate, calificat în acest scop și numai cu piese de schimb originale.** Astfel este garantată menținerea siguranței de exploatare a aspiratorului.

⚠️ AVERTISMENT

Aspiratorul conține pulberi nocive pentru sănătate. Operațiile de golire și lucrările de întreținere, inclusiv extragerea rezervorului de colectare a prafului, trebuie efectuate numai de către specialiști. Este necesară purtarea unui echipament de protecție corespunzător. Nu folosi aspiratorul dacă sistemul său de filtrare nu este complet și montat cu atenție. În caz contrar, îți pui în pericol sănătatea.

- ▶ **Înainte punerii în funcțiune, verificați dacă furtunul de aspirare este în perfectă stare. Pentru aceasta, nu lăsați furtunul de aspirare montat la aspirator pentru a nu permite evacuarea accidentală a prafului din acesta.** În caz contrar ați putea inhala acest praf.
- ▶ **Nu folosiți aspiratorul pentru a ședea pe el.** L-ați putea deteriora.
- ▶ **Folosiți cu grijă cablul de alimentare și furtunul de aspirare.** Ați putea pune în pericol alte persoane din cauza manevrării neatențe a acestora.
- ▶ **Nu curățați aspiratorul punându-l direct sub jetul de apă.** Pătrunderea apei în partea superioară a aspiratorului mărește riscul de electrocutare.
- ▶ **Racordați aspiratorul la o rețea de alimentare cu energie electrică împământată corespunzător.** Priza și cablul prelungitor trebuie să aibă un conductor de protecție funcțional.

Simboluri

Următoarele simboluri ar putea fi importante pentru utilizarea aspiratorului tău. Reține simbolurile și semnificația acestora. Interpretarea corectă a simbolurilor te ajută să folosești mai bine și mai sigur aspiratorul.

Simbolurile și semnificația acestora

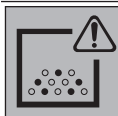


AVERTISMENT! Citește toate indicațiile și instrucțiunile privind siguranța. Nerespectarea instrucțiunilor și indicațiilor privind siguranța se poate solda cu electrocutări, incendii și/sau răniri grave.

Simbolurile și semnificația acestora



Aspirator din clasa de pulberi M conform IEC/EN 60335-2-69 pentru **aspirarea uscată** a pulberilor nocive pentru sănătate cu o valoare limită de expunere $\geq 0,1 \text{ mg/m}^3$



AVERTISMENT! Aspiratorul conține pulberi nocive pentru sănătate. Executarea operațiilor de golire și a lucrărilor de întreținere, inclusiv îndepărtarea recipientului de colectare a prafului, trebuie efectuate numai de către specialiști. Este necesară purtarea unui echipament de protecție corespunzător. Nu utiliza aspiratorul dacă sistemul de filtrare al acestuia nu este complet și nu este montat cu atenție. În caz contrar, îți vei pune în pericol sănătatea.



**max. 1 L-Boxx
max. 15 kg**

Înlichetați maximum un L-BOXX.

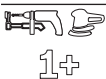
Greutatea L-BOXX-ului cu tot cu conținut nu trebuie să depășească 15 kg.



Nu agăța aspiratorul de un cârlig de macara, de exemplu, în vederea transportului. Aspiratorul nu este adecvat pentru transportul cu macaraua. În caz contrar, există pericolul de rănire și deteriorare.



Nu folosi aspiratorul pe post de scaun, scară sau treaptă. Aspiratorul se poate răsturna și deteriora. Există pericolul de rănire.



Pornirea/Oprirea automată

Aspirarea pulberilor generate de sculele electrice aflate în funcțiune
Aspiratorul pornește automat și se oprește temporizat



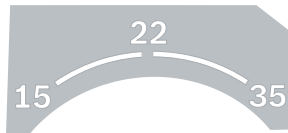
Deconectarea



Aspirarea

Aspirarea depunerilor de praf

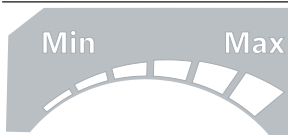
Simbolurile și semnificația acestora



15 Monitorizarea debitului volumic pentru un diametru al furtunului de 15 mm

22 Monitorizarea debitului volumic pentru un diametru al furtunului de 22 mm

35 Monitorizarea debitului volumic pentru un diametru al furtunului de 35 mm



Min/Max

Reglarea progresivă a puterii de aspirare:

- putere maximă de aspirare pentru aplicații de lucru cu producere masivă de praf
- putere redusă de aspirare pentru aplicații de lucru cu producere redusă de praf și, de exemplu, pentru a regla forța de aspirare dintre scula electrică conectată și suprafața piesei de prelucrat (de exemplu, în timpul șlefuirii)

**max.
2200 W
min.
100 W**

Indicarea puterii maxime de conectare admise a sculei electrice racordate (specifică țării de utilizare)



AFC

Curățarea automată a filtrului (AFC = Automatic Filter Cleaning)

Descrierea produsului și a performanțelor acestuia



Citiți toate indicațiile și instrucțiunile de siguranță.

Nerespectarea instrucțiunilor și indicațiilor de siguranță poate provoca

electrocutare, incendii și/sau răniri grave.

Țineți seama de ilustrațiile din partea anterioară a instrucțiunilor de folosire.

Utilizare conform destinației

Aspiratorul este destinat colectării, aspirării, extragerii și eliminării așchiilor de lemn, precum și a puștilor uscate neinflamabile, lichidelor neinflamabile și amestecurilor de apă-aer. Aspiratorul este verificat din punct de vedere al tehnicii de filtrare a prafului și corespunde clasei de pulberi M. Acesta este adecvat pentru un grad ridicat de solicitare specific utilizării profesionale, de exemplu, în mica și marea industrie și în ateliere.

Aspiratoarele din clasa de pulberi M conform IEC/EN 60335-2-69 pot fi utilizate numai pentru aspirarea și absorbția puștilor nocive pentru sănătate, cu o valoare limită de expunere $\geq 0,1 \text{ mg/m}^3$.

Folosiți aspiratorul numai dacă sunteți pe deplin conștienți de toate funcțiile acestuia și le puteți acționa fără limitări, sau dacă ați primit indicații corespunzătoare în acest sens.

În timpul funcționării, priza poate fi utilizată numai într-un mediu uscat.

Componentele ilustrate

Numerotarea componentelor ilustrate se referă la schițele aspiratorului de la paginile grafice.

- (1) Rezervor
- (2) Dop de închidere pentru racordul de aspirare
- (3) Sistem de prindere a furtunului
- (4) Suport pentru furtunul de aspirare
- (5) Priză pentru scula electrică
- (6) Regulator al debitului volumic
- (7) Selector mod de funcționare
- (8) Regulator al puterii de aspirare
- (9) Tastă AFC
- (10) Mâner de transport
- (11) Sistem de prindere L-Boxx
- (12) Partea superioară a aspiratorului
- (13) Sistem de blocare pentru partea superioară a aspiratorului
- (14) Roată liberă
- (15) Frână role de direcție
- (16) Rolă de direcție
- (17) Suport pentru cablu
- (18) Clapeta de închidere a capacului filtrului
- (19) Suport pentru tuburile de aspirare
- (20) Suport duză pentru rosturi/duză îndoită
- (21) Suport duză pentru pardoseală
- (22) Adaptor de aspirare
- (23) Duză îndoită
- (24) Furtun de aspirare
- (25) Sac de eliminare a prafului
- (26) Filtru-burdud plat (PES)
- (27) Duză pentru rosturi
- (28) Guler din cauciuc
- (29) Bandă cu perii
- (30) Duză pentru pardoseală
- (31) Tub de aspirare
- (32) Sistem de prindere pentru suportul furtunului de aspirare
- (33) Buton
- (34) Orificiu de admisie aer suplimentar
- (35) LED de control
- (36) Capac filtru
- (37) Senzori de nivel de umplere

Date tehnice

Aspirator universal		GAS 35 M AFC	GAS 35 M AFC
Număr de identificare		3 601 JC3 1..	3 601 JC3 170
Tensiune nominală	V	220–240	110
Putere nominală	W	1200	1000
Frecvență	Hz	50–60	50–60
Capacitate rezervor (brută)	l	35	35
Volum net (lichid)	l	19	19
Volum sac de colectare a prafului	l	19	19
Subpresiune maximă ^{A)}			
– Aspirator	hPa	230	211
– Turbină	hPa	254	242
Debit volumic maxim ^{A)}			
– Aspirator	l/s	36	31
	m ³ /s	0,036	0,031

Aspirator universal		GAS 35 M AFC	GAS 35 M AFC
– Turbină	l/s	74	71
	m ³ /s	0,074	0,071
Putere maximă de aspirare	W	1380	1150
Suprafață filtru-burdof	m ²	0,615	0,615
Clasa de pulberi		M	M
Greutate conform EPTA-Procedure 01:2014	kg	12,4	12,4
Clasa de protecție		⊕/I	⊕/I
Tip de protecție aspirator		IPX4	IPX4
Tip de protecție fișă de rețea Elveția		IP55	–

A) măsurată cu un furtun de aspirare Ø 35 mm și lungimea de 3 m
 Specificațiile sunt valabile pentru o tensiune nominală [U] de 230 V. În cazul unor tensiuni diferite și al unor modele de execuție specifice anumitor țări, aceste specificații pot varia.

Pornire/Oprire automată		
Tensiune nominală	Putere maximă	Putere minimă
230 V	2200 W	100 W

Indicarea puterii maxime racordate admise a sculei electrice racordate.
 Aceste valori pot să difere în cazul altor modele specifice țării de utilizare. Vă rugăm să respectați specificațiile privind priza aferente aspiratorului.

Informații privind zgomotul/vibrațiile

Valorile zgomotului emis au fost determinate conform **EN 60335-2-69**.

Nivelul evaluat A al presiunii sonore a aspiratorului este în mod normal de **70 dB(A)**. Incertitudinea K = **3 dB**. Nivelul de zgomot în timpul lucrului poate depăși **80 dB(A)**.

Purtați căști antifonice!

Valorile totale ale vibrațiilor a_h (suma vectorială a trei direcții) și incertitudinea K au fost determinate conform **EN 60335-2-69**: $a_h < 2,5 \text{ m/s}^2$, K = **1,5 m/s²**.

Montarea

► **Înainte de a întreține sau curăța aspiratorul, a efectua reglaje, a schimba accesoriul sau de a depozita aspiratorul, scoateți acumulatorul din acesta.** Această măsură preventivă împiedică pornirea accidentală a aspiratorului.

Montarea suportului pentru furtunul de aspirare (consultați imaginea A)

– Împingeți ferm de sus suportul (4) pentru furtunul de aspirare în locașurile de preluare prevăzute pentru acesta (32), până când se fixează cu un zgomot perceptibil.

Montarea furtunului de aspirare (consultați imaginea B)

– Așază furtunul de aspirare (24) pe sistemul de prindere a furtunului (3) și răsuțește-l în sens orar, până la opritor.

Indicație: Din cauza frecării prafului în furtunul și accesoriile de aspirare, în timpul aspirării se produce o încărcare electrostatică, pe care utilizatorul o poate simți sub forma

unei descărcări statice (în funcție de influențele mediului și de starea fizică).

Bosch recomandă în general utilizarea unui furtun de aspirare antistatic (accesoriu) pentru aspirarea pulberilor fine și materialelor uscate.

Montarea accesoriilor de aspirare (consultați imaginea C)

Furtunul de aspirare (24) este prevăzut cu un sistem de prindere cu clips prin care se pot racorda accesoriile de aspirare (adaptorul de aspirare (22), duza îndoită (23)).

Montarea adaptorului de aspirare

- Împingeți adaptorul de aspirare (22) pe furtunul de aspirare (24), până când cele două butoane de apăsare (33) ale furtunului de aspirare se fixează în poziție cu un zgomot perceptibil.
- Pentru demontare, apăsați spre interior butoanele de apăsare (33) și trageți componentele în sensul distanțării.

Montarea duzelor și tuburilor

- Împingeți duza îndoită (23) pe furtunul de aspirare (24), până când cele două butoane (33) ale furtunului de aspirare se cuplează sonor în poziție.
- Fixați apoi accesoriul de aspirare dorit (duză pentru podele, duză pentru rosturi, tub de aspirare etc.) pe duza îndoită (23).
- Pentru demontare, apăsați spre interior butoanele (33) și trageți componentele în vederea distanțării.

Montarea/Demontarea sacului de eliminare a prafului sau sacului de colectare a prafului (aspirare uscată) (consultă imaginile D1–D2)

Pentru aspirarea uscată a substanțelor corespunzător clasei de pulberi M, trebuie să introduceți un sac de eliminare a prafului (25) sau un sac de colectare a prafului.

Dacă se aspiră substanțe fără sau cu o valoare limită de expunere $\geq 1 \text{ mg/m}^3$ (corespunzător clasei de pulberi L), se poate aspira direct în rezervor.

Observație: În cazul utilizării unui sac din hârtie filtrantă trebuie, iar în cazul utilizării unui sac filtru din păslă ar trebui să dezactivați curățarea automată a filtrului (AFC) (vezi „Curățarea automată a filtrului (consultați imaginea H)”, Pagina 193).

AVERTISMENT

Aspiratorul conține pulberi nocive pentru sănătate. Operațiile de golire și lucrările de întreținere,

inclusiv extragerea rezervorului de colectare a prafului, trebuie efectuate numai de către specialiști. Este necesară purtarea unui echipament de protecție corespunzător. Nu folosi aspiratorul dacă sistemul său de filtrare nu este complet și montat cu atenție. În caz contrar, îți pui în pericol sănătatea.

Introducerea sacului de eliminare a prafului

- Deschideți închizătoarele (13) și scoateți partea superioară a aspiratorului (12).
- Introduceți în rezervor (1) sacul de eliminare a prafului (25), cu orificiul de umplere orientat în sus.
- Trageți orificiul de umplere peste flanșa de racord până în adâncitura flanșei de racord.
- Asigurați-vă că sacul de eliminare a prafului (25) se sprijină în totalitate pe pereții interiori ai rezervorului (1).
- Treceți partea rămasă a sacului de eliminare a prafului (25) peste marginea rezervorului (1).
- Așezați partea superioară a aspiratorului (12) și închideți închizătoarele (13).

Extrageți și închideți sacul de eliminare a prafului

- Deschideți închizătoarele (13) și scoateți partea superioară a aspiratorului (12).
- Desprindeți spre partea posterioară sacul de eliminare plin (25) de pe flanșa de racord.
- Extrageți cu atenție sacul de eliminare a prafului (25) din rezervor (1), fără a-l deteriora. Aveți în vedere ca sacul de eliminare a prafului să nu se atingă de flanșa de racord sau de alte obiecte ascuțite.
- Scoateți folia de acoperire a benzii adezive și închideți prin lipire sacul de eliminare a prafului. Apoi strângeți sacul de eliminare a prafului (25) sub orificiul de umplere cu folia de acoperire a benzii adezive care a fost îndepărtată.

Înlocuirea/Introducerea sacului de colectare a prafului (accesoriu)

- Deschideți închizătoarele (13) și scoateți partea superioară a aspiratorului (12).

- Desprindeți spre partea posterioară sacul de colectare a prafului plin de pe flanșa de racord. Închideți orificiul sacului de colectare a prafului acoperindu-l cu capacul acestuia. Extrageți sacul de colectare a prafului închis din rezervor (1).
- Treceți noul sac de colectare a prafului peste flanșa de racord a aspiratorului. Asigurați-vă că, sacul de colectare a prafului se sprijină pe întreaga sa lungime de peretele interior al rezervorului (1).
- Așezați partea superioară a aspiratorului (12) și închideți închizătoarele (13).

Introducerea gulerului din cauciuc (aspirare umedă) (consultă imaginea E)

Observație: Cerințele privind gradul de conductivitate (clasa de pulberi M) se aplică numai în cazul aspirării uscate.

- Utilizând o sculă adecvată, ridicați benzile cu perii (29) din duza pentru pardoseală (30).
- Introduceți gulerul din cauciuc (28) în duza pentru pardoseală (30).

Observație: Partea structurată a gulerelor din cauciuc trebuie să fie orientată spre exterior.

Înclichetarea L-BOXX-ului (consultați imaginea F)

Pentru a transporta aspiratorul și pentru a depozita făcând economie de spațiu accesoriile aspiratorului și/sau scula electrică, puteți înclicheta un L-BOXX de pe partea superioară a aspiratorului.

- Înclichetați L-Boxx-ul pe sistemele de prindere (11).
- ▶ **Nu transportați aspiratorul ținându-l de mânerul de transport al L-BOXX-ului înclichetat.** Aspiratorul este prea greu pentru a fi ținut de mânerul de transport al L-BOXX-ului. În caz contrar, există pericolul de rănire și provocare de prejudicii materiale.

Funcționarea

- ▶ **Înainte de a întreține sau curăța aspiratorul, a efectua reglaje, a schimba accesoriile sau de a depozita aspiratorul, scoateți acumulatorul din acesta.** Această măsură preventivă împiedică pornirea accidentală a aspiratorului.

Punerea în funcțiune

- ▶ **Atenție la tensiunea din rețeaua de alimentare cu energie electrică!** Tensiunea din rețeaua de alimentare electrică trebuie să corespundă cu datele de pe plăcuța cu date tehnice a aspiratorului. Aspiratoarele marcate cu 230 V pot funcționa și racordate la 220 V.
- ▶ **Informați-vă cu privire la reglementările/legile în vigoare privitor la pulberile dăunătoare sănătății din țara dumneavoastră.**

Aspiratorul poate fi utilizat pentru aspirarea și absorbția următoarelor materiale:

- Pulberi cu o valoare limită de expunere $\geq 0,1 \text{ mg/m}^3$

În principiu, nu este permisă utilizarea aspiratorului în spații cu pericol de explozie.

Pentru a asigura o putere de aspirare optimă, trebuie să derulați întotdeauna complet furtunul de aspirare (24) de pe partea superioară a aspiratorului (12).

Aspirare uscată

Aspirarea depunerilor de praf

– Reglați regulatorul debitului volumic (6) la diametrul furtunului utilizat.

– Pentru **pornirea** aspiratorului, aduceți selectorul modului de funcționare (7) în dreptul simbolului „Aspirare”.



1

– Pentru **oprirea** aspiratorului, aduceți selectorul modului de funcționare (7) în dreptul simbolului „Oprire”.

①

Aspiratorul este echipat cu un dispozitiv de monitorizare a debitului volumic. Dispozitivul de monitorizare a debitului volumic este setat fix în modul de funcționare „Aspirare” la o valoare de 20 m/s, independent de poziția regulatorului debitului volumic (6).

Dacă debitul aspirat scade sub această valoare, de exemplu din cauza murdăriei acumulate în furtunul de aspirare, a umplerii sacului de eliminare a prafului sau a încărcării cu depuneri a filtrului-burduf, se aude un semnal acustic de avertizare. Deconectați, în acest caz, aspiratorul și verificați-l conform descrierii de la paragraful „Remediarea defecțiunilor”.

Aspirarea prafului generat de sculele electrice în timpul funcționării acestora (consultă imaginea G)

► În încăpere trebuie să existe un ritm satisfăcător de împropățare a aerului (L), în cazul în care aerul uzat se reîntoarce în aceasta. Respectați reglementările naționale corespunzătoare.

În aspirator este integrată o priză cu contact de protecție (5). Poți racorda la aceasta o sculă electrică externă. Ține cont de puterea racordată maximă admisă a sculei electrice racordate.

Pentru asigurarea unui transport suficient al prafului la locul de aspirare, nu trebuie depășit inferior debitul volumic minim pentru scula electrică racordată.

Diametru furtun	Valoare reglată a debitului volumic
35 mm	57,9 m ³ /h
22 mm	41,2 m ³ /h
15 mm	12,7 m ³ /h

– Reglează regulatorul debitului volumic (6) la diametrul furtunului utilizat.

– Montează adaptorul de aspirare (22).

– Introdu adaptorul de aspirare (22) în racordul de aspirare al sculei electrice.

Observație: În cazul lucrului cu scule electrice care au un orificiu mic de admisie a aerului în furtunul de aspirare (de exemplu, ferăstraie verticale, șlefuitoare etc.), este necesar

ca orificiul de admisie a aerului suplimentar (34) al adaptorului de aspirare (22) să fie deschis. Numai astfel curățarea automată a filtrului poate funcționa fără probleme. În acest scop, rotește inelul de deasupra orificiului de admisie a aerului suplimentar (34) până când orificiul se deschide la maxim.

– Pentru **punerea în funcțiune a pornirii/opririi automate** a aspiratorului, poziționează selectorul modului de funcționare (7) în dreptul simbolului „Pornire/Oprire automată”.



1+

În acest mod de funcționare, debitul volumic este monitorizat electronic corespunzător reglajului de la regulator (6). Dacă reglajul selectat este corect, va fi asigurat un transport corespunzător al prafului.

– Pentru **punerea în funcțiune** a aspiratorului, pornește scula electrică racordată la priză (5). Aspiratorul pornește automat.

– Oprește scula electrică pentru a **finaliza aspirarea**. Funcția de post-funcționare a pornirii/opririi automate continuă să mai funcționeze până la 15 secunde pentru a aspira pulberile reziduale din furtunul de aspirare.

– Pentru **oprirea** aspiratorului, adu selectorul modului de funcționare (7) în dreptul simbolului „oprire”.

①

Dacă este emis un semnal acustic de avertizare, aspiratorul trebuie verificat conform descrierii de la paragraful „Remediarea defecțiunilor”.

Aspirare umedă

► **Nu folosi aspiratorul pentru aspirarea lichidelor inflamabile sau explozive, de exemplu, benzină, ulei, alcool, solvenți. Nu aspira pulberi fierbinți, incandescente sau explozive. Nu folosi aspiratorul în spații cu pericol de explozie.** Pulberile, vaporii sau lichidele se pot aprinde sau exploda.

► **Nu este permisă utilizarea aspiratorului ca pompă de apă.** Aspiratorul este destinat aspirării aerului și amestecului de apă.

Observație: Cerințele privind gradul de conductivitate (clasa de pulberi M) se aplică numai în cazul aspirării uscate.

Etapele de lucru înainte de aspirarea umedă

– Îndepărtează, dacă este necesar, sacul de eliminare a prafului (25) sau sacul de colectare a prafului.

Observație: Pentru o eliminare mai ușoară, la aspirarea amestecurilor formate din apă și substanțe solide, folosești un sac de filtrare pentru aspirare umedă (accesoriu), care separă lichidul de substanțele solide.

– Introdu gulerul din cauciuc (28) în duza pentru pardoseală (30).

– Oprește curățarea automată a filtrului (AFC).

Aspirarea lichidelor

- Pentru **pornirea** aspiratorului, adu selectorul modului de funcționare **(7)** în dreptul simbolului „aspirare”.

Aspiratorul este dotat cu senzori ai nivelului de umplere **(37)**. În momentul atingerii nivelului maxim de umplere, aspiratorul se oprește din funcționare. Poziționați selectorul modurilor de funcționare **(7)** pe simbolul „Oprire”.

Observație: În cazul aspirării lichidelor fără conductibilitate electrică (de exemplu, emulsii pentru găurire, uleiuri și grăsimi) aspiratorul nu se deconectează atunci când rezervorul este plin. Nivelul de umplere trebuie verificat în permanență, iar rezervorul trebuie golit la timp.

Dacă, la aspirarea umedă, se emite semnalul acustic de avertizare, securitatea la funcționarea aspiratorului nu este afectată. Nu sunt necesare măsuri pentru remedierea defecțiunii.

- Pentru **oprirea** aspiratorului, adu selectorul modului de funcționare **(7)** în dreptul simbolului „oprire”.
- În vederea transportului aspiratorului, înșurubează bușonul **(2)** în sistemul de prindere a furtunului **(3)**.
- Golește rezervorul **(1)**.

Pentru prevenirea formării mucegaiului după aspirarea umedă:

- Extrageți filtrul-burdof plat **(26)** și lăsați-l să se usuce bine.
- Scoateți partea superioară a aspiratorului **(12)**, deschideți capacul filtrului **(36)** și lăsați-le pe amândouă să se usuce bine.

Curățarea automată a filtrului (consultați imaginea H)

În cazul curățării automate a filtrului (AFC = Automatic Filter Cleaning), filtrul burdof plat **(26)** se curăță o dată la 15 secunde prin șocuri de aer (zgomot pulsatoriu).

Curățarea filtrului trebuie activată cel târziu când nu mai este suficientă puterea de aspirare.

Curățarea regulată a filtrului duce la creșterea durabilității filtrului.

Pentru a obține o durabilitate ideală a filtrului, dezactivați curățarea automată a filtrului numai în cazuri excepționale, de exemplu, când aspirați lichide pure sau când utilizați un sac din hârtie filtrantă.

Un filtru-burdof plat murdar numai superficial este complet funcțional. Curățarea manuală a filtrului-burdof plat prin batere sau suflare nu este necesară, putând chiar determina deteriorarea filtrului.

Observație: Curățarea automată a filtrului este activată din fabrică.

Pornirea/Oprirea curățării automate a filtrului este posibilă numai când aparatul este pornit.

- **Dezactivarea AFC**
Acționați tasta AFC **(9)**.
LED-ul de control **(35)** se stinge.
- **Activarea AFC**
Acționați tasta AFC **(9)**.
LED-ul de control **(35)** se aprinde în verde.

Întreținerea și servisarea

Întreținerea și curățarea

- ▶ **Înainte de a întreține sau curăța aspiratorul, a efectua reglaje, a schimba accesorii sau de a depozita aspiratorul, scoateți acumulatorul din acesta.** Această măsură preventivă împiedică pornirea accidentală a aspiratorului.
- ▶ **Mențineți curat aspiratorul și fantele de ventilație, pentru a putea lucra bine și sigur.**
- ▶ **În timpul efectuării lucrărilor de întreținere și curățare a cutiei aspiratorului, purtați o mască de protecție împotriva prafului.**

Dacă este necesară înlocuirea cablului de racordare, pentru a evita periclitarea siguranței în timpul utilizării, această operație se va executa de către **Bosch** sau de către un centru de service autorizat pentru scule electrice **Bosch**.

În cadrul lucrărilor de întreținere efectuate de către utilizator, aspiratorul trebuie demontat, curățat și întreținut, în măsura în care astfel de operații pot fi executate de către acesta, fără a pune în pericol personalul de întreținere și alte persoane. Înainte de demontare aspiratorul ar trebui curățat, pentru a preveni eventuale situații periculoase. Încăperea în care se demontează aspiratorul, trebuie să fie bine aerisită. În timpul lucrărilor de întreținere purtați echipament personal de protecție. După efectuarea lucrărilor de întreținere ar trebui să se curețe sectorul în care aceste lucrări au fost executate.

Este obligatoriu ca cel puțin o dată pe an producătorul sau o persoană instruită de acesta să efectueze o verificare privind tehnica prafului, de ex. să controleze dacă există filtre deteriorate, dacă aspiratorul este etanș și dacă echipamentul de control funcționează corespunzător. La aspiratoarele din clasa **M**, care s-au aflat în mediu murdar, atât exteriorul, cât și toate componentele mașinii trebuie curățate sau tratate cu produse de etanșare. În cursul efectuării lucrărilor de întreținere și reparații, toate componentele murdare care nu au putut fi curățate în mod satisfăcător, vor trebui eliminate. Astfel de piese trebuie eliminate în saci impermeabili, în conformitate cu dispozițiile în vigoare privind eliminarea unor astfel de deșuri.

Extragerea/Înlocuirea filtrului burdof plat (consultați imaginile I1-I2)

Capacitatea de aspirare depinde de starea filtrului. De aceea, curățați cu regularitate filtrul.

Înlocuiți imediat filtrul-burdof plat deteriorat **(26)**.

- Trageți clapeta de închidere **(18)** și deschideți capacul filtrului **(36)**.
- Apucați filtrul-burdof plat **(26)** de curelușă și extrageți-l trăgându-l în sus.
- Când extrageți filtrul burdof plat **(26)**, îndepărtați cu o lavetă umedă praful și murdăria care se formează pe marginea de închidere a capacului filtrului **(36)**.
Filtrele-burdof plate PES și PTFE pot fi clătite sub flux de apă.

- Introduceți un filtru-burdof plat nou, respectiv filtrul curățat **(26)**, având grijă ca acesta să aibă o poziție sigură și corectă.
- Închideți la loc capacul filtrului **(36)** (trebuie să se fixeze sonor).

Curățarea rezervorului

- Ștergeți din când în când rezervorul **(1)** cu substanțe de curățare uzuale din comerț, neabrazive și lăsați-l să se usuce.

Curățarea senzorilor de nivel de umplere (consultați imaginea J)

Curățați ocazional senzorii de nivel de umplere **(37)**.

- Deschideți închizătoarele **(13)** și scoateți partea superioară a aspiratorului **(12)**.
- Curățați cu o lavetă moale senzorii de nivel de umplere **(37)**.
- Așezați partea superioară a aspiratorului **(12)** și închideți închizătoarele **(13)**.

Depozitarea și transportul (consultă imaginea K)

- Înfășurați cablul de alimentare electrică în jurul suportului de cabluri **(17)**.

Remediarea defecțiunilor

► În cazul producerii unei defecțiuni (de exemplu, ruperea filtrului), aspiratorul trebuie oprit imediat.

Înainte de a-l repune în funcțiune, trebuie ca mai întâi să remediați defecțiunea.

Problemă	Remediere
Turbina de aspirare nu pornește.	<ul style="list-style-type: none"> – Verificați cablul de alimentare, ștecherul, siguranța, priza și senzorii de nivel de umplere (37). <p>Selectorul modului de funcționare (7) se află în poziția „pornire/oprire automată”.</p> <ul style="list-style-type: none"> – Aduceți selectorul modului de funcționare (7) în dreptul simbolului „aspirare”, respectiv porniți scula electrică racordată la priză (5).
Turbina de aspirare se deconectează.	<ul style="list-style-type: none"> – Goliți rezervorul (1).
Turbina de aspirare nu repornește după golirea rezervorului.	<ul style="list-style-type: none"> – Opriți aspiratorul și așteptați 5 secunde, iar apoi reporniți-l. – Curățați cu o perie senzorii nivelului de umplere (37), precum și spațiul dintre senzorii nivelului de umplere (37).
Puterea de aspirare scade.	<ul style="list-style-type: none"> – Eliminați înfundările din duza de aspirare, tubul de aspirare (31), furtunul de aspirare (24) sau din filtrul-burdof plat (26). – Înlocuiți sacul de eliminare (25) sau sacul de colectare a prafului. – Fixați corect în poziție capacul filtrului (36). – Așezați corect partea superioară a aspiratorului (12) și închideți sistemele de blocare (13). – Înlocuiți filtrul-burdof plat (26).
Evacuarea prafului la aspirare	<ul style="list-style-type: none"> – Verificați dacă filtrul-burdof plat (26) este montat corect. – Înlocuiți filtrul-burdof plat (26).
Deconectarea automată (aspirarea umedă) nu reacționează.	<ul style="list-style-type: none"> – Curățați cu o perie senzorii nivelului de umplere (37), precum și spațiul dintre senzorii nivelului de umplere (37). <p>În cazul lichidelor fără conductibilitate electrică sau la formarea de spumă, deconectarea automată nu funcționează.</p> <ul style="list-style-type: none"> – Verificați în permanență nivelul de umplere.

Problemă	Remediere
Se emite semnalul acustic de avertizare.	Puterea de aspirare este reglată la o valoare prea scăzută. – Reglați regulatorul puterii de aspirare (8) la o valoare mai mare.
	Diametrul furtunului a fost reglat greșit. – Reglați regulatorul de debit volumic (6) la diametrul corect al furtunului.
	Furtunul de aspirare (24) este înfundat sau îndoit. – Eliminați înfundarea sau remediați îndoitura.
	Sacul de eliminare a prafului/Sacul de colectare a prafului este plin. – Înlocuiți sacul de eliminare a prafului (25) sau sacul de colectare a prafului.
	Filtrul-burduf plat (26) este murdar. – Curățați filtrul-burduf plat sau înlocuiți-l dacă este necesar.
	Curentul de aer care trece prin scula electrică racordată este insuficient. – Deschiderea orificiului de admisie a aerului suplimentar (34) al adaptorului de aspirare (22) : Rotiți inelul adaptorului de aspirare până când orificiul de admisie a aerului suplimentar este complet deschis. – Dacă există: Deschideți orificiul de admisie a aerului suplimentar al sculei electrice.
	Disfuncționalitate a sistemului electronic de monitorizare. – Contactați un centru de service Bosch autorizat.
Curățarea automată a filtrului nu funcționează.	– Activați curățarea filtrului (acționați tasta AFC (9)). – Racordați furtunul de aspirare (24) .
Curățarea automată a filtrului nu se poate dezactiva.	– Contactați un centru de service Bosch autorizat.
Curățarea automată a filtrului nu se poate activa.	– Contactați un centru de service Bosch autorizat.

Accesorii

	Număr de accesorii
Sac din hârtie filtrantă (uscat)	2 607 432 035
Sac filtru din pâslă (uscat)	2 607 432 037
Sac de filtrare pentru aspirare umedă (umed)	2 607 432 039
Sac de eliminare (PE) (uscat/umed)	2 607 432 043

Serviciu de asistență tehnică post-vânzări și consultanță clienți

Serviciul nostru de asistență tehnică răspunde întrebărilor tale atât în ceea ce privește întreținerea și repararea produsului tău, cât și referitor la piesele de schimb. Pentru desenele descompuse și informații privind piesele de schimb, poți de asemenea să accesezi:

www.bosch-pt.com

Echipa de consultanță Bosch îți stă cu plăcere la dispoziție pentru a te ajuta în chestiuni legate de produsele noastre și accesoriile acestora.

În caz de reclamații și comenzi de piese de schimb, te rugăm să specifice neapărat numărul de identificare compus din 10 cifre, indicat pe plăcuța cu date tehnice a produsului.

România

Robert Bosch SRL
PT/MKV1-EA
Service scule electrice
Strada Horia Măcelarii Nr. 30–34, sector 1
013937 București
Tel.: +40 21 405 7541
Fax: +40 21 233 1313
E-Mail: BoschServiceCenter@ro.bosch.com
www.bosch-pt.ro

Mai multe adrese ale unităților de service sunt disponibile la:

www.bosch-pt.com/serviceaddresses

Eliminare

Aspiratorul, accesoriile și ambalajele trebuie să fie predate la un centru de reciclare.



Nu eliminați aspiratorul împreună cu deșeurile menajere!

Numai pentru țările UE:

Conform Directivei Europene 2012/19/UE privind sculele și aparatele electrice și electronice uzate și transpunerea acesteia în legislația națională, aspiratoarele scoase din uz

trebuie colectate separat și direcționate către un centru de reciclare.

În cazul eliminării necorespunzătoare, aparatele electrice și electronice pot avea un efect nociv asupra mediului și sănătății din cauza posibilei prezențe a substanțelor periculoase.

Български

Указания за безопасна работа с прахосмукачка



Прочетете внимателно всички указания и инструкции за безопасност. Пропуски при спазването на инструкциите за безопасност и указанията за работа могат да имат за последиствие токов удар, пожар и/или тежки травми.

Съхранявайте тези указания на сигурно място.

► Тази прахосмукачка не е предназначена за ползване от деца и лица с ограничени физически, сензорни или душевни способности или лица без достатъчно знания и опит. В противен случай съществува опасност от неправилно ползване и трудови злополуки.

► Контролирайте децата. Така гарантирате, че деца няма да играят с прахосмукачката.

⚠ ПРЕДУПРЕЖДЕНИЕ - Никога не засмуквайте съдържащи азбест материали. Азбестът е канцерогенен.

⚠ ПРЕДУПРЕЖДЕНИЕ - Използвайте прахосмукачката само ако сте получили достатъчно информация за употребата на

прахосмукачката, за материалите, които ще се изсмукват и за тяхното безопасно отстраняване. Запознването с функциите на прахосмукачката намалява грешките при ползването им, както и опасността от наранявания.

⚠ ПРЕДУПРЕЖДЕНИЕ - Прахосмукачката е подходяща за изсмукване само на сухи материали и чрез подходящи мерки и за изсмукване на течности. Проникването на течност увеличава опасността от токов удар.

► Не засмуквайте с прахосмукачката леснозапалими или взривоопасни течности, напр. бензин, масло,

алкохол, разтворители. Не засмуквайте горещи, леснозапалими или експлозивни прахове. Не работете с прахосмукачката в помещения с повишена опасност от експлозии. Праховете, парите или течностите могат да се възпламят или да експлодират.

⚠ ПРЕДУПРЕЖДЕНИЕ - Използвайте контакта само за предвидените в ръководството за експлоатация цели.

⚠ ПРЕДУПРЕЖДЕНИЕ - Ако започне да излиза пяна или вода, незабавно изключете прахосмукачката и изпразнете контейнера.

В противен случай прахосмукачката може да бъде повредена.

► **ВНИМАНИЕ!** Складирането на прахосмукачката трябва да става само в закрити помещения.

► **ВНИМАНИЕ!** Почиствайте сензорите за ниво на пълнене за течности редовно и проверявайте, дали не са повредени. В противен случай функцията може да се увреди.

► Ако се налага използването на прахосмукачката във влажна среда, използвайте предпазен прекъсвач за утечни токове. Използването на предпазен прекъсвач за утечни токове намалява опасността от възникване на токов удар.

► Винаги преди ползване проверявайте прахосмукачката, захранващия кабел и щепсела. Не използвайте прахосмукачката, ако установите повреди. Не се опитвайте сами да отворите прахосмукачката и допускайте ремонти да бъдат извършвани само от квалифицирани техници и само с използване на оригинални резервни части. Повреди в прахосмукачката, захранващия кабел и щепсела водят до увеличена опасност от токов удар.

► Не прегазвайте или не притискайте захранващия кабел. Не дърпайте кабела, за да извадите щепсела от контакта или да преместите прахосмукачката. Повредени захранващи кабели увеличават риска от токов удар.

► Преди да извършвате техническо обслужване или да почиствате прахосмукачката, преди извършване на настройки по уреда, смяна на аксесоари или оставяне на прахосмукачката, изваждайте кабела от контакта. Тази предпазна мярка предотвратява включването на прахосмукачката по невнимание.

► Осигурявайте добро проветрение на работното си място.

► Допускайте ремонтът на прахосмукачката да бъде извършван само от квалифициран персонал и с използване на оригинални резервни части. С това се гарантира запазване на функциите, осигуряващи безопасността на електроинструмента.

⚠ ПРЕДУПРЕЖДЕНИЕ - Прахосмукачката съдържа вреден за здравето прах. Възлагайте дейностите по изпразване и поддръжка, вкл. отстраняването на събирателния контейнер за прах, само на специалисти. Необходимо е съот-