

Manual de Utilizare Certificat de Garanție Ghid de Service




Motosuflanta BV3405

produs destinat utilizării în activități ocazionale tip „hobby”
**Va recomandam sa mergeti pentru pornirea initiala si explicatii
suplimentare la service!**



ATENȚIE



 Citiți cu mare atenție această broșură înainte de utilizarea produsului pentru a-i putea înțelege pe deplin modul de funcționare.

**Vă suntem recunoscători pentru încrederea acordată și
promitem să ne străduim să rămânem la înălțimea
așteptărilor dumneavoastră!**

Daniel POP
Director General

Furnizat și inspectat anterior livrării de către:

GIRO COMPANY srl

An fabricatie: 2019/2020 Lot:




TESTAT: ✓OK



ATENȚIE



 Citiți cu mare atenție această broșură înainte de utilizarea produsului pentru a-i putea înțelege pe deplin modul de funcționare.

Stimate Client,

Vă mulțumim pentru încrederea pe care ați manifestat-o față de marca noastră. Avem toate motivele să credem că ați făcut o alegere foarte bună, care va fi confirmată pe parcursul utilizării produsului. Nu uitați că **motosuflanta achiziționată este un produs destinat activităților OCAZIONALE (în regim „hobby” - utilizare maxim 3-4 ore zilnic, cu pauze de cca. 10 min la fiecare cca. 50 min de funcționare) fiind proiectat și păstrându-și garanția numai în cazul utilizării ocazionale și conform acestui ghid.**

Vă rugăm să citiți cu atenție acest ghid de utilizare. Este structurat în așa fel încât să vă ofere toate informațiile necesare în ceea ce privește modul de utilizare a produsului dvs. Vă rugăm să îl păstrați la îndemână pentru a-l putea folosi ori de câte ori este nevoie. În acest ghid veți găsi și Certificatul de Garanție, taloanele de service cât și programul de întreținere. Urmând cu atenție acest program veți reuși să păstrați motosuflanta într-o stare bună de funcționare și în același timp să vă protejați investiția pe termen lung.

Între utilizări vă recomandăm să păstrați motosuflanta curățată în prealabil de praf sau de resturi vegetale, fără combustibil și să o depozitați într-un loc ferit de soare, la umbră și la o temperatură între +15°C ~ +30°C și umiditate 20-60%. În acest fel vă veți păstra garanția produsului și veți prelungi viața furtunelor și a garniturilor din componența motosuflantei dar totodată în acest fel va porni fără probleme de fiecare dată. Acest produs NU este destinat utilizării de către copiii sau tinerii sub 21 de ani și fără un antrenament prealabil sau sub supravegherea unui profesionist. De asemenea, se interzice utilizarea fără ochelari de protecție, fără cască de protecție, fără mănuși de protecție și fără bocanci de protecție. Producătorul NU este responsabil pentru accidentele produse din utilizarea produsului. Motosuflanta, indiferent de tip, nemanevrata corespunzător, poate prezenta pericol de moarte. Aveți o mare responsabilitate utilizând acest tip de produs și de aceea vă rugăm să vă instruiți temeinic înainte de a îl utiliza.

Echipa noastră vă stă la dispoziție pentru orice întrebări sau nelămuriri, cu rugămintea de a ne contacta oricând doriți.

CUPRINS

Precauții	2
Explicarea simbolurilor de pe motosuflanta	2
Descrierea partilor componente ale motosuflantei	8
Combustibilul (amestecul de combustibil)	9
Pregătirea pentru utilizare	10
Pornirea motorului	12
Întreținerea	13
Rezolvarea unor probleme	15
Caracteristici tehnice	15
Condiții de garanție	16
Ghid de service	16
Certificat de conformitate	19

pg. 1

PRECAUȚII

**Nerespectarea instrucțiunilor din Manualul de Utilizare duce la pierderea Garanției!
Citiți Manualul înainte de utilizare!**

Vă rugăm să aveți în vedere siguranța dumneavoastră și a celorlalți apropiați în timp ce utilizați motosuflanta. Luați în considerare că resturi vegetale sau pietricele pot sau pot fi aspirate cu forță mare de lovire iar blocarea lamei de taiere într-un cui sau într-o piata de mari dimensiuni poate determina un recul care vă poate dezechilibra și răni.

AVERTISMENT

Poate fi periculos să utilizați motosuflanta în condiții meteo nefavorabile.

Fiți vigilenți când utilizați motosuflanta!

Nu utilizați motosuflanta sub influența băuturilor alcoolice, a produselor sau substanțelor stupefiante ori a medicamentelor cu efecte similare acestora!

Următoarele reguli presupun acordarea unui plus de atenție:

1. Verificare înaintea utilizării

Vă rugăm citiți detaliile din capitolele corespunzătoare pentru siguranța dvs.

2. CASCĂ, BOCANCI PROTECTIE ȘI ECHIPAMENT ADECVAT

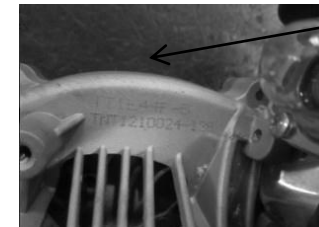
În timpul utilizării motosuflantelor, utilizatorii au obligația de a purta echipament de protecție compus din: cască de protecție omologată, ochelari de protecție omologați, dispozitiv de protecție a auzului omologat, bluzon de protecție, mănuși de protecție, pantaloni de protecție și bocanci de protecție, toate omologate.

3. Cunoașterea comenzilor

Siguranța dvs. depinde foarte mult de cunoașterea foarte detaliată a comenzilor.

4. Poziționarea seriilor

Seria motosuflantei este utilizată pentru identificarea acesteia în cazul inspecțiilor și reviziilor.



Seria

Vă rugăm să o notați (reprezintă seria produsului - notați-o).

EXPLICAREA SIMBOLURILOR DE ATENȚIONARE DIN GHID



Citiți ghidul de operare înaintea utilizării produsului. Folosirea neglijentă sau incorectă poate duce la răni serioase sau accidente mortale pentru operator sau alte persoane.



Purtați cască de protecție omologată, ochelari de protecție și căști de protecție împotriva zgomotului, omologate.

pg. 2



Purtați bocanci de protecție și manșuri de protecție atunci când folosiți motosuflanta!



Atenție! Pot fi aruncate obiecte și astfel pot fi cauzate raniri!



Citiți, asigurați-vă că ați înțeles ce ați citit și urmați atenționarea!



ATENȚIE! RISC DE DETERIOARE AUZ

Purtați cască de protecție, ochelari de protecție și căști de protecție împotriva zgomotului!



4. Eliminați orice sursă de scântee sau foc (ca de exemplu țigara aprinsă, focul deschis sau activități care pot provoca scântee) în locurile în care mixați combustibilul cu ulei sau depozitați combustibilul sau uleiul.

5. **NU fumați când manipulați combustibilul sau când operați motocositoarea. NU realimentați cu combustibil decât după ce motorul s-a răcit! Dacă ați varsat din neatenție combustibil pe motor, înainte de a îl reporni stergeți complet cu o carpa uscată!**

6. NU permiteți altor persoane să se apropie de dvs. atunci când utilizați motosuflanta. Țineți oamenii, copiii, animalele la o distanță de minim 15 m depărtare de locul în care o utilizați. Nu permiteți în nicio circumstanță utilizarea motosuflantei de către copii și nu o țineți în apropierea acestora deoarece poate fi pornită ușor.



7. **Vă recomandăm să scoateți fișa bujiei când motosuflanta nu este supravegheată îndeaproape.**



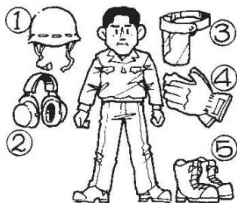
Atenție! În decursul utilizării nicio persoană nu trebuie să se apropie sub 15 m de cel care utilizează motosuflanta! Există riscul de ranire gravă!



1. **NU utilizați niciodată motosuflanta când sunteți obosit, bolnav, supărat, depresiv sau sub influența medicamentelor sau alcoolului sau a drogurilor.**



8. NU folosiți motosuflanta niciodată în ploaie, vreme urâtă sau când vizibilitatea este scăzută sau când sunt temperaturi foarte scăzute sau foarte ridicate. Nu utilizați produsul în zone alunecoase sau atunci când nu vă puteți echilibra. Nu folosiți produsul noaptea, pe timp de ceață, vânt sau oricând simțiți că vizibilitatea este afectată și nu aveți controlul vizual al întregii zone în care lucrați.



2. Folosiți bocanci pentru protecția picioarelor, îmbrăcăminte de protecție confortabilă, ochelari de protecție, căști pentru protejerea auzului, cască de protecție pentru cap, mănuși de protecție anti-alunecare, toate omologate.



9. Utilizați motosuflanta doar în locuri bine ventilate, niciodată în spații închise deoarece există riscul de explozie cât și de intoxicație cu monoxid de carbon de la gazele evacuate de motosuflanta.



3. Întotdeauna manipulați cu atenție combustibilul. Stergeți eventualele picături de combustibil căzute și mutați produsul la cel puțin 3 m distanță de locul alimentării atunci când îl porniți.

10. Înaintea pornirii motorului asigurați-vă că motosuflanta nu este în contact cu nimic.

11. Întotdeauna transportați motosuflanta cu motorul oprit și cât mai departe de corpul dvs.



12. **Asigurați-vă că vă odihniți suficient între reprimile de utilizare. Limitați sesiunile de utilizare la cca. 30 minute de funcționare continuă apoi odihniți-vă cca. 10-20 min. De asemenea, numărul de reprimile zilnice de tăiere nu trebuie să depășească maxim 2 ore.**



13. In situatia in care nu va verificati timpul de lucru si nu respectati regula de mai sus, este posibil sa apara accidente datorate folosirii pentru perioade îndelungate a unor scule care vibrează:

- * se va instala amorțeala mâinilor și aceasta poate deveni permanentă;
- * veți avea dificultăți în a prinde și ține obiecte mici;
- * veți experimenta un tremur al degetelor.

14. Pentru a vă proteja de efectele vibrațiilor asupra corpului urmați următoarele instrucțiuni:

- Folosiți întotdeauna sculele potrivite pentru ceea ce doriți să faceți (pentru a termina mai repede și a nu vă expune excesiv vibrațiilor);
- Verificați ca sculele utilizate să fie bine întreținute și reparate pentru a menține vibrațiile în limite acceptabile;
- Păstrați sculele tăietoare ascuțite pentru a rămâne eficiente;
- Reduceți la minimum timpul în care folosiți motocositoarea într-o etapă, efectuați alte îndeletniciri în pauză și apoi reveniți și utilizați motocositoarea;
- Evitați forțarea sculelor mai mult decât este necesar.



15. **Întotdeauna inspectați produsul înainte utilizării, căutând eventualele defecte vizibile. NU utilizați niciodată o motonealta deteriorată, nereglată corespunzător sau care nu este completă și sigură. Nu aduceți modificări. Utilizați exclusiv accesorii originale.**

16. Mențineți mânerul uscat, curat și fără pete de ulei sau combustibil.

17. **NU utilizați motosufianta decât în situația în care ați fost instruit special pentru utilizarea ei.**

18. **Utilizați motosufianta numai în orele în care zgomotul produs de aceasta este permis. Verificați regulile locale în această privință, pentru a nu ii deranja pe vecinii dvs.**



19. Un cerc având raza de 15 m împrejurul operatorului care utilizează produsul trebuie considerată zona periculoasă și nici o altă persoană nu trebuie să stea în acest perimetru. Recomandăm marcarea zonei pentru a nu fi încălțată de alte persoane care pot trece accidental prin zona de utilizare.

20. Verificați constant zona de lucru în vederea înlăturării pietrelor, cuielei, bucatilor de lemn diverse sau eventual a sticlei sparte care se poate afla în acea zonă și care pot fi eventual antrenate de suflul motosufiantei sau aspirate care pot produce accidente.



21. Dacă utilizarea se efectuează în formație de 2 sau mai multe persoane simultan, se recomandă contactul vizual cu ceilalți operatori în vederea menținerii distanței de siguranță de 15 m între operatori. Similar, trebuie constant verificat perimetrul de utilizare pentru ca să nu patrundă accidental copiii sau animalele.

22. Înainte de orice pornire a motorului va rugăm să parcurgeți următoarele etape:

- Să demarcați zona de utilizare și să o marcați cu semne privind accesul interzis pe durata utilizării.



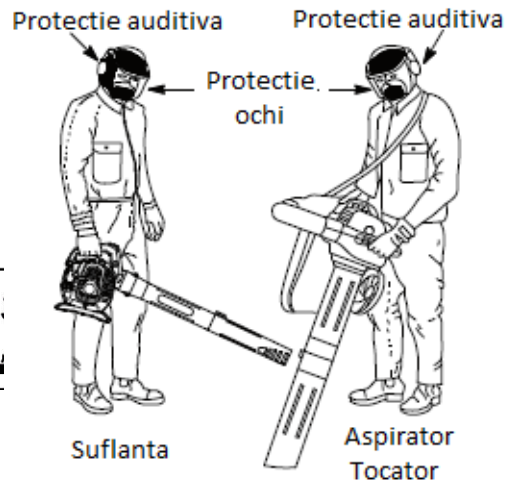
- Să verificați zona de utilizare și să o curățați de deșeurile de sticlă, cutii goale de suc sau bere, pietre sau alte resturi de plante sau diverse.
- Inspectați motosufianta pentru depistarea oricărui element de fixare slabite sau a unor scurgeri de combustibil.
- Strângeți elementele de fixare folosind cheile livrate odată cu produsul.
- Verificați și strângeți cu atenție protecția împotriva aruncării în direcția dvs. de resturi de tăiere și deșeuri.
- Dacă folosiți produsul pe post de Aspirator/Tocator este imperativ să utilizați suportul (curea) de umăr. Ajustați această curea pentru o utilizare confortabilă, înainte de a porni motorul. Curea trebuie să fie ajustată astfel încât cu mâinile să puteți ține confortabil produsul la nivelul taliei (braului).
- Produsul este echipat cu un mecanism de ambreiaj centrifugal, astfel încât cutitul de tăiere începe să se rotească de îndată ce motorul este pornit și accelerația apăsata. Asigurați-vă că țineți ferm motosufianta și că în zona de rotație a cutitului nu patrund părți din hainele dvs. sau nu este blocat când motorul pornește.

23. Nu setați niciodată la pornire clapeta de accelerație în poziția de mare viteză! După pornirea motorului asigurați-vă că lamele dispozitivului de tăiere își opresc rotația atunci când clapeta de accelerație este dată înapoi în poziția sa inițială. În cazul în care lamele dispozitivului de tăiere continuă să se rotească chiar și după ce clapeta de accelerație a fost mutată înapoi în totalitate, opriți motorul și contactați unitatea la service autorizată pentru reparații.

24. ATENȚIE! SUFLAȚI / ASPIRAȚI / TAIATI EXCLUSIV IARBA SAU ALTE VEGETALE SIMILARE!

25. În timpul utilizării țineți ferm motosufianta. Așezați picioarele ușor departate (puțin mai departe în afară decât lățimea umerilor), astfel încât greutatea să fie distribuită în mod egal între picioare și întotdeauna asigurați-vă că va mențineți

echilibrul, chiar și în timpul lucrului. Nu ridicați motorul suflantei peste nivelul taliei. Nu accelerați peste nivelul necesar utilizării normale.







26. În cazul în care motosuflanta începe să vibreze, opriți motorul și verificați-o. Nu o mai folosiți până ce problema a fost corectată.
27. Țineți toate părțile corpului la distanță față de gura de aspirare și cea de evacuare și de suprafețele fierbinți. Niciodată să nu atingeți toba de eșapament, bujia, sau alte părți metalice ale motorului în timp ce motorul este în funcțiune sau imediat după oprirea acestuia. Acest lucru ar putea duce la arsuri

grave sau șoc electric. În interiorul tobei de eșapament se află substanțe chimice care pot fi cancerigene. Evitați orice contact cu aceste substanțe în cazul în care toba de eșapament este deteriorată.

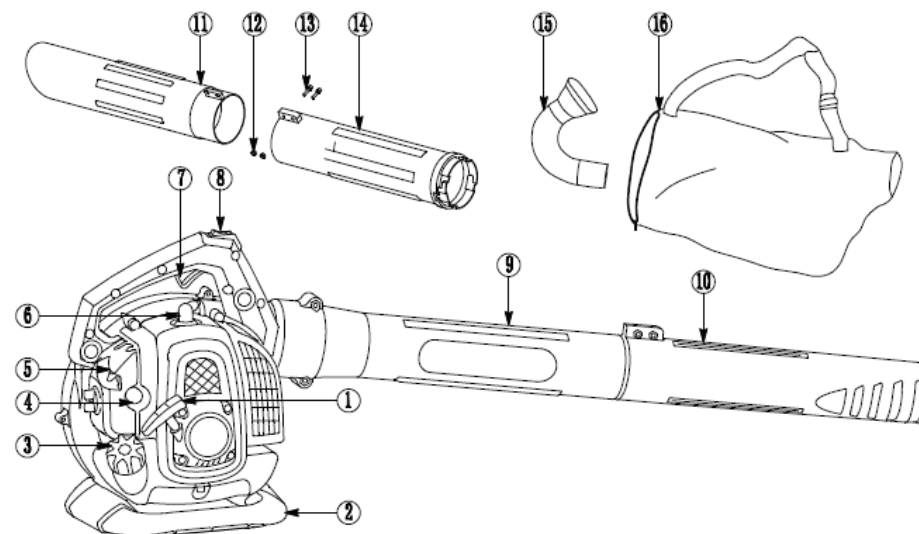
28. Fiti vigilenți cand utilizati motosuflanta si opriti motorul imediat atunci cand cineva intra in zona de actiune! Preveniti orice situatie potential periculoasa pentru cei din jur!
29. NU vă bazați doar pe dispozitivele de siguranță cu care este dotată motosuflanta dvs. Ca utilizator de motosuflanta trebuie să vă luați și dvs. câteva măsuri de siguranță care să prevină accidentarea, precum:
- Înțelegerea modului în care motocositoarea poate reacționa face ca să nu fiți luat prin surprindere.
 - Păstrați în permanență un bun contact cu motosuflanta, cu una sau ambele mâini, funcție de utilizare. Utilizați o priză fermă. O prindere fermă va ajuta la reducerea reculului și la menținerea controlului asupra motosuflantei.
 - Urmați instrucțiunile din acest ghid privind întreținerea acesteia.
 - Folosiți exclusiv tipurile de consumabile/accesorii specificate de către producător sau echivalente.
 - Mentineti o zona de protectie de minim 15 m intre dvs. si alte persoane.
30. Nu transportati motosuflanta in portbagaj sau in masina cu dvs. daca mai are combustibil in rezervor. Goliti-l sau consumati-l inaintea transportarii!
31. **În timpul funcționării, acest aparat produce un câmp electromagnetic care în anumite împrejurări poate interfera cu implanturile medicale active sau pasive. Pentru a reduce pericolul rănirii grave sau fatale, recomandăm persoanelor cu implanturi să consulte medicul și producătorul de implanturi înaintea utilizării acestui produs.**

EXPLICAREA SIMBOLURILOR DE PE MOTOSUFLANTA

Pentru o utilizare sigură și pentru întreținerea corespunzătoare, urmăriți și respectați întocmai simbolurile de pe motosuflanta!

-  Alimentare cu AMESTEC de COMBUSTIBIL
Localizare: Pe capacul rezervorului de alimentare cu combustibil
-  (2) Cu întreruptorul în poziția "2" socul este închis.
-  Cu întreruptorul în poziția "3" socul este pornit (tras). Șocul se activează prin tragere
-  (3) **Localizare:** pe capacul filtrului de aer.

DESCRIEREA PARTILOR COMPONENTE



- | | |
|---------------------------------|---------------------------|
| 1. Starter | 12. Piulita strangere |
| 2. Maner aspirator / taietor | 13. Surub strangere |
| 3. Rezervor combustibil amestec | 14. Tub suflanta superior |
| 4. Pompa de amorsare | 15. Cot evacuare |
| 5. Soc | 16. Sac de colectare |
| 6. Capul bujiei | |
| 7. Clapeta acceleratie | |
| 8. Buton pornit / oprit | |
| 9. Tub suflanta superior | |
| 10. Tub suflanta inferior | |
| 11. Tub suflanta inferior | |

COMBUSTIBILUL (AMESTECUL DE COMBUSTIBIL)

■ COMBUSTIBILUL PENTRU ALIMENTAREA MOTOSUFLANTEI



ATENȚIE! Benzina este foarte ușor inflamabilă!

Evitați fumatul sau producerea de scântei în apropierea rezervorului deschis! Opriti motorul și așteptați să se răcească complet înainte să alimentați cu combustibil! Efectuați alimentarea cu combustibil doar afară și reporniți motorul doar la o distanță de minim 3 m de locul în care ați pregătit mixul de combustibil!

ATENȚIE! Motorul este lubrifiat cu ulei special pentru motoarele în 2 timpi răcite cu aer. Utilizați exclusiv uleiul tip 2T din clasele JASO FB/ISO EGB; utilizarea altui tip de ulei conduce la pierderea garanției!

ATENȚIE! NU UTILIZAȚI ULEIURILE BIA/TCW FOLOSITE LA MOTOARELE ÎN 2 TIMPI RĂCITE CU APĂ.



AMESTEC RECOMANDAT

În primele 10 ore de funcționare proporția va fi:
BENZINĂ FĂRĂ PLUMB 25 părți și ULEI 1 parte
(la 0.5 l benzina se pun 20 ml ulei 2T)

Ulterior proporția va fi: **BENZINĂ FĂRĂ PLUMB 30 părți și ULEI 1 parte**
(la 0.5 l benzina se pun 17 ml ulei 2T)

Se utilizează benzina fără plumb, de bună calitate, cu cifra octanică minimă de 95. Utilizarea benzinei cu cifra octanică mai mică va deteriora ireversibil motorul! Utilizarea unui ulei de slabă calitate sau altul decât cel recomandat sau a altor proporții va deteriora ireversibil motorul. În aceste cazuri motosufianta își pierde garanția!

■ MIXAREA COMBUSTIBILULUI (acordați atenție sporită la agitarea amestecului)

1. Măsurați cu atenție nivelul de combustibil/ulei necesare mixului.
2. Puneți mai întâi benzina în recipientul special dedicat acestei operațiuni, până la nivelul indicat.
3. Completați cu ulei până la nivelul indicat pentru ulei și agitați foarte bine pentru cel puțin 1 minut! Dacă nu agitați suficient există riscul să uzați prematur segmentii datorită unei lubrifieri insuficiente!
4. Deșurubați capacul de la rezervor și puneți-l deoparte, dar nu în praf!
5. Alimentați cu mixul de combustibil până la 80% din capacitatea rezervorului de combustibil.
6. Înșurubați la loc capacul de la rezervorul de combustibil și ștergeți cu grijă eventualele picături scurse pe lângă. Depărtați-vă la cel puțin 3 m de locul în care ați alimentat. Acum puteți porni motorul.
7. Consumați tot combustibilul înainte de o nouă realimentare.

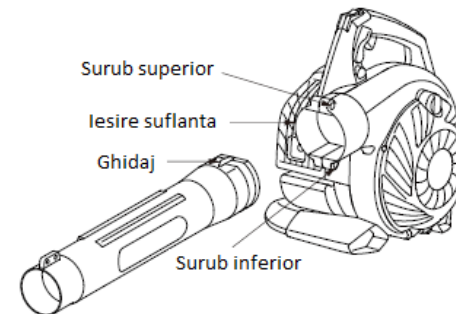
Atenție! Utilizarea de benzină fără ulei sau cu ulei în alte proporții distruge motorul!

8. Combustibilul mixat lăsat neutilizat pentru o perioadă de peste o lună de zile poate înfunda carburatorul și afecta motorul. **NU îl mai utilizați!** Depozitarea motosufiantei pentru o perioadă mai lungă de 10 zile cu combustibil în rezervor poate duce la depuneri de reziduuri din combustibil, în interiorul carburatorului, reziduuri care se întăresc și nu mai pot fi curățate nici cu ultrasunete. Acest caz conduce la pierderea garanției!

9. Nu aruncați oriunde combustibilul nefolosit sau recipientii folosiți la depozitarea combustibilului sau folosiți la mixarea cu ulei ci numai în locurile special amenajate!

ATENȚIE! Pe durata asamblării, motorul trebuie să fie oprit! Pentru a nu porni accidental, scoateți fișa bujiei!

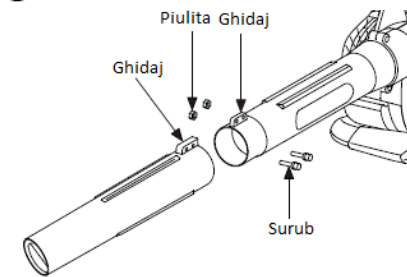
PREGATIREA PENTRU UTILIZARE CA SI SUFLANTA DE AER



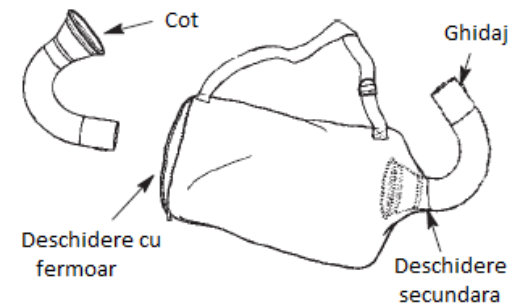
1. Slăbiți cele 2 suruburi (cel superior și cel inferior) de la ieșirea suflantei pentru a introduce tubul superior. Aliniați ghidajul de pe acesta cu lacasul existent la ieșirea suflantei, în dreptul surubului superior.

2. Odată introdus, strângeți ferm cele 2 suruburi.

3. Montați tubul inferior de tubul superior prin alinierea ghidajelor de pe acestea. Strângeți cele 2 suruburi cu piulitele aferente.

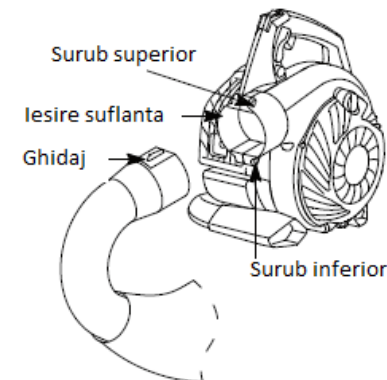


PREGATIREA PENTRU UTILIZARE CA SI ASPIRATOR/TOCATOR DE FRUNZE



1. Deschideți fermoarul sacului și introduceți cotul prin acesta cu capul cu diametrul mai mic înainte.

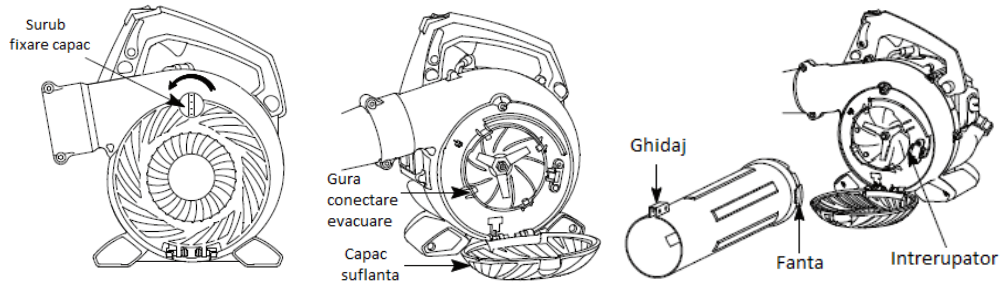
2. Scoateți cotul prin deschiderea secundară cu ghidajul cotului în partea de sus, fixând cotul cu partea evazată în interiorul deschiderii secundare a sacului, apoi închideți fermoarul sacului.



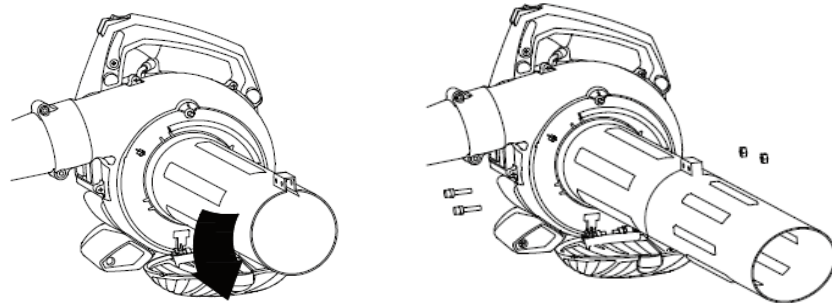
3. Slăbiți cele 2 suruburi (cel superior și cel inferior) de la ieșirea suflantei pentru a introduce cotul. Aliniați ghidajul de pe acesta cu lacasul existent la ieșirea suflantei, în dreptul surubului superior.

4. Odată introdus, strângeți ferm cele 2 suruburi.

- Desurubati complet (in sens invers acelor de ceasornic) surubul care fixeaza capacul lateral al suflantei, lasand capacul suflantei in pozitie orizontala.
- Aliniati fanta de pe tubul superior cu intrerupatorul situat in partea dreapta a gurii de conectare a evacuarii.



- Introduceti tubul superior in gura de conectare a evacuarii, rotind in sens invers acelor de ceasornic pentru a il fixa. Montati apoi tubul inferior de tubul superior prin alinierea ghidajelor de pe acestea. Strangeti cele 2 suruburi cu piulitele aferente.



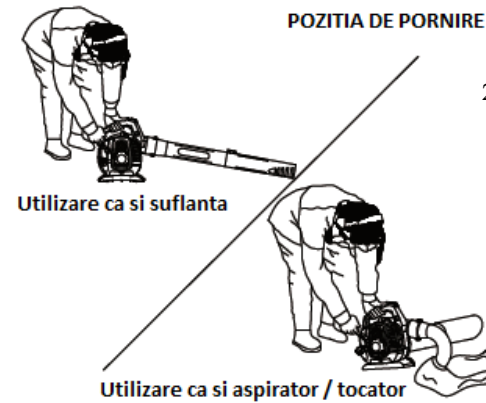
- Cand aspirati, mentineti motosuflanta cu esapamentul in partea opusa a corpului (inspre dvs. trebuie sa fie capacul suflantei) pentru a nu va arde deoarece esapamentul devine fierbinte in timpul utilizarii.
- Treceti cureaua de umar peste cap pentru a se sprijini pe umarul stang. Tineti cu mana dreapta de cureaua sacului. Ajustati lungimea curelei de umar pana cand aceasta ajunge intre degetul mare si index. Mentineti sacul intins astfel incat aerul sa circule prin acesta.

PORNIREA MOTORULUI

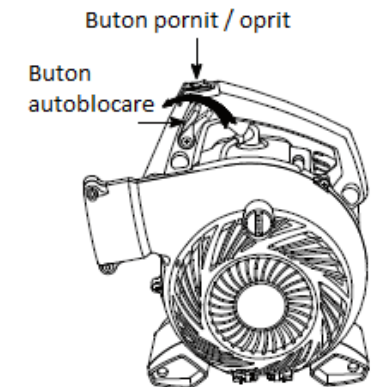
ATENȚIE! Înainte de a porni motorul verificați vizual prezența părților componente și asigurați-vă că toate componentele motosuflantei sunt instalate corespunzător.

ATENȚIE! LAMELE CUTITULUI DE MARUNTIRE DIN SPATELE CAPACULUI SUFLANTEI PORNESC ODATA CU PORNIREA MOTORULUI! DACA NU SUNTEȚI ATENT SAU DACA NU ATI STRANS CORESPUNZATOR CAPACUL SUFLANTEI, ACESTEA VĂ POATE ATINGE CORPUL ȘI RĂNI!

- Alimentați cu mixul de combustibil și ulei și înșurubați strâns capacul rezervorului



- Așezați motosuflanta pe o suprafață plană, fermă și eliminați din apropiere obiectele ce pot fi antrenate de acesta deoarece la pornire pot fi suflate / aspirate.

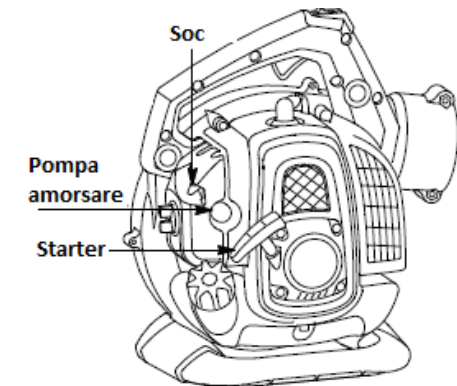


- Treceti butonul de autoblocare in pozitia deschis. Puneti butonul pornit / oprit pe pozitia 1 (de pornire). Împingeți pompa de amorsare de cca. 6 ori până când combustibilul ajunge in conducta. Mutați maneta de șoc în poziția închis.
- În timp ce țineți ferm unitatea, trageți de demaror rapid până la când motorul porneste.

ATENȚIE!

Evitați să trageți de demaror până la sfârșitul corzii acestuia sau să dați drumul manerului acestuia brusc atunci când motorul a pornit! Astfel de acțiuni pot provoca defecțiuni demarorului!

- Imediat treceți maneta socului in pozitia deschis (vezi OP2) și trageți de manerul demarorului de mai multe ori, rapid, pentru a reporni motorul (vezi OP 4).
- Lăsați motorul să se încălzească timp de câteva minute înainte de a începe utilizarea propriuzisa.



ATENȚIE!

La repornirea motorului imediat după oprirea acestuia, lăsați deschisă clapeta de șoc și împingeți pompa de amorsare de mai multe ori.

Dacă mentineți socul închis pe o perioadă mai mare de timp motorul poate porni greu din cauza excesului de combustibil. Atunci când motorul nu a pornit după mai multe încercări, deschideți socul și repetați tragerea de manerul demarorului, sau scoateți bujia și uscați-o.

■ OPRIREA MOTORULUI

1. După utilizare nu mai accelerați pentru a permite revenirea motorului la turația de ralanti pentru o perioadă de circa 1 min-1,5 min.
2. Puneți butonul de pornire pe poziția "O" (STOP).

ATENȚIE! Cu excepția unei situații de urgență, evitați să opriți motorul simultan cu acționarea accelerației!

■ REGLAREA RALANTIULUI

Atunci când motorul tinde să se oprească la ralanti, puteți ajusta turația astfel: mai întâi se însurubează surubul (în sens orar) până ce dispozitivul de tăiere începe să se rotească. Apoi se desurubează surubul până ce dispozitivul de tăiere se oprește. Dacă motorul funcționează uniform în ambele poziții înseamnă că turația de mers în gol a fost corect reglată.

ATENȚIE! Incalziți suficient motorul înainte de efectuarea reglajului.

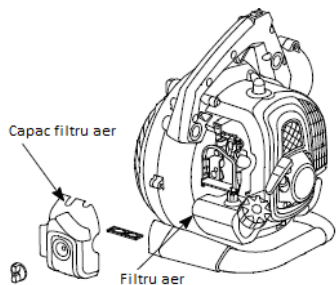
Dacă reglajul de mers în gol nu poate fi ajustat încît dispozitivul de tăiere să se oprească, apelați imediat la un service autorizat!

Nu folosiți motosufianta înainte de a fi fost corect reglată sau reparată!

ÎNȚREȚINEREA

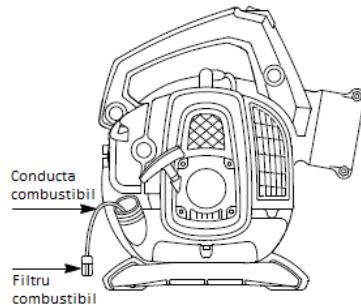
ATENȚIE ! Înaintea oricărei operații de curățire, de inspectare sau reparare a motosufiantei, asigurați-vă că motorul este oprit și că părțile componente s-au răcit. **Pentru siguranță deplină deconectați fișa de la bujie.**

■ ÎNȚREȚINEREA CURENȚĂ



1. Filtrul de aer

Filtrul de aer, în cazul în care este înfundat va reduce performanța motorului. Lunar verificați și curățați elementul filtrant în apă caldă, săpun după cum este necesar. Se usucă complet înainte de a se instala. În cazul în care filtrul este rupt sau colmatat, înlocuiți-l cu unul nou.



2. Filtrul de combustibil

Similar, filtrul de combustibil, trebuie verificat lunar și curățat. În cazul în care filtrul este rupt sau colmatat, înlocuiți-l cu unul nou. Verificați eventualele scurgeri de combustibil sau slăbirea strângerilor, cu precădere în zonele articulațiilor. În situația în care găsiți defecte, adresați-vă celui mai apropiat service autorizat pentru reparare, înainte de a mai reporni motosufianta.

2. Bujia

0.6 ~ 0.7 mm



Folositi exclusiv tipul de bujie recomandat de producator. Pentru a instala bujia, potriviți-o cu atenție în lacasul sau și strângeți-o cu mâna inițial ca apoi să o strângeți cu cheia de bujii înca un sfert de tura. Cuplu de strângere: 9.8 ~ 11.8 Nm. În situația în care electrodul este consumat sau colmatat se recomandă schimbarea bujiei.

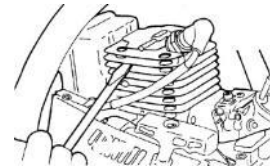
3. Toba de esapament

Verificați periodic toba de esapament pentru lipsa fixării sau orice deteriorare sau coroziune. În cazul în care găsiți vreo scurgere sau vreun semn de deteriorare sau coroziune, nu mai utilizați motosufianta mergeți la reparat imediat. Rețineți că nu a face acest lucru poate face ca motorul să ia foc!

Operațiunile descrise mai sus, dacă nu se fac conform recomandărilor, conduc la pierderea garanției!

■ ÎNȚREȚINEREA PERIODICĂ

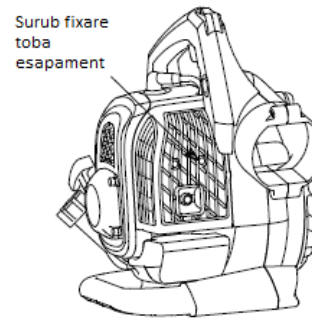
1. Verificarea aripioarelor de răcire ale cilindrului



Praful poate înfunda aripioarele de răcire ale cilindrului și poate cauza supraîncălzirea acestuia. În cadrul reviziilor periodice sau cel puțin o dată la fiecare 25 de ore de funcționare, se vor curăța de praf aripioarele de răcire ale cilindrului. Când puneți la loc capacul cilindrului asigurați atenție sporită poziționării cablurilor și furtunelor. Atenție să nu blocați locașul de admisie a aerului.

Nu atingeți toba de esapament sau cilindrul sau bujia cu mâinile goale imediat după oprirea motorului. Motorul poate deveni foarte fierbinte în timpul funcționării, iar acest lucru ar putea duce la arsuri grave.

2. Toba de esapament



Verificați toba de esapament înainte de orice pornire a motosufiantei pentru a fi siguri a nu este obturată cu crengute sau resturi vegetale care pot lua foc la pornirea acesteia.

Verificați priza de aer de răcire și aerisire din zona din jurul cilindrului și aripioarele de răcire și îndepărtați orice deșeu care s-a atașat. Rețineți că este necesar să eliminați apărătoarea fișei bujiei pentru a putea vizualiza partea superioară a cilindrului.

DEPOZITAREA MOTOSUFLANTEI

Combustibilul lăsat în rezervor peste noapte sau pe o perioadă mai lungă de timp (peste 10 zile) poate deteriora produsul dvs. și este una din cauzele majore ale eșecului la pornirea motorului. Înainte de a depozita motosufianta, goliti rezervorul de carburant și rulați motorul până când acesta utilizează tot combustibilul rămas în carburator.

Depozitați motosufianta în interiorul unui adăpost uscat.

Toate operațiunile descrise mai sus, dacă nu se fac conform recomandărilor, conduc la pierderea garanției!

REZOLVAREA UNOR PROBLEME

Caz 1. Motosuflanta nu porneste

VERIFICATI	CAUZE PROBABILE	ACTIUNE
Rezervor combustibil amestec	→ amestec incorect	→ goliti si schimbati amestecul
Filtru de combustibil	→ filtru colmatat	→ curatati filtrul
Surubul de reglaj al carburatorului	→ in fara reglajului normal	→ reglati-l
Bujia	→ bujia nu da scanteie	→ curatati si uscati bujia
	→ distanta dintre electrozi nu este cea corecta	→ reglati distanta la 0.6~0.7mm
	→ bujia este slabita	→ strangeti bujia

Caz 2. Motorul porneste dar se opreste imediat/pornire greoaie.

VERIFICATI	CAUZE PROBABILE	ACTIUNE
Rezervor combustibil amestec	→ amestec incorect	→ goliti si schimbati amestecul
Surubul de reglaj al carburatorului	→ in fara reglajului normal	→ reglati-l
Toba de esapament	→ s-a depus carbon	→ eliminati depunerile de carbon
Filtrul de aer	→ colmatat de praf	→ se spala, se usuca si se remonteaza
Aripioarele de racire ale cilindrului	→ acoperite de praf	→ se curata

Notă către Client:

Înainte de livrare, produsului dumneavoastră i-au fost verificate:

- buna funcționare și reglare a părților mecanice;
- integralitatea accesoriilor aflate în cutie;
- aspectul exterior.

La primirea produsului vă rugăm verificați:

- corectitudinea completării prezentului document;
- semnătura și ștampila vânzătorului pe documente.

Un set de scule vă este furnizat pentru uzul curent.

Orice reclamații ulterioare nu se iau în considerare.

CARACTERISTICI TEHNICE MOTOSUFLANTA TIP BV3045

Tip motor, capacitate	1 cilindru răcit cu aer, 2 timpi, 25.4 cmc
Putere nominala	0,75 kW / 7500 (rot/min) - 1 CP
Carburator	cu diafragma
Aprindere	CDI
Bujie	LD L7T
Tip combustibil:	amestec benzină și ulei conform Manual
Capacitate rezervor amestec combustibil	400 ml
Omologare	CE, EU5
Dimensiuni motor	55,5 x 38,5 x 28,5 cm
Greutate fără lichide	8,5 kg
Rata de maruntire a frunzelor	12:1
Viteza suflare aer	62.7 m/s
Viteza aspirare aer	47.5 m/s

CERTIFICAT DE GARANȚIE



Garantia reprezinta limita de timp care curge de la data dobandirii produsului, in care producatorul isi asuma responsabilitatea remedierii produsului achizitionat, integral pe cheltuiiala sa, daca deficiențele nu sunt imputabile Clientului (prin modul de utilizare)!

Conform prevederilor legale pentru calitatea produselor livrate se atestă că acest produs a fost fabricat în conformitate cu normele Uniunii Europene, utilizându-se tehnologii și materiale adecvate. Durata medie de utilizare a produsului este de 5 ani, dacă se utilizează conform scopului - activității ocazionale, tip „hobby”.

Prin prezentul certificat producătorul garantează buna funcționare a produsului în situația în care proprietarul îl va utiliza conform regulilor și instrucțiunilor cuprinse în manualul de utilizare și s-a îngrijit să-i asigure întreținerea în conformitate cu prevederile ghidului de service. Orice defecțiune apărută în perioada de garanție la produsul care face obiectul prezentului Certificat se remediază gratuit în termen de maxim 15 de zile de la data la care defectele au fost comunicate de Client, prin repararea sau înlocuirea componentelor defecte la atelierele de service autorizate de către importator să asigure garanția. Timpul de nefuncționare din cauza deficiențelor apărute în cadrul termenului de garanție, prelungește în mod corespunzător termenul de garanție și curge din momentul intrării produsului în service până la aducerea acestuia în stare de utilizare normală.

Produsul beneficiază de garanție conform O.G. 21/1992 cu modificările ulterioare și Legii 449/2003 (r1), pe teritoriul național, asigurându-i-se garanția de conformitate de 24 luni, existența celor două tipuri de garanții, cea de conformitate și cea comercială, neexcluzând dreptul la garanție pentru viciu ascuns, conform Codului Civil. Prezenta garanție nu afectează drepturile oferite prin lege cumpărătorului.

- Garanție comercială tip A - produsul beneficiază de 48 LUNI GARANȚIE pentru produsele comercializate persoanelor fizice și care sunt folosite conform destinației acestora - pentru activități ocazionale („hobby” descriere în pagina 1, alin. 1), garanție condiționată de întreținerea utilajului conform graficului de întreținere.
- Garanție comercială tip B - produsul beneficiază de 6 luni garanție pentru produsele comercializate persoanelor juridice care le achiziționează în vederea exploatarei comerciale sau închirierii, garanție condiționată de întreținerea produsului conform graficului de întreținere.

La solicitarea garanției, produsul trebuie însoțit de Factura Fiscală și Certificatul de Garanție, ambele în original. Lipsa unuia dintre documente anulează obligația noastră de a asigura garanția (conform Cod Fiscal, art. 21, alin. 1). Garanția produselor NU este transmisibilă.

GHID DE SERVICE

Operatiunile de intretinere recomandate in acest Manual de Utilizare permit functionarea corespunzatoare a produsului si reprezinta minimul pentru mentinerea produsului in stare de functionare normala. Operatiunile de intretinere se pot efectua de catre Client sau la cererea acestuia si contra-cost, de catre un service autorizat.

Neefectuarea acestora de catre Client sau de catre un service autorizat conduce la pierderea garantiei.

In situatia în care sunt necesare operatiuni suplimentare de întreținere (schimbare ulei, bujii, curățire sau spălare piese, etc.), acestea se vor efectua și achita de către Client conform unui deviz de reparații acceptat în prealabil de către acesta. Neefectuarea operațiilor suplimentare necesare pentru repunerea produsului în stare de functionare normala duce la pierderea garantiei.

Reperetele consumabile sau deteriorabile usor de catre Client (de ex: demaror, cap taiere nailon si disc motocoasa, ambreiaj, ferodou, ulei lant, ulei motor, filtre de ulei, filtre de aer, filtre de combustibil, bujii, lama si lanț motoferastrau) NU sunt acoperite de garanție decat in cazul in care prezinta defect de fabricatie. Manopera aferentă înlocuirii reperelor defecte si reperetele in sine, in situatia de mai sus, se achită de catre Client.

Declarație de Conformitate

Noi, Zhejiang Titan Machinery Co., Ltd, cu adresa: Str. Yingxiang nr. 87, District Hushan, județ Wuyi, provincia Zhejiang, CHINA, în calitate de producător, declarăm ca următoarele produse:

Motosuflanta model TT-BV3405 comercializat sub marcile Spartak, Lider, Gladiator, Totem, Voinic, Woodman, având anul fabricației 2019 și seria de la pagina 18

respecta următoarele directive CE:

Directiva CE pentru mașini 2006/42/CE,

Directiva CE pentru Compatibilitate Electromagnetică 2014/30/CE,

Directiva referitoare la zgomot 2000/14/CE și modificările din Directiva 2005/88/CE,

Directiva referitoare la emisii nocive 2016/1628

precum și standardele de calitate EN ISO11681-1:2011, EN ISO14982:2009

Nivelul de putere acustică măsurat este de 115dB(A).

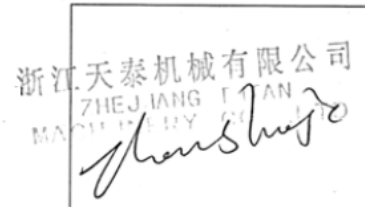
Nivelul de putere acustică garantată este de 117dB(A).

Organism de certificare: TÜV SÜD Product Service GmbH,

adresa: Ridlerstr. 65, 80339 München, Germania.

Locul și data declarației: China, 10.12.2019

Director de calitate: Shijie Zhang



Coordonator Service Giro Company: Vasile Grigoras

tel: 0786.103.865, e-mail: suport@girocompany.ro

VA RECOMANDAM sa mergeti pentru pornirea initiala si explicatii suplimentare la service!

Tehnicienii din service va vor doza corect lichidele de pornire și va vor ajuta să cunoașteți mai multe despre modul de utilizare a produsului dvs. Chiar dacă serviciul este contra-cost, preturile pentru cunoștințele împărtășite și lichidele necesare sunt oricum reduse față de beneficiile ulterioare privind utilizarea produsului.

ATENȚIE! VA RECOMANDAM ca în situația apariției unui defect, în loc să mergeți la magazin, să mergeți **DIRECT** la sediul celui mai apropiat service, cu un telefon în prealabil pentru programare.

Va facem această recomandare deoarece

- Mergând direct la service se clarifică mai ușor defectul și se remediază mai rapid pentru că există comunicare directă.
- **În situația în care defectul va este cert imputabil sau în situația în care produsul nu prezintă niciun defect, va trebui să achitați costul preluării produsului de la magazin cu curierul rapid, al constatării și al returnării cu curierul rapid la magazin (circa 100 lei TVA inclus). În situația neachitării, produsul iese din garanție și rămâneți și dator!** Aceste costuri pot fi reduse la 0 dacă mergeți direct la service și agreeați devizul de reparație negociat cu Service-ul.
- **Desigur că în situația în care defectul NU va este cert imputabil, pe durata perioadei de garanție, toate costurile remedierii sunt 0 (zero) pentru dvs.!**

Pentru reparație sau efectuarea reviziilor la partenerii autorizați, vă rugăm să sunați în prealabil pentru programare în vederea preluării operative a produselor.

Sambata și Duminica sunt de regulă zile nelucrătoare pentru noi și partenerii noștri.

EVIDENȚA OPERATIUNILOR DE INTRETINERE PERIODICA

Intretinere periodica 1	Intretinere periodica 2
Data	Data
Semnătura	Semnătura
ȘTAMPILA UNITĂȚII SERVICE	ȘTAMPILA UNITĂȚII SERVICE
Intretinere periodica 3	Intretinere periodica 4
Data	Data
Semnătura	Semnătura
ȘTAMPILA UNITĂȚII SERVICE	ȘTAMPILA UNITĂȚII SERVICE

EVIDENȚA REPARAȚIILOR ȘI A INTERVENȚIILOR

Data intrării	Nr. comandă	Natura intervenției	Data ieșirii	Prelungire durată garanție	Unitatea service

Acest material este valabil pentru urmatoarele marci (si modele):



Model: TT-BV3405

Lista serviciilor autorizate la
data de 01.01.2020 este:

1	Alba Iulia	Megavox Confort SRL, str. Republicii nr. 38, tel: 0730.634.509
2	Arad	Il Herlo Ioan, str. Campurilor nr. 27, tel: 0787.636.460
3	Bacau	Tehnoutil SRL, str. Serbanesti nr. 9C, tel: 0234.570.520/0744.111.808
4	Baia Mare	Piateta SRL, str. Pasunii nr. 1/2 (vis-a-vis de Billa 2), tel: 0362.401.123/0745.664.069
5	Bistrita	Simprocom SRL, Calea Moldovei nr. 15, tel: 0263.230.601/0733.035.004
6	Botosani	Electrotools SRL, Bd. George Enescu nr. 16, tel: 0743.074.729
7	Botosani	Il Miron Gh. Florin, Calea Nationala nr. 144, tel: 0741.943.565
8	Brasov	Tetan Prodcom SRL, str. Fantanii nr. 14A (in cartier Stupini), tel: 0745.013.597/0760.900.709
9	Braila	Reparitona TV SRL, str. Siret nr. 4, bl. S1, parter, tel: 0239.619.608/0724.332.162
10	Bucuresti	Universal Motor SRL, Calea Giulesti nr. 177 (in incinta Autobazei), tel: 0723.080.961
11	Bucuresti	GDM Plevnei, Calea Plevnei nr. 238, tel: 0767.771.971
12	Bucuresti	GDM Fundeni, Sos. Fundeni nr. 120B, com. Dobroiesti, tel: 0729.146.188
13	Bucuresti	Richard Hire SRL, Str. Drumul Bacriului nr. 30A, Sat Rosu, Comuna Chiajna, jud. Ilfov, tel: 0735.788.039
14	Buzau	Elf Impex SRL, Bd. Republicii nr. 71A, tel: 0740.294.421
15	Calarasi	Detailing Autocomplete SRL, str. Grivita nr. 57, tel: 0723.417.701
16	Cluj	SamAuto Serv SRL, str. Giordano Bruno nr. 12, tel: 0740.189.549
17	Comanesti	Damoves SRL, str. Garii nr. 23C, tel: 0234.371.676/0744.543.702/0746.543.702
18	Constanta	Stef Mar SRL, str. Eliberarii nr. 2D, tel: 0740.212.964 (vis-a-vis de Bazar, la magazinul cu biciclete)
19	Craiova	Mostoles SRL, str. Braila nr. 31, tel: 0762.941.611
20	Curtea de Arges	Technology Promotions SRL, str. Negru Voda nr. 61, tel: 0744.338.464
21	Deva	Transilvania Uniserv SRL, str. Horea bl. 5, parter, tel: 0722.373.177
22	Drobeta Tr. Severin	I.I. Belu D, str. Cicero nr. 32, tel: 0734.516.013
23	Drobeta Tr. Severin	Pompinum SRL, str. Traian nr. 146, tel: 0749.221.821/0758.040.706
24	Focsani	Moto Bike SRL, Piata Obor nr. 5, tel: 0747.068.777
25	Focsani	Avagosen Service SRL, str. Marasesti nr. 76, tel: 0761.273.134
26	Galati	Electricboost SRL, Aleea Gorunului nr. 3, S1, Micro 17 (vis-a-vis de Sc. Gen. 5 Cuza Voda), tel: 0336.401.713/0755.872.969
27	Gheorgheni	Salvia Green Line SRL, Cart. Florilor nr. 23/B/21, tel: 0740.867.197/0740.867.199
28	Iasi	Dynamic Mind SRL, str. Holboca nr. 8A, tel: 0232.270.508/0744.509.407/0721.169.166
29	Miercurea Ciuc	Grimmauld Service SRL, str. Harghita nr. 29, tel: 0740.044.574
30	Onesti	Gefina SRL, str. Marasesti nr. 124, tel: 0743.060.370
31	Oradea	Bruma SRL, Bd. Decebal nr. 46, tel: 0359.421.821
32	Oradea	Primusvest SRL, str. Traian Blajovici nr. 5, tel: 0259.266.094/0787.731.831
33	Pitesti	Contact Top Service SRL, str. Sfanta Vineri nr. 25, tel: 0770.658.297
34	Ploiesti	Super Garden Tech SRL, str. Strandului nr. 11-13, tel: 0734.467.171
35	Resita	Electro Consult Caras SRL, Bd. A.I. Cuza nr. 53, tel: 0731.616.901
36	Resita	Gabnic.Com SRL, str. Calea Timisoarei nr. 34 (langa DEDEMAN), tel: 0255.520.212/0744.396.120
37	Rm. Valcea	Bags Car SRL, Str. Virgiliu nr. 7, tel: 0746.157.525
38	Rm. Valcea	ElectroSandu SRL, Str. Arinilor nr. 78, tel: 0723.534.901
39	Roman	Giro Company srl, str. Alexandru cel Bun fara numar com. Horia, jud. Neamt, tel: 0783.106.865
40	Roman	Eurotehnica srl, Bd. Roman Musat, Bl. 14 parter, tel: 0233.724.334/0727.743.214
41	Satu Mare	Unic Time Service SRL, str. Magnoliei nr. 61, tel: 0753.202.549
42	Sf. Gheorghe	I.I. Bardocz Attila, str. Constructorilor nr. 14, tel: 0722.532.119
43	Sighisoara	I.I. Levente Torok, com. Albesti, sat. Boiu nr. 465, tel: 0745.253.484
44	Suceava	Forgarden SRL, sat Sfantu Ilie, com. Scheia, str. Teilor nr. 2, tel: 0722.744.840
45	Targoviste	Cribotehnica Targoviste SRL, str. Campulung nr. 92, tel: 0730.779.758
46	Tg. Jiu	Jean Apis SA, str. 9 Mai nr. 50, tel: 0253.225.930
47	Tg. Mures	Altisan Service Team SRL, Piata Bolyai nr. 9, tel: 0265.266.445
48	Timisoara	Rock Garden SRL, str. Closca nr. 21, tel: 0744.870.373
49	Vaslui	I.I. Daniciuc Aurel-Adrian, str. Decebal nr. 3 (in incinta garaj Transurb Vaslui), tel: 0784.086.085

Marcile sub care se comercializeaza produsele si derivatele sunt marci comerciale romanesti proprietatea Giro Company srl.
Toate drepturile sunt rezervate Giro Company srl.

Informația tehnică și specificațiile de service incluse în această publicație erau corecte la data tipării materialului. Din motive de dezvoltare, producătorul își rezervă dreptul de a modifica specificațiile, proiectarea sau echipamentele în orice moment, fără notificare prealabilă și fără a-și asuma obligații de nici o natură. Această publicație nu poate fi reproducă sau tradusă, parțial sau în totalitate, fără acordul nostru. Erorile și omisiunile sunt exceptate. Toate drepturile rezervate.