

MORE FROM WOOD.

E EGGER

Instrucțiuni de montaj
pentru pardoseala laminată Egger
cu sistem de montaj *CLIC it!*

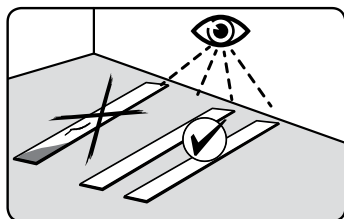


CLIC it!



1. Inspecție necesară înaintea montării

Pardoseala laminată EGGER este fabricată în etape precise, în unități de producție foarte avansate. Sunt implementate, în mod periodic, proceduri riguroase de control al calității, atât pe durata procesului de fabricare, cât și la finalul acestuia. În ciuda controalelor de calitate, nu se poate exclude complet deteriorarea individuală a unor plăci, ca de exemplu în timpul transportului. Prin urmare, plăcile pentru pardoseală trebuie verificate cu privire la posibile defecte, înaintea și pe durata montajului. Plăcile de pardoseală deteriorate sau cele care nu respectă standardul nu trebuie montate, ci returnate furnizorului în vederea înlocuirii.



2. Strat suport

2.1

Ca regulă generală:

- Stratul suport pregătit pentru montare trebuie să fie uscat, curat, fără agenți de separare, fără crăpături, nivelat, precum și să prezinte o rezistență la întindere și compresie conform DIN 18365 și DIN 18202.
- Cu privire la planeitate, cerința de ≤ 2 mm / ml trebuie să fie respectată.
- Montatorul pardoselii trebuie, în acord cu obligația sa de inspecție și verificare prealabilă, să se asigure că, înaintea montării pardoselii, stratul suport este adecvat pentru montare și trebuie să raporteze problemele în scris, dacă stratul suport nu este adecvat pentru montare, de exemplu, dacă există defecte și / sau există riscul de deteriorare a stratului superior ca urmare a construcției sale.

Când se evaluează posibilitatea montării pardoselii laminate EGGER, trebuie avute în vedere mai ales următoarele aspecte. În cazul nerespectării, toate garanțiile și pretențiile de garanție vor deveni nule.

Verificarea umidității stratului suport

Verificarea umidității stratului suport trebuie realizată pentru a se stabili dacă stratul suport este suficient de uscat.

Se evaluează posibilitatea montării prin măsurarea conținutului de apă în CM %. Când se efectuează inspecții cu dispozitivul CM (metoda CM), nu trebuie depășite următoarele valori limită:

	Șapă de ciment	Șapă de sulfat de calciu
fără încălzire prin pardoseală	$\leq 2,0$ CM %	$\leq 0,5$ CM %
cu încălzire prin pardoseală (șapă încălzită)	$\leq 1,8$ CM %	$\leq 0,3$ CM %

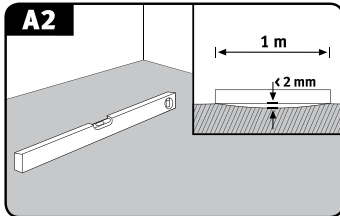
Aceste valori sunt valabile pentru șape fără materiale de adaos. În cazul folosirii unor aditivi, precum și în cazul unei șape cu uscare rapidă, se vor respecta măsurătorile și limitele specificate de producătorul respectiv.

În unele țări / regiuni, evaluarea posibilității montării se face prin măsurarea umidității relative corespunzătoare, așa cum este descris mai jos.

- Măsurătoare KRL: Valoare limită ≤ 75 % rH pentru șapă neîncălzită ≤ 65 % și rH pentru șapă încălzită
- BS 5325: Valoare limită ≤ 75 % rH (măsurătoare suprafață, Regatul Unit)
- NT Built 439: Valoare limită ≤ 85 % rH (Scandinavia)
- ASTM F2170: Valoare limită ≤ 80 % rH (mostră SITU, America de Nord)

Verificarea planeității stratului suport

Verificarea planeității se bazează pe standarde comune și constă în poziționarea unui boloboc pe punctele înalte ale suprafeței și prin determinarea pantei în punctul de minim față de suprafețele de reazem (distanțele dintre punctele de măsurare). Se admite o abatere verticală de max. 2 mm în cazul unei distanțe între punctele de măsurare de 100 cm. Abaterile mai mari trebuie nivelate prin măsuri corespunzătoare (de exemplu, prin chit autonivelant pentru rosturi).



Verificarea rezistenței / capacității portante a stratului suport

Stratul suport trebuie să fie un strat etanșat, autoportant.

Verificarea gradului de curățenie a stratului suport

Stratul suport trebuie să fie în permanență menținut curat și curățat prin aspirare.

Verificarea condițiilor climatice din încăpere

Următoarele condiții trebuie respectate înainte de, în timpul și după montaj:

- temperatura aerului trebuie să fie de minimum 18 °C,
- temperatura la nivelul solului să fie de minimum 15 °C,
- umiditatea relativă a aerului să fie între 40 % și 70 %.

2.2

Straturi suport adecvate

Montarea flotantă a pardoselii laminate de la EGGER este posibilă pentru toate straturile suport care îndeplinesc cerințele menționate mai sus. Între acestea se numără mai ales:

- toate tipurile de șape, inclusiv cu încălzire prin pardoseală pe bază de apă caldă,
- structurile de OSB și plăci de PAL,
- plăcile fibrolemnoase,
- îmbrăcămiși de pardoseli existente, precum PVC, linoleum, panouri din piatră naturală și plăci ceramice.

Șape cu încălzire prin pardoseală cu apă caldă (șape încălzite)

Atunci când se proiectează o structură cu încălzire prin pardoseală, toți cei implicați (constructor, arhitect, specialist în proiectarea sistemului de încălzire, tehnician de încălzire, instalator și producător de îmbrăcămiși de pardoseală) trebuie să colaboreze în mod coordonat. Fiecare pardoseală cu încălzire necesită o planificare și coordonare a modului de utilizare în ceea ce privește sistemul de încălzire și șapa, pentru a garanta funcționarea ireproșabilă, optimă și pe termen lung a acesteia. Pe lângă verificările standard pentru montarea stratului suport, trebuie inspectată și funcția sistemului de încălzire / răcire prin pardoseală (încălzire / răcire funcțională). Verificarea creșterii și scăderii corespunzătoare a temperaturii structurii șapei încălzite în orice anotimp trebuie asigurată și documentată conform unui protocol.

La încălzirea stratului de încărcare și de distribuție a căldurii, se face o distincție între încălzirea funcțională și încălzirea pentru maturare.

- Încălzirea funcțională este dovada instalatorului sistemului de încălzire pentru faptul că a fost construită o structură adecvată și este utilizată pentru a verifica funcționalitatea structurilor încălzirii prin pardoseală.
- Maturarea prin încălzirea pardoselii reprezintă eliminarea umezelii reziduale din șapă până la atingerea gradului de adecvare pentru montaj.

Straturi suport / materiale de suport

Atenție!

- Încălzirea funcțională nu garantează faptul că șapa a ajuns la umiditatea reziduală necesară pentru montaj. Prin urmare, maturarea prin încălzirea pardoselii este necesară de regulă.
- Pardoseala laminată EGGER este montată în general „flotant”. La montarea flotantă pe șapă încălzită, trebuie luată în considerare conductivitatea termică a pardoselii laminate și stratului suport izolator. Suma valorilor conductivității termice a tuturor componentelor trebuie să fie $\leq 0,15 \text{ m}^2 \text{ K/W}$. În cazul utilizării unor straturi suport izolatoare care nu provin din gama accesoriilor EGGER, la montarea flotantă pe șape cu încălzire prin pardoseală, cu privire la respectarea valorii maxim admise a rezistenței la transmisie termică a întregii structuri, nu se acordă niciun fel de garanție.
- Temperatura de suprafață a structurii de încălzire prin pardoseală nu trebuie să depășească 28 °C și trebuie evitată încălzirea prea rapidă.
- Nu este permisă montarea pe sistemele de încălzire de suprafață cu funcție de stocare nocturnă.

Straturi suport doar parțial compatibile

Sistemele electrice de încălzire / pe bază de peliculă și îmbrăcămiși elastice vechi de pardoseală (PVC, vinil amortizor și linoleum) sunt considerate a fi straturi suport cu o compatibilitate parțială.

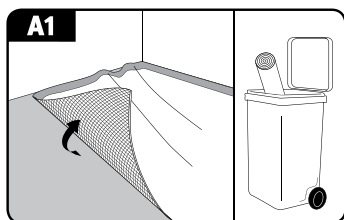
Pardoseala laminată EGGER poate fi montată doar pe sistemele de încălzire electrice de suprafață / pe bază de peliculă care:

- sunt echipate cu senzori și dispozitive de control al temperaturii;
- au fost proiectate relativ recent (începând cu anul 2005) și dispun de aprobare tehnică din partea producătorului sistemului de încălzire că sunt adecvate pentru pardoseala laminată;
- nu sunt sisteme de încălzire cu stocare nocturnă.

Montarea pardoselii laminate EGGER pe îmbrăcămiși de pardoseli existente din PVC, vinil amortizor și linoleum este permisă doar dacă acestea sunt lipite ferm și în întregime, dacă nu există desprinderi și / sau crăpături și dacă nu există încălzirea la suprafață.

Straturi suport incompatibile

Pardoseala laminată EGGER nu trebuie montată niciodată pe straturi de acoperire textile ale pardoselii. Straturile de acoperire textile ale pardoselii și mochetele nu sunt adecvate ca straturi suport, din motive ce țin de rezistență și igienă și trebuie îndepărtate. În cazul nerespectării, toate garanțiile și pretențiile de garanție vor deveni nule.



Straturi suport minerale

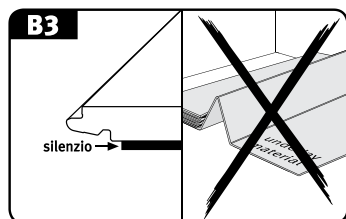
Pentru montarea flotantă a pardoselii laminate pe straturi suport minerale (șape, șape încălzite, plăci etc.), trebuie să se instaleze întotdeauna o folie anti-condens cu valoarea SD $\geq 75 \text{ m}$ pe post de barieră anti-vapori pe întreaga suprafață și în formă concavă. Dacă montajul s-a făcut într-un mod profesionist, folia anti-condens se va suprapune în zonele de îmbinare pe 5 - 20 cm, în funcție de design. Pentru îmbunătățirea izolației fonice, se recomandă montarea în partea superioară a unei folii izolatoare specifice pentru sistem. Nu este necesară o folie anti-condens separată la utilizarea foliei EGGER Silenzio Duo sau a unui suport izolator 2-în-1 similar cu protecție integrată anti-condens.

Structura pardoselii:

1. Strat suport mineral
2. Materiale de suport (folie anti-condens (barieră anti-vapori) și suport de izolație fonică)
Opțiunea A: EGGER Silenzio Duo
Opțiunea B: EGGER Aqua+ Aluflex și EGGER Silenzio Easy
3. Pardoseli laminate EGGER

Atenție!

Nu trebuie instalat un suport suplimentar de izolație fonică în cazul pardoselii laminate EGGER cu suport Silenzio laminat pe partea opusă.



Straturi suport produse din lemn (OSB, placă de PAL și placă din fibre de lemn, plăci pentru pardoseli din lemn natural)

Orice plăci pentru pardoseală desprinse sau alte tipuri de plăci trebuie înșurubate în mod corespunzător. Plăcile de pardoseală laminată trebuie dispuse transversal față de direcția longitudinală a plăcilor din lemn pentru pardoseală.

Pentru îmbunătățirea izolației fonice, se recomandă montarea unei folii izolatoare special concepute sub pardoseala laminată. Pardoselile laminate EGGER cu suport Silenzio laminat pe partea opusă sunt montate direct pe plăcile pe bază de lemn pentru pardoseală sau pe plăcile din lemn pentru pardoseală.

Structura pardoselii:

1. Strat suport pe bază de lemn
2. Suport de izolație fonică, precum EGGER Silenzio Easy
3. Pardoseli laminate EGGER

Materiale pentru stratul suport

- Pe straturile suport minerale trebuie montată o folie anti-condens cu o valoare $SD \geq 75$ m pe întreaga suprafață și în formă concavă. O excepție în acest caz o reprezintă utilizarea foliei EGGER Silenzio Duo sau a unui substrat de izolație 2 în 1 similar, cu protecție integrată anti-condens. În acest caz, nu este necesară o folie anti-condens separată.
- Nu așezați folia anti-condens pe straturi suport din lemn.
- Un substrat EGGER Silenzio specific pentru sistem trebuie utilizat sub pardoseala laminată EGGER. Plăcile suport alternative sunt disponibile la www.egger.com.
- Excepția în acest caz o reprezintă utilizarea pardoselii laminate EGGER cu substrat laminat Silenzio pe partea opusă. În acest caz, nu trebuie utilizat niciun substrat suplimentar de izolație fonică.

Zone, spații și / sau condiții ude / umede

Pardoseala laminată EGGER nu este adecvată pentru montarea în zone, spații și / sau condiții ude și umede, precum băile, încăperile cu duș, saunele și spațiile exterioare. În cazul nerespectării, toate garanțiile și pretențiile de garanție vor deveni nule.

Colecțiile de pardoseli laminate Aqua+ reprezintă singura excepție. Pardoseala laminată EGGER Aqua+ poate fi montată și în băile cu utilizare casnică obișnuită, fără scurgere în pardoseală, cu cadă de baie sau cădiță de duș, unde suprafața pardoselii este expusă stropirii cu apă doar temporar și pentru scurtă durată. Printre acestea se numără băile private, dar și băile de hotel utilizate doar dimineața și seara sau bucătăriile, coridoarele, zonele de intrare și apartamentele din centrele de îngrijire a vârstnicilor.

3. Înainte de montaj

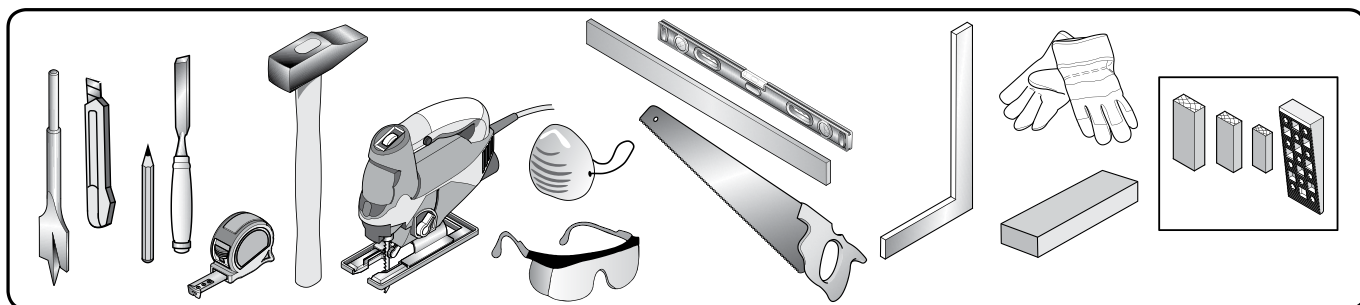
Aclimatizarea plăcilor de pardoseală

Înainte de montaj, pachetele de pardoseală laminată trebuie depozitate în încăperea unde vor fi montate sau într-o încăpere cu aceleași condiții de ambient. Aclimatizarea se va face în următoarele condiții:

- în stare ambalată,
- timp de cel puțin 48 de ore,
- în poziție orizontală, la o distanță de minimum 50 cm față de toți pereții,
- la o temperatură a camerei de cel puțin 18 °C,
- la o temperatură a solului de cel puțin 15 °C,
- la un grad de umiditate relativă a aerului între 40 % și 70 %.

Unelte și echipament de protecție

- ferăstrău electric pendular, circular sau cu disc abraziv, unealtă pentru tăiat laminate și cutter
- dacă este necesar, mașină de găurit și ferăstrău pentru metale pentru fixarea / tăierea la dimensiune a profilurilor de pardoseală și a plintelor
- metru pliant, echer și creion de tâmplărie
- bloc de filetare, ciocan și, dacă este cazul, rangă
- distanțier



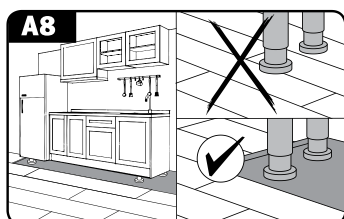
Purtați echipament de protecție adecvat, precum ochelari de protecție, mască de praf și mănuși.

Direcția de montaj

Pardoseala laminată este cel mai bine pusă în valoare dacă plăcile se montează paralel cu unghiul de incidență a luminii. Direcția de montare a pardoselilor este obligatorie numai în cazul montării pe straturi suport din plăci din lemn sau parchet stratificat / pardoseli din lemn dispuse după modelul englezesc. În aceste cazuri, pardoseala trebuie să fie montată transversal față de direcția longitudinală a plăcilor de pardoseli / parchetului stratificat.

Mobilier de bucătărie încorporat / dulapuri încorporate

Nu montați pardoseala laminată sub unități de bucătărie sau sub dulapuri fixe și / sau dulapuri încorporate grele (pardoseala este / va fi apoi fixată pe o parte). Se recomandă montarea pardoselii laminate doar până sub plintă pentru ca pardoseala să poată fi oricând ușor de îndepărtat.



Înainte de montaj

Dacă acest lucru nu este posibil, sunt disponibile următoarele alternative:

A) Decupare:

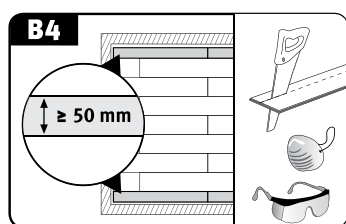
1. Montați pardoseala laminată pe întreaga suprafață și asamblați unitatea de bucătărie / dulapul încorporat.
2. Decupați suprafața pardoselii laminate, tăind cu ferăstrăul între picioarele mobilierului și plintă.
3. Acoperiți cu profilul de pardoseală sau lăsați expus (nicio zonă vizibilă).

B) Mașină de găurit pentru șuruburi:

1. Montați pardoseala laminată pe întreaga suprafață.
2. Stabiliți poziția picioarelor mobilierului, marcați-le pe pardoseala laminată și tăiați forma acestora, folosind o mașină de găurit pentru șuruburi (diametru picior mobilier + 16 mm).
3. Asamblați unitatea de bucătărie / dulapul încorporat.

Planificarea primului și ultimului rând

Înainte de montaj, încăperea trebuie măsurată pentru a se stabili dacă lățimea primului rând trebuie redusă. Acest lucru este întotdeauna necesar dacă ultimul rând ar fi, din punct de vedere matematic, mai îngust de 5 cm și / sau pentru ca primul și ultimul rând să aibă aceeași lățime.



Distanța față de pereți și rosturile de dilatație

Pardoseala laminată EGGER, ca toate pardoselile pe bază de lemn, sunt expuse unui anumit comportament de mișcare, ca urmare a schimbării condițiilor de ambient din încăperi. Din cauza acestui comportament de mișcare specific materialului, trebuie realizate rosturi marginale / de perete pentru toate structurile fixe, precum pereți, tocuri de ușă, țevi, stâlpi și scări. În plus, rosturile de mișcare trebuie instalate întotdeauna pe următoarele zone de suprafață și dimensiuni de suprafață:

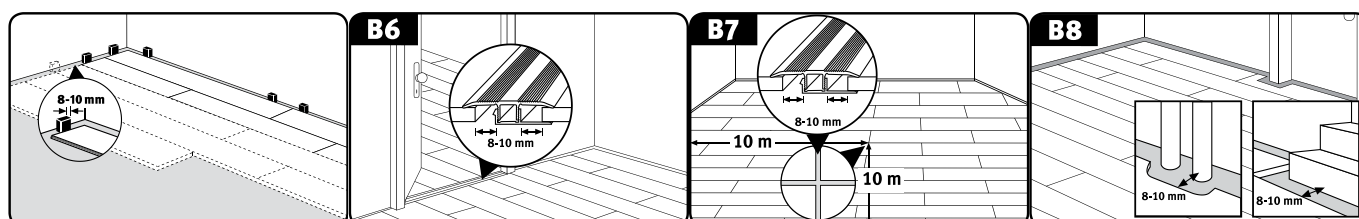
- pragurile ușilor,
- trecerile între încăperi,
- încăperile în unghi,
- pentru încăperi cu lungimea și / sau lățimea mai mare de 10 m.

Rosturile de dilatație și distanța față de pereți suficient dimensionate, cu o lățime de cel puțin 8-10 mm, nu împiedică mișcarea pardoselii montate.

Formula după care vă puteți ghida este următoarea: rost de dilatație de 1,5 mm (circumferențial) pe metru de suprafață de pardoseală (de exemplu: încăpere cu lungime de 10 m = distanță față de pereți de 15 mm pentru ambii pereți).

Distanța față de pereți și rosturile de dilatație sunt acoperite cu plinte și / sau profiluri de pardoseală.

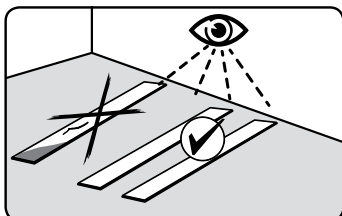
Atenție: pentru cele mai multe tipuri de profil, baza trebuie montată înainte de instalarea pardoselii laminate.



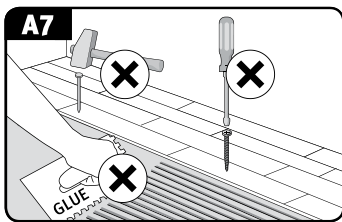
4. Montaj

4.1. Informații de bază

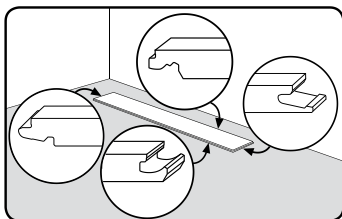
- Montajul trebuie realizat la lumina zilei.
- Verificați plăcile de pardoseală pentru a vă asigura că nu există defecte, înaintea și pe durata montajului. Plăcile de pardoseală cu deteriorări sau defecte vizibile nu trebuie montate.



- Pardoseala laminată EGGER se montează „flotant”, adică fără fixarea (lipire / înșurubare etc.) plăcilor de pardoseală pe stratul suport. La montajul flotant, plăcile de pardoseală sunt instalate cu ajutorul sistemului CLIC *it!* de îmbinare.
- **Atenție:** colecția de pardoseli laminate Aqua+ reprezintă singura excepție. Aceste pardoseli pot fi, de asemenea, lipite peste întreaga suprafață (pentru detalii vedeți secțiunea „Pardoseală laminată Aqua+”).



- Asigurați-vă că înțelegeți diferența dintre nut și feder de pe placă.

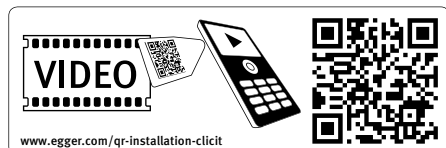


- Începeți montajul din colțul stâng al încăperii, asigurându-vă că ambele laturi cu feder ale primului panou sunt poziționate spre perete și ambele laturi cu nut sunt spre montator.
- Îmbinările la capetele scurte trebuie decalate cu cel puțin 20 cm sau ≥ 50 cm pentru formatul „Long”.
- În cazul produselor cu bizot și / sau design special (de exemplu aspect de gresie), trebuie avut grijă ca îmbinarea capetelor scurte să fie la același nivel cu bizotul și / sau cu modelul.
- Piesele rămase pot fi utilizate ca placa de început sau sfârșit a fiecărui rând, dacă au lungimea de cel puțin 20 cm (≥ 50 cm pentru formatul „Long”) și, astfel, este menținut decalajul minim al îmbinărilor capetelor scurte de la rând la rând.
- Pentru a pregăti ultimul rând, poziționați plăcile deasupra penultimului rând. Cu un rest de placă (lățimea plăcii), se poate realiza distanțarea dintre pereți și plăci.
- Când efectuați tăierea la dimensiune cu ajutorul unui ferăstrău circular, a unui ferăstrău cu șină de ghidaj sau ferăstrău cu tăiere transversală, așezați plăcile pentru pardoseală cu decorul în sus. Când efectuați tăierea la dimensiune cu ajutorul unui ferăstrău pendular, deplasați-l pe spatele plăcii.

4.2. Metode de montare

Montarea pardoselii laminate EGGER cu sistem CLIC *it!* poate fi efectuată prin intermediul a 3 metode diferite:

- Metoda A: montaj în unghi la capete și placă cu placă pe lungime
- Metoda B: montaj în unghi pe lungime și prindere prin lovire ușoară la capătul scurt (îmbinare la capăt) placă cu placă
- Metoda C: montaj în unghi rând cu rând, prin înclinarea plăcilor pe laturile lungi și scurte

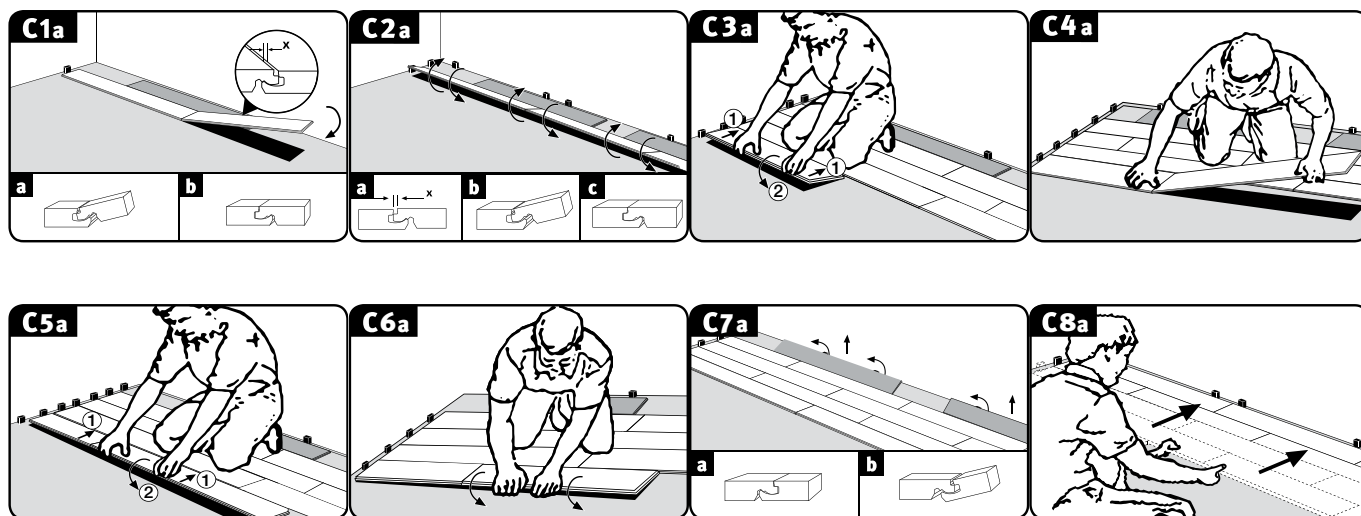


4.2.1. Metoda de montaj A

- Așezați prima placă în colțul stâng al încăperii, astfel încât ambele laturi cu feder să fie spre perete (fig. C1a).
- Îmbinați plăcile primului rând astfel: federul de la capătul plăcii instalate se introduce prin înclinare de sus în jos, în nutul din capătul plăcii deja instalate și se fixează prin apăsare ușoară pe capăt (fig. C1a). Ultima placă din primul rând se va marca și tăia la lungimea necesară și se va monta conform indicațiilor de mai sus.
- Asigurați-vă că plăcile din primul rând sunt aliniate cu precizie pe latura lungă. Se recomandă folosirea unei plăci pe post de opritor / distanțier între perete și primul rând, respectiv în zona îmbinărilor la capete. După ce primele 2-3 rânduri au fost montate, îndepărtați plăcile cu rol de opritor și aliniați pardoseala la perete, păstrând distanța prin inserarea de distanțiere. (fig. C1a până la C8a)
- Federul primei plăci a celui de-al doilea și al fiecărui rând consecutiv se introduce de sus în diagonala în nutul rândului montat anterior și se fixează apăsând ușor pe latura lungă (fig. C3a).
- Montați restul plăcilor din rând după cum urmează:
 1. Federul de la capăt se introduce în unghi de sus în nutul din capătul plăcii montate anterior și se așează placa (apăsând ușor pe capăt) cât mai aproape posibil de latura lungă a rândului deja montat (fig. C4a).
 2. Ridicați ușor placa ce urmează să fie instalată pe latura lungă (fig. C5a).
 3. Apoi introduceți în unghi de sus federul de pe latura lungă în nutul rândului anterior (prin împingere) și coborâți placa, fixând astfel latura lungă (fig. C6a).

Atenție: rețineți că atunci când ridicați și înclinați placa pe latura lungă, placa din stânga se ridică și ea, capetele fiind deja fixate.

 4. Asigurați-vă că toate îmbinările sunt perfecte, adică nu mai sunt vizibile. Dacă mai apar mici rosturi, acestea pot fi închise prin lovirea ușoară și controlată cu un tapping block (piesă lemn pentru îmbinare parchet).

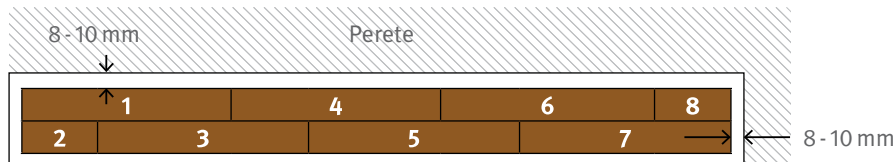


Montați toate plăcile rămase după cum este descris mai sus, tăind la lungimea necesară prima și / sau ultima placă a oricărui rând.

Montaj

4.2.2. Metoda de montaj B:

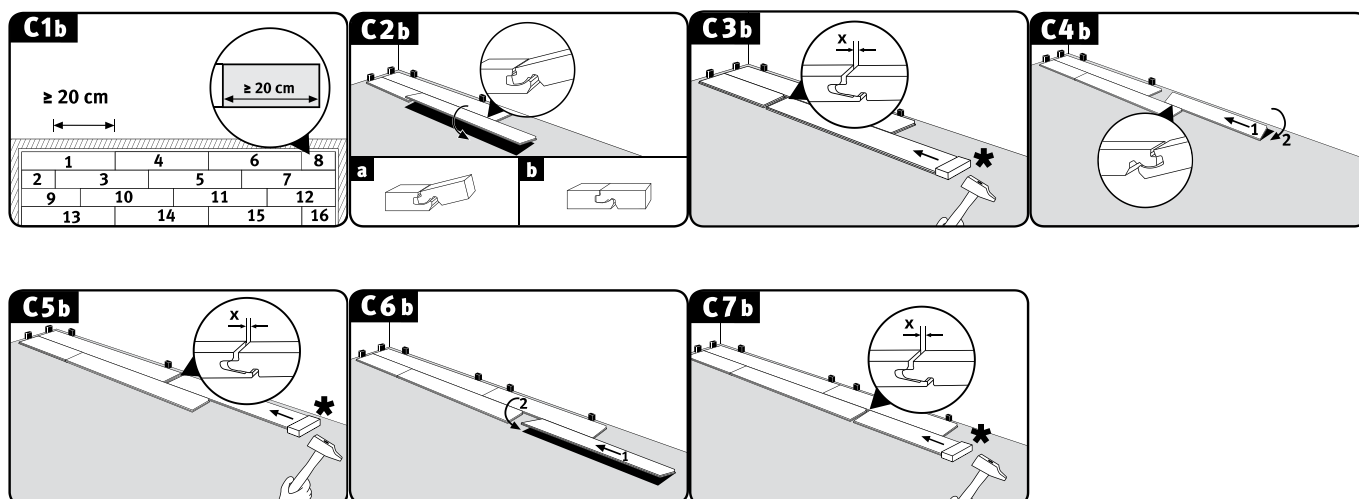
- Plăcile din primele două rânduri pot fi montate concomitent, alternându-le constant și respectându-se, totodată, decalajul minim al capetelor.



- Placa 1 = așezați-o în colțul stâng al încăperii, astfel încât ambele laturi cu feder să fie spre perete.
- Placa 2 = introduceți în unghi latura lungă a acestei plăci scurtate.
 - În acest scop, așezați federul longitudinal la un unghi ușor de sus în nutul longitudinal al plăcii 1 și coborâți placa 2.
- Placa 3 = introduceți în unghi latura lungă și loviți ușor capătul (nu loviți puternic!).
 - Pentru început, așezați în unghi de sus federul longitudinal în nutul longitudinal al plăcii 1 (fig. C2b).
 - În această poziție înclinată, împingeți placa 3 cât mai aproape posibil de capătul plăcii 2, astfel încât federul din capătul plăcii 3 să se afle pe nutul plăcii 2 (fig. C3b).
 - Apoi, fixați îmbinarea longitudinală coborând placa 3. Asigurați-vă că înălțimea federului frontal nu este prea sus deasupra capătului plăcii 2 (fig. C3b).
 - Dacă înălțimea este corectă, fixați capătul, lovind ușor pe orizontală cu un ciocan și un tapping block. (fig. C3b).

Atenție:

- pentru a ajusta nivelul înălțimii, se recomandă așezarea unei plăci de pardoseală pe latura lungă în zona îmbinării frontale.
- Lovirea excesivă cu ciocanul poate deteriora îmbinarea de capăt, lucru vizibil doar mai târziu, pe durata utilizării.
- Placa 4 = îmbinare longitudinală în partea opusă și lovire ușoară a laturii scurte, ca mai sus.
 - Așezați nutul longitudinal la un unghi ușor sub federul longitudinal al plăcii 3 (fig. C4b).
 - În această poziție înclinată, împingeți placa 4 cât mai aproape posibil de cantul frontal al plăcii 1, astfel încât federul frontal al plăcii 4 să se afle pe nutul plăcii 1 (fig. C4b).
 - Apoi fixați îmbinarea longitudinală, coborând placa 4. Asigurați-vă și aici că înălțimea federului frontal nu este prea sus deasupra capetelor frontale ale plăcii 1 (fig. C4b).
 - Dacă înălțimea este corectă, blocați capătul, lovind ușor pe orizontală cu un ciocan și un tapping block (fig. C5b).
- Placa 5 = înclinare longitudinală și lovire ușoară la capătul frontal (vezi placa 3)
- Placa 6 = înclinare longitudinală și lovire ușoară la capătul frontal (vezi placa 4)
- Placa 7 = înclinare longitudinală și lovire ușoară la capătul frontal (vezi placa 3)
- Placa 8 = înclinare longitudinală și lovire ușoară la capătul frontal (vezi placa 4)
- Montați toate plăcile rămase ale primelor două rânduri după cum este descris mai sus, tăind la lungimea necesară prima și / sau ultima placă a oricărui rând.
- Ulterior, poziționați primele două rânduri, respectând, concomitent, distanța față de perete pe latura lungă și așezați distanțierele.
- Înclinați prima placă a celui de-al treilea și al fiecărui rând consecutiv, pe diagonală de sus cu federul în nutul rândului montat anterior și întindeți-o pe jos, apăsând ușor pe latura lungă.
- Montați toate plăcile rămase ale unui rând, după cum urmează:
 - Pentru început, introduceți federul longitudinal pe diagonală de sus în nutul longitudinal al rândului anterior.
 - În această poziție înclinată, împingeți placa cât mai aproape posibil de cantul frontal al plăcii stângi, astfel încât federul frontal al plăcii de montat să se afle pe frezarea nutului plăcii stângi.
 - Apoi, blocați îmbinarea longitudinală prin coborârea plăcii. Asigurați-vă rapid că înălțimea federului frontal nu este prea sus deasupra rostului frontal al plăcii stângi.
 - Dacă înălțimea este corectă, blocați rostul de capăt, lovind ușor pe orizontală cu un ciocan și un tapping block.
 - Montați toate plăcile rămase după cum este descris mai sus, tăind la lungimea necesară prima și / sau ultima placă a oricărui rând.

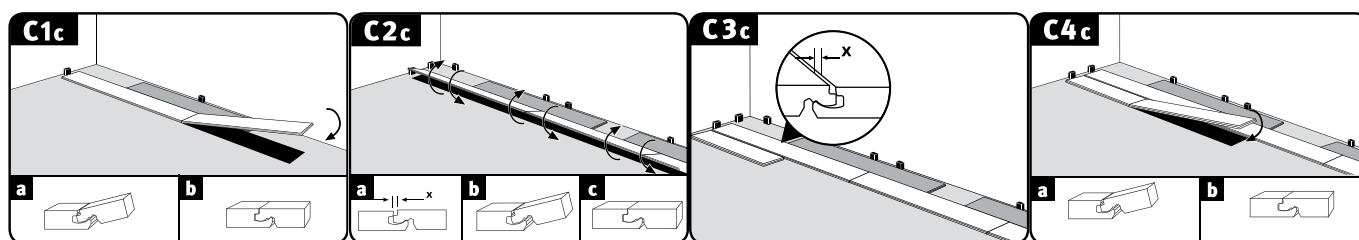


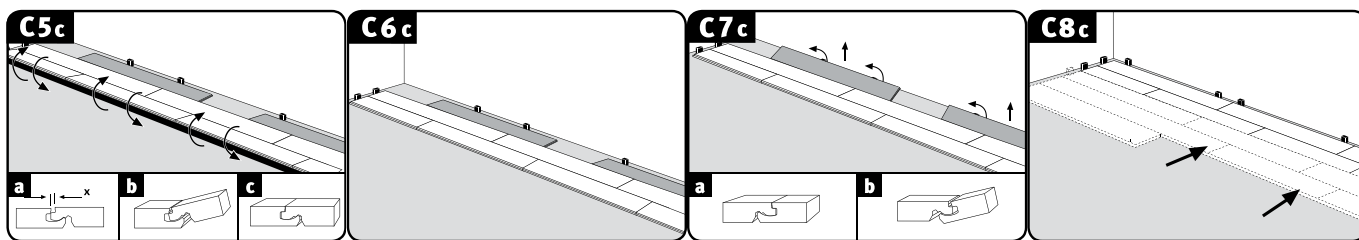
4.2.3. Metoda de montare C

- Așezați prima placă în colțul stâng al încăperii, astfel încât ambele laturi cu feder să fie cu fața spre perete (fig. C1c).
- Îmbinați plăcile primului rând prin înclinarea federului frontal, al plăcii de montat pe diagonală, de sus în nutul frontal al plăcii deja montate și întindeți-o pe jos, apăsând ușor pe partea frontală (fig. C1c). Ultima placă din primul rând se va marca și tăia la lungimea necesară și se va monta după cum este specificat mai sus.
- Asigurați-vă că plăcile primului rând sunt aliniate cu precizie pe latura lungă. Se recomandă așezarea unei plăci de pardoseală sub formă de opritor / distanțiere între perete și primul rând, respectiv în zona rosturilor de capăt (fig. C1c până la C6c). După ce primele 2-3 rânduri au fost montate, îndepărtați plăcile cu rol de opritor și aliniați zona de pardoseală montată până la acel moment cu peretele, păstrând distanța față de perete pe latura lungă și introducând distanțierele. (fig. C7c și C8c).
- Montați prima placă a celui de-al doilea și al fiecărui rând consecutiv, cu federul de pe latura lungă peste nutul superior de pe latura lungă al rândului montat anterior, fără să închideți sistemul de blocare (fig. C3c).
- Toate plăcile rămase ale unui rând sunt mai întâi conectate la capătul frontal (fig. C4c).
 - Înclinați federul frontal la un unghi de sus în nutul frontal al plăcii montate anterior și așezați placa (apăsând ușor pe partea frontală) cât mai aproape posibil de cantul lung al rândului montat, astfel încât federul să se afle pe nutul superior de pe latura lungă al rândului anterior.
- După ce toate plăcile unui rând sunt conectate la capătul frontal, închideți sistemul de blocare de pe latura lungă (fig. C5c și C6c).
 - Ridicați ușor prima placă pe latura lungă.
 - Acum conectați federul de pe latura lungă, în această poziție înclinată și cu o ușoară presiune, cu nutul rândului anterior (introduceți prin împingere).
 - Continuați această procedură de la stânga la dreapta până când întregul rând este îmbinat cu rândul montat anterior și se află în poziție plană.

Atenție: Aveți grijă ca în cadrul acestei proceduri să nu aibă loc o deplasare a placilor de-a lungul laturilor scurte.

 - Asigurați-vă că toate îmbinările sunt complet închise, adică nu mai sunt vizibile. Dacă mai există rosturi izolate, mai mici, acestea pot fi închise prin lovirea ușoară și controlată cu un tapping block (piesă de lemn pentru îmbinare parchet).
- Montați toate plăcile rămase după cum este descris mai sus, ajustând lungimea primei și / sau ultimei plăci a oricărui rând, dacă este cazul.





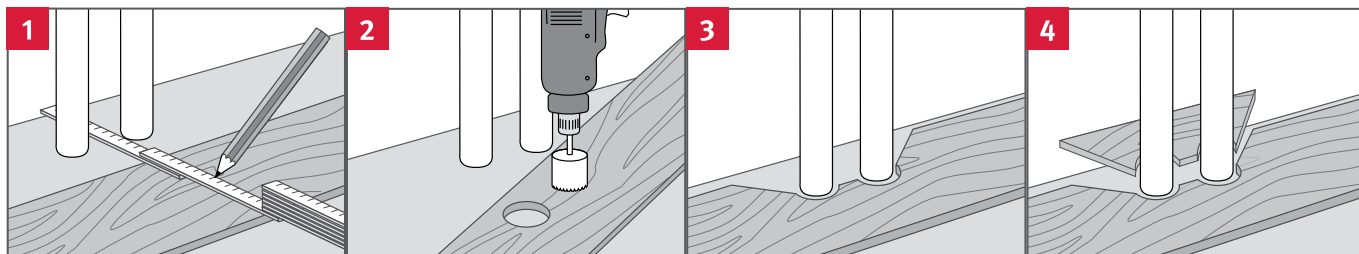
4.3. Instrucțiuni suplimentare de montaj

Spații comerciale din clasele de utilizare 31, 32 și 33

În spațiile comerciale se va lua în considerare posibilitatea existenței unui grad de umiditate mai ridicat. Din acest motiv, se recomandă folosirea unui adeziv de ermetizare PVAC (D3) pentru asigurarea unei ermetizări suplimentare în aceste spații (cu excepția produselor Aqua+). Aplicați adezivul de ermetizare pe federul frontal și pe cel de pe latura lungă, în așa fel încât să iasă în sus de-a lungul întregii lungimi a rostului în momentul în care plăcile sunt îmbinate. Asigurați-vă că plăcile dedesubtul adezivului de ermetizare sunt montate fără îmbinare. Surplusul de adeziv de ermetizare poate fi îndepărtat de pe suprafață fără probleme și imediat sau după ce se usucă puțin.



Țevi

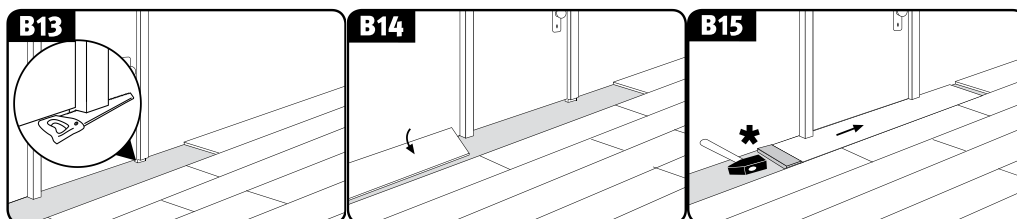


- Măsurați poziția țevilor și marcați-o pe placă (aveți grijă la rosturile marginale).
- Realizați un orificiu care să depășească cu cel puțin 16 mm diametrul țevii.
- Găuriți la 45°.
- Ajustați elementul tăiat și aplicați adeziv.

Montaj

Montarea la tocurile ușilor

- În cazul existenței unor tocuri de uși din lemn, se recomandă scurtarea acestora în funcție de înălțimea de montaj (pardoseală plus materialele din stratul suport), în urma consultării beneficiarului.
- Apoi, montați pardoseala laminată sub tocul ușii, ținând cont de distanța adecvată față de perete. În cazul în care la montaj vă loviți de un astfel de toc, placa respectivă poate fi înclinată pe partea longitudinală și poate fi coborâtă înaintea tocului. Apoi, placa este introdusă sub tocul ușii în rostul de capăt prin lovire ușoară cu un ciocan și un tapping block, așezând-o plan pe pardoseală și blocând-o.



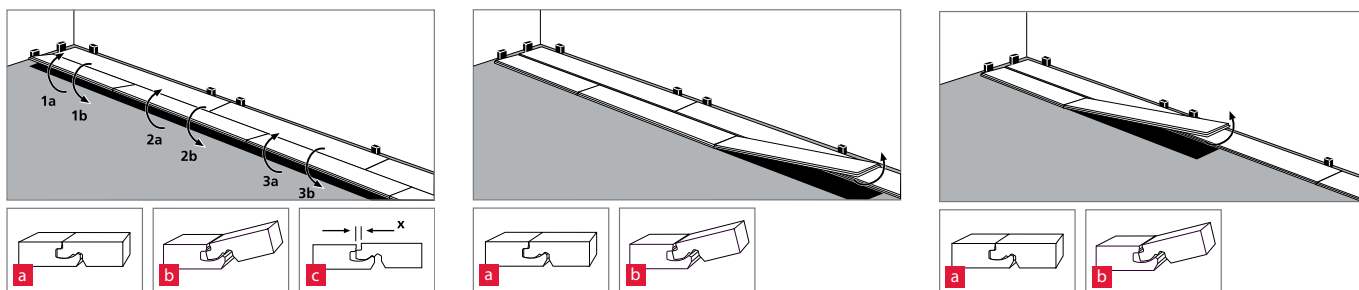
- Dacă tocul ușii nu poate fi scurtat, trebuie introdus un profil standard din poliuretan de umplere a rosturilor în rostul de expansiune înconjurător (în zona tocului ușii) și frecat / acoperit cu silicon.

Profilele de pardoseală și plinte

După montarea profesionistă a pardoselii laminată, se vor instala atât profilele necesare, cât și plintele. Instrucțiunile de montare sunt incluse împreună cu accesoriile.

Îndepărtarea / dezasamblarea plăcilor

Pentru a îndepărta plăcile montate fără să le distrugeți, în primul rând trebuie să scoateți întregul rând din sistemul de îmbinare prin înclinare și apoi să desprindeți plăcile la capetele scurte în timp ce sunt înclinate. Procedați cu deosebită grijă, pentru a evita deteriorarea federului și nutului.



5. Pardoseală laminată Aqua+



Pardoseala laminată EGGER Aqua+* poate:

- Fi montată și în băile cu utilizare casnică obișnuită, fără scurgere în pardoseală, cu cadă de baie sau cădiță de duș, unde suprafața pardoselii este expusă stropirii cu apă doar temporar și pentru scurtă durată. Printre acestea se numără băile private, dar și băile de hotel utilizate doar dimineața și seara sau bucătăriile, coridoarele, zonele de intrare și apartamentele din centrele de îngrijire a vârstnicilor.
- Fi montată prin intermediul lipirii la nivelul întregii suprafețe.

* Sunt excluse zonele, spațiile și / sau condițiile ude (precum saunele, băile cu aburi, cabinele de duș, spălătoriile comunitare și zonele cu piscine), zonele cu umiditate permanentă și umiditate ridicată sau cu expunere la lichide, băile cu scurgere în pardoseală, precum și orice zonă exterioară.

5.1. Montare flotantă în băi

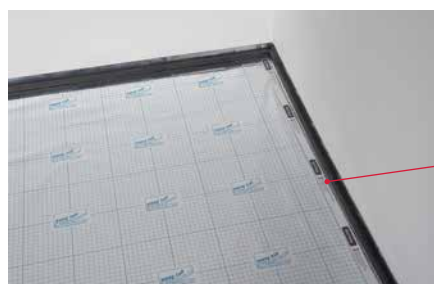
Pardoseala laminată Aqua+ este adecvată pentru montarea flotantă în băi pe toate straturile suport enumerate mai jos, dacă acestea îndeplinesc cerințele privind caracterul adecvat al montării, descris la secțiunea 2.1:

- toate tipurile de șape, inclusiv cu încălzire prin pardoseală pe bază de apă caldă,
- plăci ceramice.

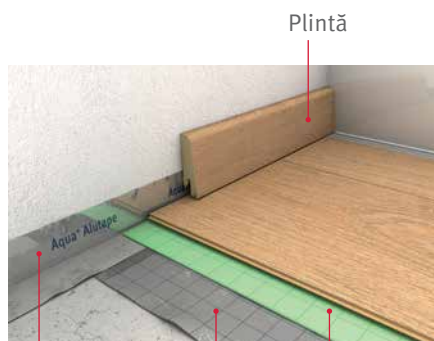
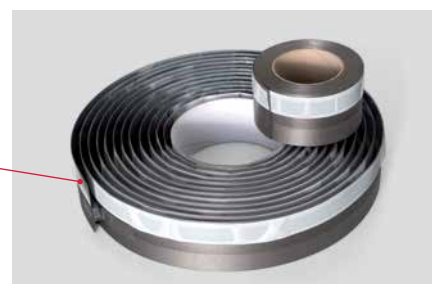
În plus, stratul suport trebuie să fie etanșat corespunzător (consultați DIN 18534 Impermeabilizarea pentru aplicațiile interioare și clasele de acțiune a apei) pentru a se preveni permanent deteriorarea construcției cauzată de umiditate.

Structura pardoselii pentru utilizarea în băi:

1. strat suport (după cum s-a menționat anterior)
2. etanșant de construcție (impermeabilizare compozit, pentru aplicații interioare)
3. suporturi:
 - Opțiunea A: EGGER Silenzio Duo și EGGER Aqua+ Alutape (etanșarea zonelor de îmbinare cu pereții)
 - Opțiunea B: EGGER Aqua+ Aluflex și EGGER Silenzio Easy și EGGER Aqua+ Alutape (etanșarea zonelor de îmbinare cu pereții)
4. Pardoseală laminată EGGER Aqua+



Aqua+ Alutape



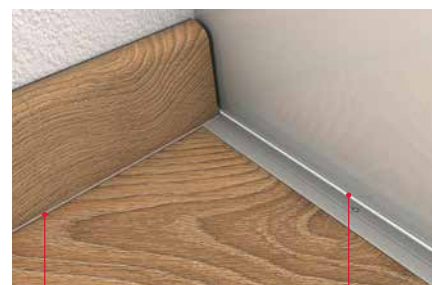
Plintă

Aqua+ Alutape Silenzio Easy
Aqua+ Aluflex



Plintă

Aqua+ Alutape Silenzio Duo



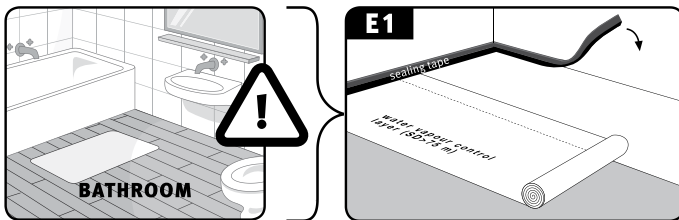
Îmbinare cu silikon Îmbinare cu silikon

Pardoseală laminată Aqua+

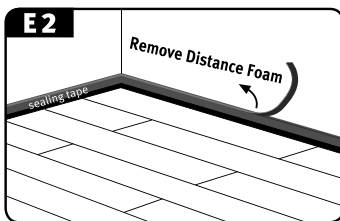
Montarea flotantă a pardoselii laminate Aqua+ în băi este efectuată prin aplicarea uneia dintre metodele descrise în secțiunea 4.2, prin care plăcile individuale pentru pardoseală sunt blocate cu conexiunea CLIC *it!*

Atenție!

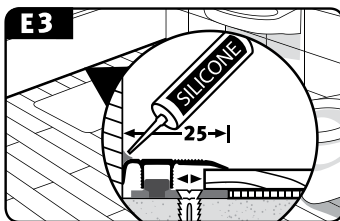
- Este absolut necesar să se asigure montarea pe întreaga suprafață a foliei anti-condens specifică pentru sistem și să se utilizeze EGGER Aqua+ Alutape pentru a etanșa zonele de îmbinare cu pereții într-o formă concavă.



- Banda de distanțare integrată în EGGER Aqua+ Alutape asigură păstrarea distanței necesare față de perete. După finalizarea montării, banda de distanțare trebuie îndepărtată.



- Pot fi utilizate doar profilurile de trecere, de ajustare și de capăt produse din aluminiu. Rostul dintre profil și perete trebuie să fie etanșat într-o manieră impermeabilă cu un etanșant elastic pentru rosturi.



5.2. Lipirea pe întreaga suprafață

Montarea prin intermediul lipirii pe întreaga suprafață oferă, printre altele, următoarele avantaje:

- suprafață stabilă și compactă a pardoselii cu comportament redus de mișcare și înălțime de montare optimizată;
- montare pe suprafață mare, având în vedere faptul că doar rosturile structurale funcționale trebuie să fie expandate în stratul superior (pardoseală laminată EGGER Aqua+) prin intermediul unui profil de mișcare;
- îmbunătățire semnificativă cu privire la zgomotul produs la pășire (sunet ambiental);
- performanță optimizată pentru încălzirea prin pardoseală, datorită conductivității reduse a căldurii.

Pardoseala laminată Aqua+ este adecvată pentru montarea prin lipirea pe întreaga suprafață pe toate straturile suport enumerate mai jos, dacă acestea îndeplinesc cerințele privind caracterul adecvat al montării, descris la secțiunea 2.1.

1) Aplicație standard (condiții de încăpere uscată)

- toate tipurile de șape, inclusiv cu încălzire prin pardoseală pe bază de apă caldă,
- structurile de OSB și plăci de PAL,
- plăcile din fibre de lemn,
- plăcile ceramice (este necesară aplicarea unui strat de bază specific pentru sistem pe plăci / umplerea plăcilor).

Pardoseală laminată Aqua+

Structura pardoselii pentru aplicația standard:

- 1) strat suport (după cum s-a menționat anterior)
- 2) strat de bază specific pentru sistem / umplere
- 3) adeziv (pentru adezivii aprobați, vă rugăm să accesați www.egger.com)
- 4) pardoseală laminată EGGER Aqua+

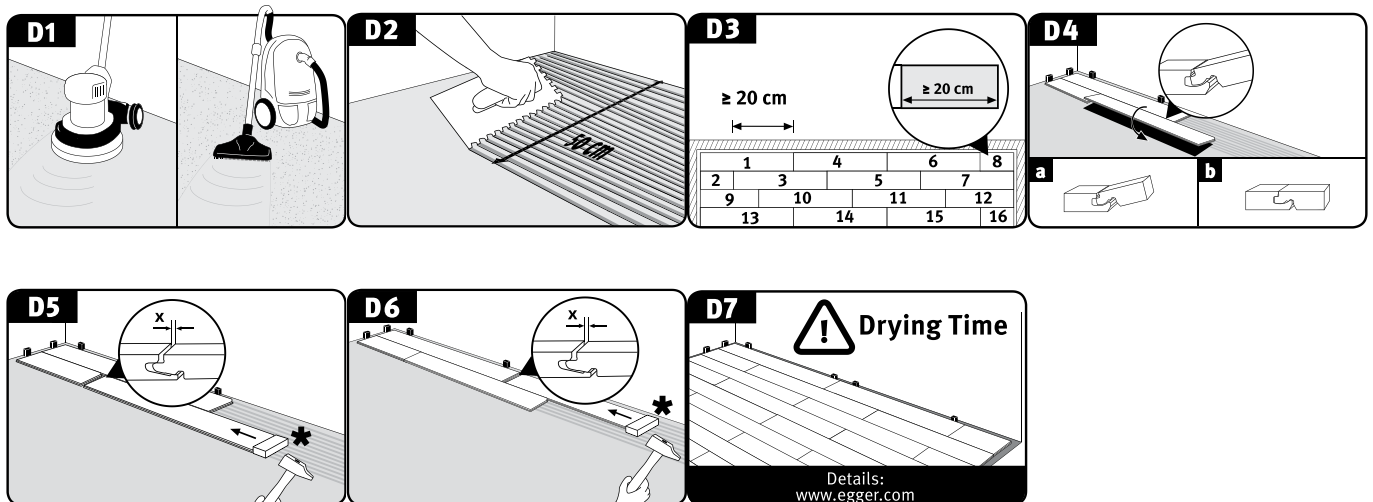
2) Utilizare în băi (condiții de încăpere umedă)

- toate tipurile de șape, inclusiv cu încălzire prin pardoseală pe bază de apă caldă,
- plăcile ceramice (este necesară aplicarea unui strat de bază specific pentru sistem pe plăci / umplerea plăcilor).

Structura pardoselii pentru utilizarea în băi:

- 1) strat suport (după cum s-a menționat anterior)
- 2) strat de bază specific pentru sistem / umplere și impermeabilizare compozit
- 3) adeziv (pentru adezivii aprobați, vă rugăm să accesați www.egger.com)
- 4) pardoseală laminată EGGER Aqua+

Pardoseala laminată Aqua+ poate fi lipită pe întreaga suprafață atât în zonele private de locuit, cât și în sectorul comercial. În cazul lipirii pe întreaga suprafață, montarea se efectuează după cum este descris la secțiunea 4.2.2 „Metoda B”, adică plăcile individuale pentru pardoseală sunt blocate pe latura lungă, așezate în patul de adeziv și introduse prin lovire ușoară la capătul scurt (rost de capăt), astfel încât întreaga suprafață a părții din spate a plăcii să fie acoperită.



Ca regulă generală:

- Lipirea pe întreaga suprafață trebuie efectuată de către un specialist (montator profesionist de pardoseală).
- Trebuie evitată așezarea necorespunzătoare în patul de adeziv. Dacă planeitatea stratului suport necesară pentru montaj nu este obținută, trebuie aplicat obligatoriu un strat de bază specific pentru sistem și / sau umplutură. În cazul pardoselilor placate, e necesar întotdeauna un strat de bază specific pentru sistem și umplutură.
- Șapele trebuie întotdeauna șlefuite și aspirate cu un aspirator industrial.
- În băi, stratul suport trebuie etanșat corespunzător, înaintea montării pardoselii laminate Aqua+, pentru a preveni permanent deteriorarea construcției cauzată de umiditate.
- Trebuie utilizat un adeziv aprobat de producătorul adezivului. Toate specificațiile furnizate de producătorul adezivului, de exemplu, creșterea mistriei, timpii de montare și fixare, trebuie respectate. În cazul nerespectării, toate garanțiile și pretențiile de garanție vor deveni nule. O prezentare generală a adezivilor autorizați este disponibilă la www.egger.com.
- În funcție de stratul suport, mistria crestată trebuie înlocuită cu una nouă la fiecare 30 - 50 m² cel mult.
- EGGER Holzwerkstoffe Wismar GmbH & Co. KG nu își asumă răspunderea pentru utilizarea și prelucrarea corecte ale sistemului de adeziv.

Pardoseală laminată Aqua+

- În cazul montării pe întreaga suprafață a pardoselii laminate Aqua+, profilurile de mișcare trebuie instalate doar în pragurile de ușă / trecerile între încăperi, dacă există un rost funcțional inclus în structură. Ambele zone trebuie să se suprapună în spațiu, deoarece rosturile structurale funcționale trebuie să se extindă în stratul superior.
- Dimensiunea maximă a zonei pentru lipirea pe întreaga suprafață este determinată de rosturile structurale funcționale. În acest sens, se aplică următoarea regulă recunoscută a industriei: toate rosturile de construcție funcționale, aflate în stratul suport, nu trebuie să fie expuse niciodată închiderii forțate și trebuie extinse în stratul superior.

Atenție!

Țiimpul de uscare și întărire al respectivului adeziv trebuie respectat cu strictețe, înainte de a se utiliza suprafața pardoselii laminate Aqua+ montate.

6. Curățarea și întreținerea pardoselii laminate EGGER

În mare parte, murdăria poate fi prevenită prin folosirea unui covoraș de intrare sau prin existența zonelor de trecere și curățare adecvate în zonele de intrare. Pentru restul pardoselii, se recomandă utilizarea periei aspiratorului. În funcție de frecvența utilizării și de gradul de murdărire, trebuie, de asemenea, să ștergeți pardoseala în mod regulat cu o lavetă umedă sau cu mopul. Aveți grijă să curățați și teșiturile pardoselii în direcție longitudinală. Pentru o curățare optimă, vă recomandăm Clean-it, soluția EGGER specifică de curățare a pardoselilor.

- Zonele de intrare trebuie să dispună de o zonă de trecere și curățare / un covoraș de dimensiuni adecvate.
- În cazul spațiilor comerciale unde pardoseala se învecinează direct cu exteriorul, trebuie să se amenajeze în structura de pardoseală o zonă de trecere și curățare dimensionată corespunzător și puțin adâncită.
- Este recomandată ridicarea mobilierului în locul împingerii, atunci când doriți să îl mutați. Se poate așeza o pătură sau un prosop sub picioarele mobilierului, dacă se preferă glisarea.
- Montați protecții anti-zgâriere din pâslă pe tălpile scaunelor, ale meselor și ale mobilierului care intră în contact cu pardoseala. Curățați-le în mod regulat, verificați dacă funcționează corespunzător și înlocuiți-le, dacă este necesar.
- În cazul scaunelor de birou și al altor echipamente cu role, trebuie utilizate doar role de tip moale (de tip W). Dacă nu sunt disponibile role adecvate pentru scaun, trebuie utilizat un covoraș pentru protejarea pardoselii.
- Rolele scaunelor de birou și ale mobilierului trebuie curățate la intervale regulate, trebuie verificate dacă funcționează corespunzător și înlocuite, dacă este necesar.
- La aspirare se va utiliza duza pentru pardoseală dură (accesoriu cu perie). Barele periilor rotative ale aspiratorului trebuie dezactivate / îndepărtate.
- Curățați pardoseala laminată numai cu o lavetă umedă. Nu utilizați un mop sau o lavetă excesiv de umede pe pardoseală și nu turnați lichide direct pe pardoseală.
- Îndepărtați imediat toate scurgerile de lichide și lichidele cu umezeală stagnantă (umiditate). Nu permiteți umidității / lichidelor să rămână pe pardoseală mai mult timp decât este necesar.
- Nu permiteți uscarea stropilor de apă sau a umezelii prezente pe pardoseala laminată, ci ștergeți și uscați cât mai rapid.
- Curățarea pardoselii laminate cu aparate de curățare cu aburi nu este recomandată și nu trebuie realizată, decât în cazul pardoselii laminate Aqua+*.
- Barele periilor rotative ale aspiratorului trebuie dezactivate sau îndepărtate.
- Nu utilizați aparate de șlefuit, de curățare prin abraziune și de polizat, perii de frecare, aparate de curățat cu înaltă presiune sau produse asemănătoare.
- Nu folosiți produse de curățare ce formează o peliculă. Vă recomandăm Clean-it, soluția noastră EGGER de curățare a pardoselilor.
- Nu utilizați niciodată substanțe abrazive, bureți de sârmă sau agenți de curățare abrazivi pe pardoseala laminată.
- Nu este necesară aplicarea de ceară sau a agenților de lustruire pe pardoseala laminată. Utilizarea de ceară sau de agenți de lustruire va anula toate garanțiile și pretențiile de garanție.
- Nu este necesară aplicarea etanșantului pe pardoseala laminată. Utilizarea etanșantului va anula toate garanțiile și pretențiile de garanție.

* Doar pardoseala laminată Aqua+ poate fi curățată cu aparate de curățare cu aburi disponibile în comerț. La utilizarea unui aparat de curățare cu aburi, acesta trebuie să fie mișcat constant. Aparatul de curățare cu aburi trebuie umplut și folosit doar cu apă curată. Nu adăugați produse de curățenie sau alți aditivi.

Nerespectarea instrucțiunilor de curățare și întreținere enumerate în acest document va anula toate garanțiile și pretențiile de garanție.

Indiferent cât de rezistentă este pardoseala dumneavoastră, o placă de pardoseală se poate deteriora. Dacă deteriorarea este minoră, utilizați pasta pentru reparații EGGER Decor Mix & Fill specifică pentru sistem sau ceară dură pentru a o repara. Dacă deteriorarea este mai gravă, un montator profesionist va putea înlocui cu ușurință o placă. La cerere puteți obține instrucțiuni separate în acest sens.

www.egger.com

EGGER Holzwerkstoffe Wismar

GmbH & Co. KG

Am Haffeld 1

23970 Wismar

Germania

T +49 3841 301-0

F +49 3841 301-20222

flooring@egger.com

EGGER Drevprodukt Gagarin

Ezhvinsky proezd, 1

215010 Gagarin

Oblast Smolensk

Rusia

T +7 48135 79-300

F +7 48135 79-311

info-ru@egger.com