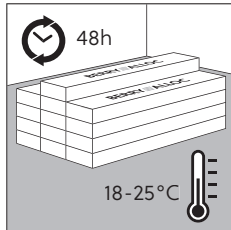


pure installation manual

Versiune: 9/07/2021

Pure este adecvat atât pentru spațiile rezidențiale, cât și pentru cele comerciale cum sunt magazine, camere de hotel etc. Pentru a obține un rezultat perfect, vă recomandăm să urmați cu strictețe instrucțiunile de montaj.

1. PREGĂTIRE

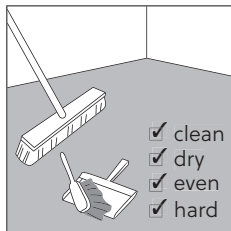


TRANSPORT ȘI DEPOZITARE

Transportați parchetul cu atenție, pe o suprafață plană. Plăcile trebuie depozitate și transportate în poziție plană în ambalajul lor, în grămezi mici de maximum 5 cutii. Vă recomandăm să nu așezați cutiile pe partea îngustă, întrucât acest lucru poate duce la deteriorarea sistemului de îmbinare.

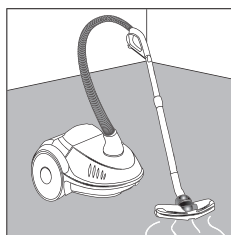
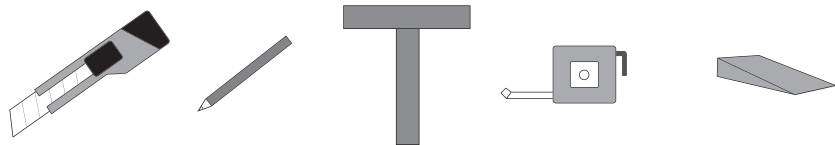
Este important să depozitați plăcile timp de cel puțin 48 de ore la temperatura camerei (18-25°C), înainte de montaj. Asigurați-vă că plăcile sunt desfăcute din ambalaj, pentru ca toate să aibă ocazia să se ajusteze. Această temperatură trebuie menținută pe tot parcursul montajului și timp de cel puțin 24 de ore după montaj.

Depozitare: Pure trebuie depozitat la interior.



INSTRUMENTE

Cuțit de debavurat, fierăstrău sau mașină de tăiat, creion, teu, ruletă și distanțiere (pene). În plus, aveți nevoie de o bormașină electrică pentru croirea plăcilor și a profilurilor.



ȘAPA

Pregătirea cu atenție a șapei este esențială pentru obținerea unui rezultat excelent. Asperitățile sau denivelările șapei pot transpărea prin noua pardoseală, ducând la o suprafață urâtă și provocând uzură excesivă în punctele înalte, deteriorarea sistemului de îmbinare sau scobire în punctele mai joase.

Eliminați toate urmele de tencuială, vopsea, adeziv, ulei, unsoare etc. Șapa trebuie să fie curată, plană, uscată și stabilă. Eliminați elementele textile care acoperă podeaua (cum sunt covorul, pâsla cusută cu acul etc.). Eliminați tot molozul (inclusiv cuiele) și aspirați suprafața.

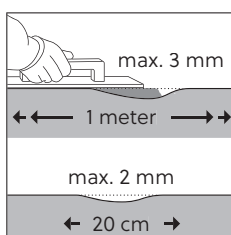
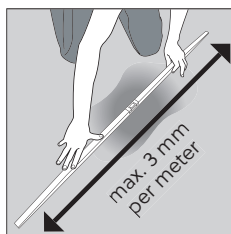
Pure poate fi montat pe beton, dale de pardoseală, lemn și peste majoritatea îmbrăcămișilor de pardoseală dure existente, cu condiția ca șapa să fie netedă, uscată și curată. Nu se recomandă montajul pe îmbrăcămiși de pardoseală moi cum sunt covorul, vinilul cu perne de amortizare sau pluta, decât dacă șapa acționează pe post de strat de bază și respectă instrucțiunile.

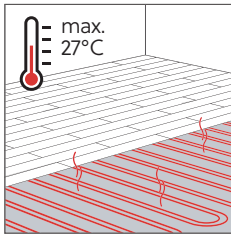
Deși Pure este impermeabil la umezeală, șapele trebuie verificate în ceea ce privește problemele cauzate de umezeală. Dacă există umezeală, etanșați suprafața înainte de montaj. Umezeala excesivă poate genera mușci sau ciuperci.

În funcție de șapă, poate fi necesară utilizarea unei bariere contra umezelii / a unui ecran antiumezeală. Când este montat cu bandă adezivă din aluminiu, stratul nostru de bază Dreamtec+ funcționează pe post de ecran antiumezeală.

Asigurați-vă că deviația nivelului planșeului este de maximum 3 mm per m și 2 mm la fiecare 20 cm. Dacă sunt depășite aceste marje, șapa trebuie egalizată cu ajutorul unui agent de umplere sau al unui compus de egalizare adecvat și trebuie să verificați dacă este nevoie de un etanșant.

Dacă nu sunteți siguri de calitatea sau de caracterul adecvat al șapei în vederea montării produsului Pure, contactați dealerul, care vă va ajuta cu plăcere.

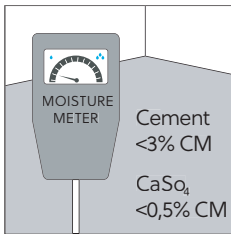




Răcirea și încălzirea sub pardoseală

Este posibilă încălzirea pardoselii, cu condiția ca temperatura pardoselii încălzite să nu depășească 27°C. Sunt recomandate doar sistemele de încălzire sub pardoseală cu componente de încălzire – apă caldă sau electrice – încastrate în pardoseală. Membranele de încălzire sau alte sisteme care sunt așezate PESTE șapă nu sunt recomandate. Opriți sau reduceți încălzirea sub pardoseală la 15°C, cu 48 de ore înainte de montaj și în timpul montajului. După 24 de ore de la montaj, creșteți treptat temperatura sistemului de încălzire sub pardoseală cu câte 5°C în fiecare zi, până la temperatura maximă a pardoselii de 27°C. În cazul încălzirii electrice sub pardoseală, vă recomandăm să nu depășiți 60W/m².

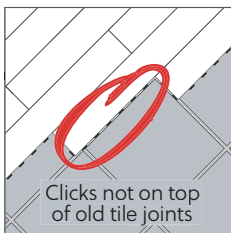
(Suprafața) de construcție a șapei pentru sistemul de încălzire trebuie să fie dură. Răcirea pardoselii folosește același sistem cu cele de încălzire indirectă a pardoselii. Este important ca sistemul să fie suficient de avansat pentru a evita formarea condensului sub pardoseală. În caz contrar, se pot forma ciuperci. Dacă sistemul este suficient de avansat, acesta poate fi montat, cu certitudine, în combinație cu pardoselile noastre.



Pregătirea șapei din beton

Lăsați stratul nou de beton să se usuce suficient. Conținutul de umezeală al șapei trebuie să fie mai mic de 75 RH la min. 20°C, max. 2% CM pentru ciment și 0,5% pentru anhidrit. Dacă există încălzire sub pardoseală, conținutul de umezeală trebuie să fie mai mic de 1,8 CM% și 0,3 CM% pentru anhidrit. Notați și mențineți întotdeauna conținutul de umezeală.

Reparați imperfecțiunile suprafeței cu ajutorul unui compus pentru reparații adecvat și verificați dacă este nevoie de amorsă sau etanșant. Aspirați șapa ulterior, pentru a elimina tot molozul.

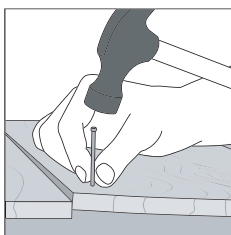
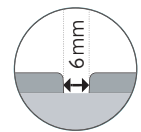


Pregătirea șapei formate din dale

Verificați dacă șapa prezintă probleme legate de umezeală. Îmbinările îmbrăcămintei de pardoseală Pure nu trebuie aliniate niciodată cu îmbinările dalelor de dedesubt.

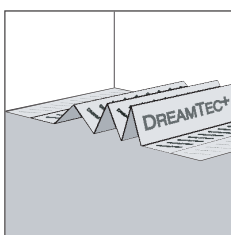
Nu este nevoie să umpleți rosturile șapei formate din plăci ceramice cu îmbinări, dacă acestea nu depășesc 6 mm în lățime.

Când montați produsul Pure pe o șapă formată din dale, folosiți stratul de bază Dreamtec+ pentru a contracara imperfecțiunile suprafeței.



Pregătirea șapei din lemn

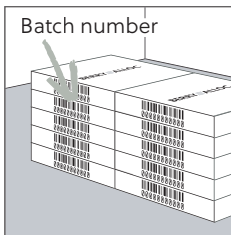
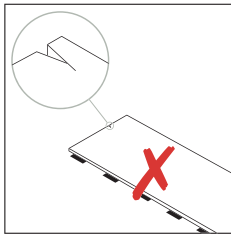
Verificați pardoseala pentru a vedea dacă nu prezintă urme de infestare cu insecte. Asigurați-vă că șapa este plană și fixați secțiunile desprinse cu ajutorul cuielor. Șapele din lemn trebuie să aibă mereu acces la aer și trebuie să fie ventilate.



STRATUL DE BAZĂ

Recomandăm folosirea stratului de bază BerryAlloc LVT (Dreamtec+) pentru a reduce transmiterea pașilor și a sunetelor. Se pot folosi și alte straturi de bază dacă acestea au o grosime de maximum 1,5 mm și o rezistență la compresie mai mare de 400 kPa. Nu garantăm proprietățile acustice sau izolatoare în cazul folosirii straturilor de bază de la terți producători.

2. MĂSURI DE PRECAUȚIE



Produsul Pure nu este recomandat pentru utilizare la exterior, pe verande/în grădini de iarnă. Asigurați-vă că temperatura interioară este mereu mai mare de 5°C și, în mod ideal, între 18 și 25°C.

Evitați expunerea îndelungată la lumina directă a soarelui (directă însemnând fără o barieră din sticlă sau o fereastră). Când se montează jocurile pentru dilatare termică, iar temperatura este menținută în limitele recomandate, produsul Pure poate fi montat în fața ferestrelor mari.

Verificați toate plăcile la lumină optimă pentru a identifica defectele vizibile, atât înainte, cât și după montaj. Plăcile cu defecte nu trebuie folosite.

Asigurați-vă că amestecați plăci din cutii diferite, pentru a minimiza variațiile de nuanță. Aceasta va garanta o pardoseală cu un aspect mai natural.

Produsul Pure nu poate fi folosit în zone în care sistemele de scurgere au fost încastrate în pardoseală.

În cazul dalelor, folosiți un singur număr de lot de fabricație la fiecare montaj.

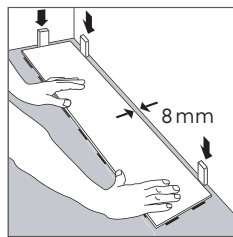
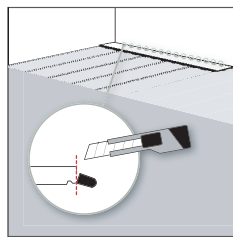
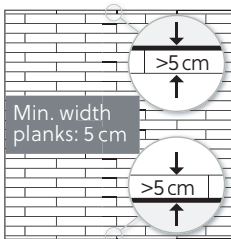
În cazul dalelor și al plăcilor: Păstrați întotdeauna numărul lotului de fabricație (tipărit pe cutie) împreună cu formularul de comandă/factura.

3. MONTAJUL

Verificați dacă plăcile de pardoseală nu prezintă defecte vizibile, înainte de a le monta.

Produsul Pure trebuie montat astfel încât să fie „flotant”. Aceasta înseamnă că trebuie să existe suficient spațiu între pardoseală și toți pereții sau toate obiectele fixe, astfel încât pardoseala să se miște în orice direcție, adică să nu fie fixată în șuruburi sau cuie la șapă.

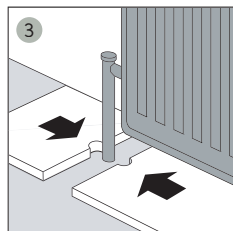
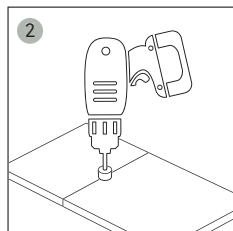
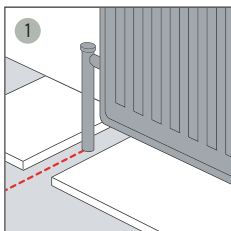
Montajul pardoselii trebuie să reprezinte ultima operațiune din proiect. În mod excepțional, mobilierul greu, cum ar fi dulapurile de bucătărie, șemineurile, sistemele de pereți etc. nu pot fi montate peste pardoseală, întrucât acest lucru limitează capacitatea de expansiune a pardoselii.



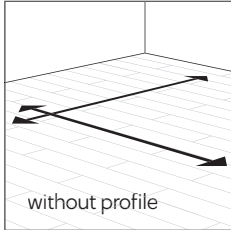
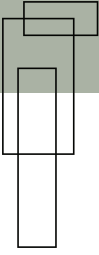
Măsurați camera pentru a obține un montaj echilibrat. Prin măsurătoare veți putea stabili dacă primul rând trebuie tăiat. Primul și ultimul rând nu trebuie să aibă mai puțin de 5 cm lățime.

Dacă primul rând de plăci nu trebuie ajustat pe lățime, trebuie să scoateți sistemele de îmbinare de pe partea dinspre perete.

Este important să lăsați un joc pentru dilatare termică pe tot perimetrul pardoselii și în jurul coloanelor, conductelor, pragurilor etc. Acest gol pentru dilatare termică trebuie să măsoare cel puțin 8 mm și să fie majorat cu 1 mm odată ce pardoseala montată depășește 8 metri (exemplu: dacă încăperea măsoară 15 x 15 m, jocul pentru dilatare termică trebuie să aibă 15 mm pe întreg perimetrul). Trebuie spus că jocul pentru dilatare termică poate măsura cel mult 15 mm.



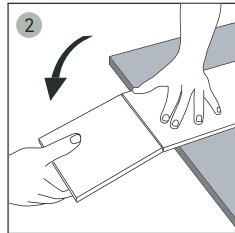
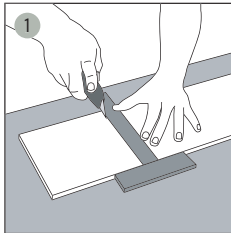
pure installation manual



Cea mai mare suprafață de montaj recomandată depinde de temperatura din încăpere.

- 5-25°C (încălzire, ventilare și aer condiționat): 30x30 m
- 5-40°C (normală): 15x15 m
- 5-70°C (extremă): 5x5 m

Trebuie folosit un profil de expansiune, dacă suprafața este mai mare decât cea recomandată pentru temperatura din încăpere. În general, nu este nevoie să folosiți profilul de expansiune în deschiderile ușilor, atunci când jocurile pentru dilatare termică sunt respectate și când temperatura din încăpere este aceeași, cu excepția cazului în care una dintre încăperi are încălzire/răcire în pardoseală.

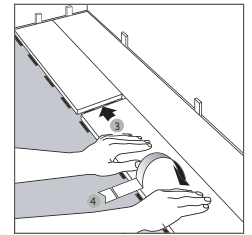
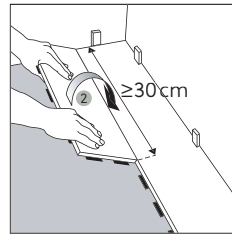
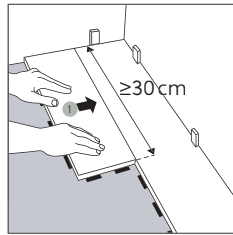
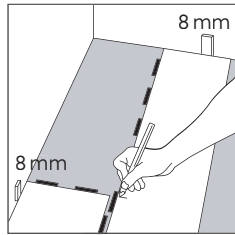
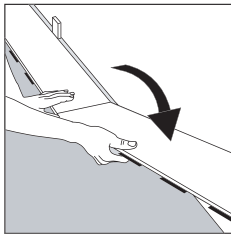


Asigurați-vă că pardoseala păstrează permanent montajul flotant. În cazul utilizărilor comerciale, recomandăm folosirea profilurilor metalice BerryAlloc.

Nu folosiți ciocanul pentru a îmbina plăcile.

Tăiați plăcile cu un cuțit de debavurat, cu modelul în sus.

PLĂCILE

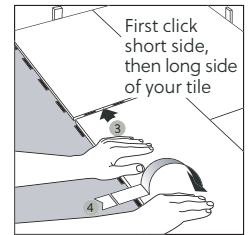
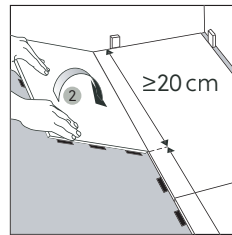
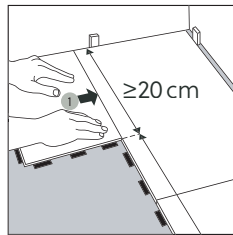
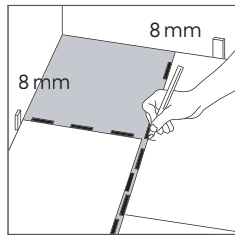
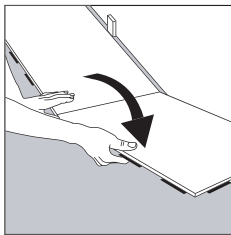


Asigurați-vă mereu că îmbinările cu capăt scurt sunt așezate în zigzag la cel puțin 30 cm (= 3 elemente cu clic), când începeți rândul următor. Folosiți bucata rămasă de la rândul anterior ca primă bucată din următorul rând, numai dacă această bucată are lungimea de cel puțin 30 cm. Pentru a găsi legătura cu ochiurile de îmbinare de pe rândul anterior, s-ar putea să fie necesar să tăiați un segment suplimentar din bucata rămasă.



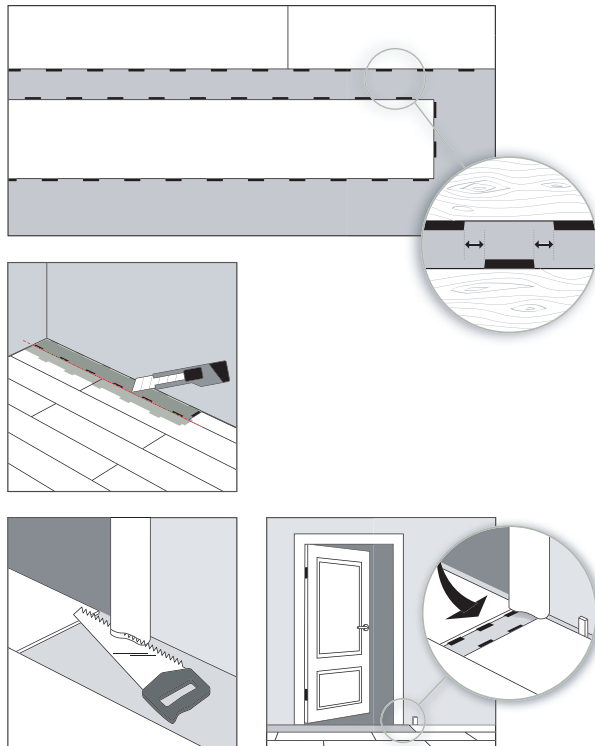
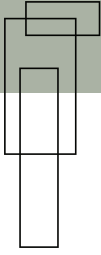
Plăcile Pure pot fi montate într-o diversitate de modele.

DALELE



Asigurați-vă mereu că îmbinările cu capăt scurt sunt așezate în zigzag la cel puțin 20 cm sau 2 elemente cu clic, când începeți rândul următor. Folosiți bucata rămasă de la rândul anterior ca primă bucată din următorul rând, numai dacă această bucată are lungimea de cel puțin 20 cm. Pentru a găsi legătura cu ochiurile de îmbinare de pe rândul anterior, s-ar putea să fie necesar să tăiați un segment suplimentar din bucata rămasă. Dacă dimensiunile încăperii necesită bucăți mai mici de 20 cm pentru finalizarea pardoselii, aceste bucăți trebuie lipite laolaltă în sistemul de îmbinare. Bucățile de pardoseală nu trebuie niciodată lipite la șapă, deoarece acest lucru perturbă expansiunea pardoselii flotante.

pure installation manual



Elementele cu clic din noul rând trebuie poziționate exact pe mijlocul celor două sisteme de îmbinare de pe rândul anterior. Începând cu al doilea rând, conectați mai întâi latura scurtă și apoi latura lungă.

Pentru a monta ultimul rând, poziționați o placă liberă exact deasupra plăcii montate ultima. Așezați o altă placă cu fața în jos la perete și marcați placa de dedesubt.

Tăiați placa marcată și așezați-o la locul ei. Această metodă trebuie repetată pentru fiecare placă, până la terminarea ultimului rând.

În cazul mulurilor pentru ușă, așezați o placă cu fața în jos chiar lângă mulura pentru ușă. Tăiați placa cu fierăstrăul și apoi strecurați-o sub mulură. Asigurați-vă că mulura nu se sprijină pe pardoseală.

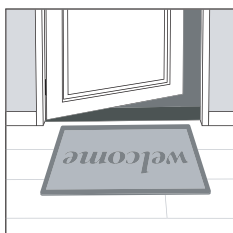
4. FINISAJUL



Folosiți accesoriile Pure pentru a obține un rezultat perfect. Pentru a permite pardoselii flotante să se contracte și să se extindă cât trebuie, nu recomandăm montarea accesoriilor pe pardoseală. Nu fixați niciodată plintele direct pe pardoseala montată. Nu folosiți niciodată produse de etanșare permanentă (silicon) pentru etanșarea rostului dintre îmbrăcămintea de pardoseală și plinte/profiluri. Îmbinările de pe elementele de construcție fixe (cadre de ușă, conducte de încălzire etc.) nu trebuie etanșate niciodată complet cu filer elastic. Trebuie să folosiți un cordon de filer ca bază pentru umplerea rosturilor de expansiune. Altă opțiune este utilizarea profilurilor de capăt pentru etanșarea rosturilor de expansiune. Profilurile, opritoarele pentru ușă și altele asemenea nu trebuie fixate cu șuruburi la șapă prin îmbrăcămintea de pardoseală. Plintele Pure au un miez din MDF cu înveliș din CV, ceea ce face partea de jos rezistentă la apă. Pentru a le finisa complet ca fiind rezistente la apă, etanșați muchiile/capetele verticale cu un adeziv sau etanșant rezistent la apă.

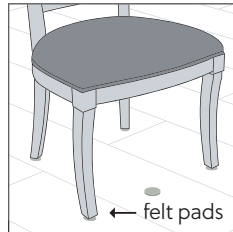
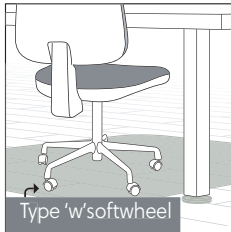
5. ÎNTREȚINERE

Păstrați câteva plăci pentru posibilele reparații viitoare.



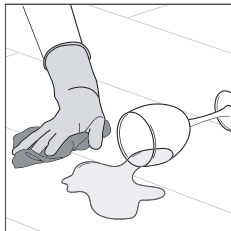
PREȘURILE DE LA UȘĂ

Pentru a menține pardoseala în stare bună, este important să așezați preșuri necăptușite cu cauciuc la toate intrările, în vederea prevenirii apariției mizeriei sau a nisipului grosier pe pardoseală. Folosirea preșurilor va elimina prezența particulelor abrazive aduse pe încălțăminte și va reduce deteriorarea pardoselii. Nu folosiți preșuri cu cauciuc pe spate, deoarece contactul îndelungat cu cauciucul poate duce la modificări de culoare permanente. Nu așezați niciodată preșurile pe pardoseala umedă.



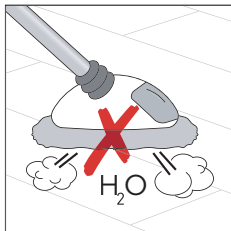
Picioarele articolelor de mobilier, echipamentele de fitness etc. trebuie prevăzute cu rotile moi care nu sunt din cauciuc, pentru a evita deteriorarea permanentă a pardoselii dumneavoastră. Folosiți un covoraș adecvat pentru birou, sub scaunele de birou cu rotile. Ar trebui să folosiți pernțe din pâslă sau picioare de protecție pentru articolele care conțin cauciuc, cum sunt picioarele scaunelor, picioarele de la mobilă, echipamentele de fitness etc. Folosiți pernțe din pâslă albe, deoarece pâsla colorată ar putea produce pete. Fiecare tip de pardoseală este supusă decolorării după expunerea prelungită la lumina soarelui. Protejați-vă pardoseala folosind perdele și jaluzele.

CURĂȚARE



Curățarea inițială

Mai întâi îndepărtați tot praful și toată mizeria de pe pardoseală cu ajutorul unei perii sau a unui aspirator. Apoi curățați pardoseala cu apă și agent de curățare neutru, cel puțin de două ori, până apa rămâne curată. Recomandăm cu tărie folosirea produselor de curățare BERRYALLOC pentru plăci din vinil. Orice alt produs de curățare poate conține substanțe care pot deteriora suprafețele de pardoseală rezistente. Învelișul protector de pe ultimul strat face inutil orice tratament special după montaj.



Instrucțiuni privind curățarea periodică

Folosiți aspiratorul sau mopul umezit. După caz, folosiți o soluție din apă curată și un detergent blând, cu pH neutru sau o emulsie pentru curățarea pardoselii. Recomandăm cu tărie folosirea produselor de curățare BERRYALLOC pentru plăci din vinil, deoarece alte produse pot deteriora suprafața pardoselii. Clățiți bine și îndepărtați apa rămasă.

NB: pardoseala poate deveni alunecoasă când este umedă. Petele, urmele și lichidele vărsate trebuie șterse cât mai repede posibil.

Nu folosiți solvenți pe bază de clor. Nu folosiți niciodată ceară sau lac.

Nu folosiți niciodată produse de întreținere care conțin ceară sau ulei. Nu curățați pardoseala folosind produse cu aburi (de ex. mopul cu aburi).

6. INFORMAȚII ȘI CONDIȚII PRIVIND GARANȚIA

Garanția este valabilă doar dacă ați urmat cu strictețe ghidul de montaj. Mai multe informații despre garanție găsiți în secțiunea „Documentul de garanție” pentru Pure, pe site-ul web (www.berryalloc.com).

7. INFORMAȚII DE NATURĂ JURIDICĂ

Acest document prezintă instrucțiunile generale de montaj, pe baza celor mai recente informații disponibile. Pentru un rezultat perfect și pentru a asigura valabilitatea garanției, trebuie să urmați cu strictețe aceste instrucțiuni.

Acest document înlocuiește toate versiunile anterioare și este valabil până la următoarea notificare. Aceste informații reprezintă expertiza tehnică la momentul la care acest document a fost elaborat/publicat și pot fi modificate, completate sau înlocuite oricând. Versiunea care trebuie urmărită este cea valabilă la momentul montajului. Vă rugăm să consultați informațiile actualizate la: www.berryalloc.com