



# **GOSPODARUL**

## **PROFESIONIST**

### **MANUAL DE UTILIZARE**

### **POMPE DE SUPRAFATA**



**QB-60**



**CPM-158**



**JET-100L**

**INAINTE DE UTILIZARE CITITI CU ATENTIE ACEST MANUAL**

## **ATENȚIE !!!**

ACEST PRODUS SE VA FOLOSI IN ACTIVITATI CASNICE - DESTINATIE HOBBY,  
EL NEFIIND CONSTRUIT PENTRU ACTIVITATI INDUSTRIALE INTENSE .

**UTILIZAREA ACESTUI PRODUS IN ALTE CONDITII CONDUCE LA PIERDEREA GARANTIEI.**

### **1. INAINTE DE PORNIRE AVETI IN VEDERE URMATOARELE:**

Pompa poate fi conectata la o fisa protejata contra atingerilor accidentale si care se va instala in concordanta cu reglementarile in vigoare. Fisa electrica trebuie sa fie alimentata la o tensiune de 230V si cu frecventa de 50Hz.

Pentru siguranta dumneavoastra personala, in vederea evitarii producerii electrocutarilor va rugam sa aveti grija ca stecherul sa nu intre in contact cu apa.

### **2. AVERTISMENT PRIVIND IMPAMANTAREA POMPEI**

Realizati conexiunile electrice de impamantare dupa ce comutatorul se afla pe pozitia OPRIT

Nu realizati conectarea pompei la rețeaua electrica in apropierea conductelor de gaz, deoarece poate aparea pericolul producerii exploziilor.

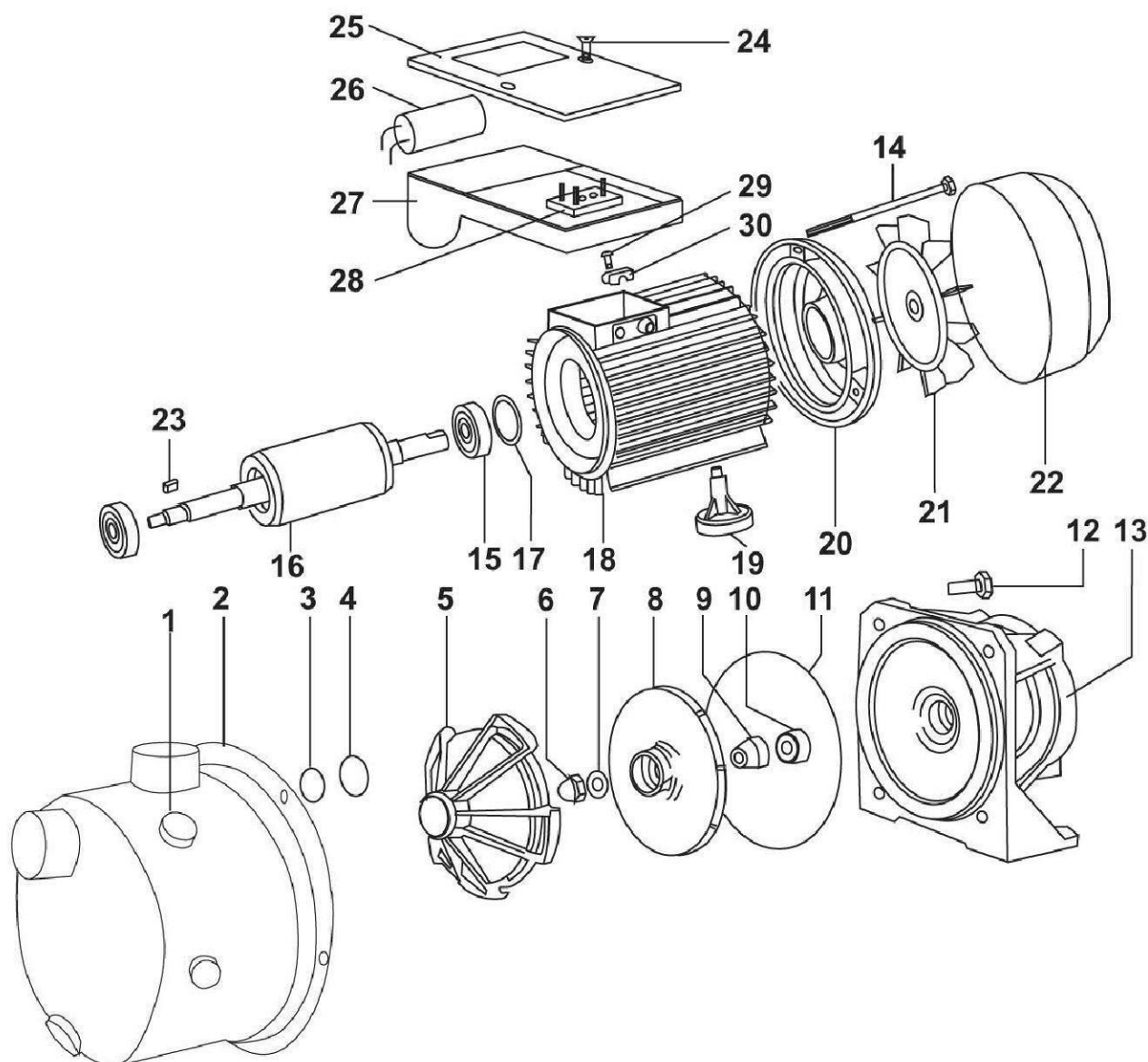
- Evitati utilizarea si functionarea pompei in regim uscat, fara apa, deoarece aceasta va conduce la scaderea duratei de exploatare, dar si la defectiuni la nivelul motorului.
- Niciodata nu inveliti pompa sau motorul pompei intr-o patura sau panza pentru a preveni inghetarea ei pe timpul anotimpului rece.
- Evitati folosirea pompei in conditii de temperaturi peste 40°C si sub 0°C si de asemenea pentru transportul apei cu o temperatura mai mare de 40°C, deoarece in aceste conditii va scadea durata de exploatare a pompei.
- Aveti grija si nu transportati cu ajutorul pompei alte lichide cu exceptia apei.
- Atunci cand utilizati pompa pentru a transporta solventi cum ar fi benzolul, acidul, lichide inflamabile, ca de exemplu benzina sau lichide cu viscozitate ridicata, apare riscul producerii incendiilor si se pot crea probleme la nivelul pompei, dar si scaderea duratei de exploatare. Evitati folosirea pompei in conditiile expunerii directe in ploaie sau in soare, deoarece scade durata de exploatare, dar apare si pericolul producerii electrocutarilor.
- Atunci cand pompa este montata pentru scoaterea apei dintr-un bazin, este posibil ca pompa sa extraga nisip, de aceea este recomandata montarea unui filtru de nisip. Acest filtru va ajuta sa evitati deteriorarea in timp a rotorului si implicit scaderea presiunii si a volumului de apa care este extras.
- Tensiunea variabila permisa de pompa este de 10% din tensiunea nominala de alimentare cu energie electrica, in caz contrar va scadea durata de functionare a pompei.

- Niciodata nu lucrati cu pompa fara ca aceasta sa fie amorsata, deoarece se vor defecta dispozitivele de etansare si rotorul ceea ce va conduce la scaderea duratei de functionare. Inainte de a incepe sa lucrati cu pompa, consultati cu atentie manualul de instructiuni si dupa 2-3 utilizari succesive verificati nivelul nisipului din interiorul pompei cat si aderența nisipului la nivelul rotorului si a dispozitivelor de etansare.

### 3. UTILIZAREA POMPEI DUPA O LUNGA PERIOADA DE DEPOZITARE

Apare posibilitatea ca motorul pompei sa nu porneasca in conditiile unei conexiuni la rețeaua electrica, datorita aderenței si solidificării nisipului si noroiului si care a fost adunat in capul de pompa. In acest caz opriti alimentarea cu energie electrica si rotiti de cateva ori axul care se afla in spatele motorului cu ajutorul unei flanse de antrenare sau ceva asemanator, dupa care puteti utiliza pompa ca de obicei.

### 4. SCHEMA PARTILOR COMPONENTE



- |                             |                                |
|-----------------------------|--------------------------------|
| 1. Dop                      | 16. Rotor                      |
| 2. Capac                    | 17. Saiba de etansare ondulata |
| 3. Duza OR                  | 18. Carcasa motor cu stator    |
| 4. Garnitura OR             | 19. Suport picior              |
| 5. Tub Venturi              | 20. Capac de inchidere         |
| 6. Contrapiulita rotor      | 21. Ventilator                 |
| 7. Saiba                    | 22. Capac ventilator           |
| 8. Rotor                    | 23. Pana                       |
| 9. Element etans de rotire  | 24. Surub                      |
| 10. Element etans de fixare | 25. Capacul placii de borne    |
| 11. Inel manson             | 26. Condensator                |
| 12. Surub                   | 27. Placa de borne             |
| 13. Suport pompa            | 28. Soclu de conexiuni         |
| 14. Surub                   | 29. Surub                      |
| 15. Rulment                 | 30. Suport de cablu electric   |

## 5. VERIFICAREA POMPEI INAINTE DE INSTALARE

- Instalati pompa cat mai aproape posibil de bazinul, putului din care urmeaza sa extrageti apa.
- Daca nu este posibila instalarea pompei cat mai aproape de bazin, put din anumite motive
- atunci distanta maxima a conductei dintre bazin si pompa va fi limitata in functie de inaltimea de aspiratie a pompei.
- Atunci cand instalati pompa luati in considerare inaltimea de aspiratie a pompei si in functie de anotimpurile secetoase.

## 6. MODUL DE INSTALARE AL POMPEI

- Asigurati bine pompa la nivelul solului pe un postament de beton, fara sa aiba inclinare, astfel incat pompa sa ramana bine fixata pentru a putea fi utilizata o perioada indelungata de timp.
- Alegeti cu atentie locul in care va fi instalata pompa, astfel incat aceasta sa poata fi verificata si reparata cu usurinta dupa instalare.
- Evitati si reduceti pe cat este posibil numarul de coturi pentru a preveni scurgerea apei pe conducta, dar si scaderea debitului de apa.

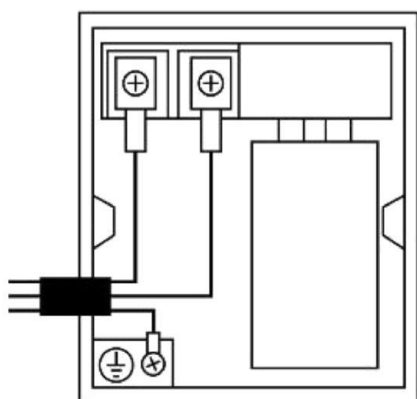
## 7. MODUL DE EXPLOATARE AL POMPEI

- Pompa nu este de tipul cu autoamorsare si este necesar sa instalati o supapa fixa la capatul exterior al conductei de aspiratie a apei.
- Masurati adancimea de la nivelul solului pana la fundul bazinului, al putului. Adancimea de aspiratie este standardizata la 8m (maxim 9m).

Asigurați-vă ca folosiți conducte cu diametru standardizat.

## 8. METODE DE CONECTARE LA RETEAUA ELECTRICA

- Pompa este fabricata si functionala pentru o tensiune de 230V/50Hz.
- Verificati tensiunea rețelei de alimentare cu energie electrica inainte de a incepe sa lucrati cu pompa.
- Garantia nu include defectiunile care sunt provocate de modul defectuos de instalare a pompei. Pentru conectarea pompei la rețeaua electrica va recomandam sa apelati la un electrician autorizat. De asemenea va recomandam sa protejati motorul pompei cu ajutorul unui intrerupator automat de protectie, care va opri functionarea pompei in caz de supraalimentare sau de blocare.
- Scoateti capacul placii de borne.
- Luati un cablu electric avand in sectiune 3 conductori (sau cu 4 conductori) avand sectiunea minima de 1.5mm<sup>2</sup>.
- Conectati 2 conductori (sau 3 conductori) ai cablului electric la bornele N si L. Realizati impamantarea (conductorul verde/galben) prin conectarea la borna care este situata sub soclul de conexiuni si care este marcat cu simbolul din figura.
- Asezati inapoi capacul placii de borne.



METODE DE CONECTARE LA RETEAUA ELECTRICA

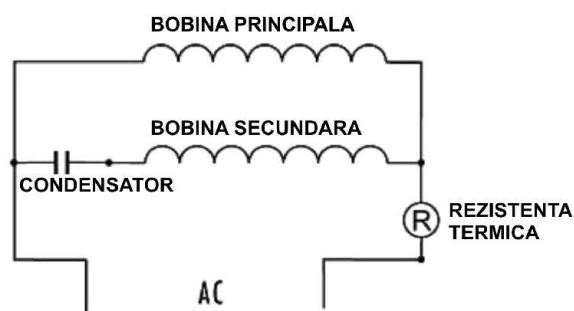


DIAGRAMA ELECTRICA

## 9. AMORSAREA POMPEI

- Deoarece pompa nu este cu autoamorsare, inainte de a incepe exploatarea pompei trebuie sa amorsati pompa dupa urmatoarele operatii succesive enumerate in continuare.
- Scoateti obturatorul si goliti apa din pompa, dupa care montati la loc obturatorul. Aerul din conducta de aspiratie trebuie sa fie scos in exterior impreuna cu apa.
- Inainte de a conecta pompa trebuie ca robinetul de evacuare a apei sa fie deschis.
- Dupa conectarea si pornirea pompei incepeti imediat procedeul de amorsare.
- Atunci cand nu puteti realiza amorsarea pompei inseamna ca a ramas aer pe conducta de aspiratie. Pentru evacuarea aerului si a apei din conducta de aspiratie conectati pompa si realizati o serie succesiva de porniri si opriri repetate.
- Deoarece pompa nu este prevazuta cu comutator utilizati intrerupatorul din perete sau prin introducerea si scoaterea stecherului din prize.

## 10. DATE TEHNICE

Model	Debitul maxim (l/min)	Inaltimea max. de pompare (m)	Adancimea max. de aspiratie (m)	Putere electrica (W)	Tensiune (V)	Frecventa (Hz)	Viteza (rpm)	Diametru (cm)	Greutate neta (Kg)
QB-60	2100L/h	34m	9m	370W	230V	50 Hz	2860 rpm	28x14x17.5	4.5Kg
CPM-158	6600L/h	32m	9m	750W	230V	50 Hz	2860 rpm	34.5x20x26	11Kg
JET 100L	80 L/min	48m	9m	750W	230V	50 Hz	2861 rpm	47.5x20x24	14Kg

## 11. CAUZE SI MASURI DE REMEDIERE A POMPEI JET 100L

Probleme	Cauze	Masuri de remediere
Motorul nu porneste	Protectia termica	Daca motorul este supraincalzit, nu va functiona. Asteptati racirea motorului (20-30 min.)
	Conectarea gresita a cablului electric	Conectati corect cablul electric
	Deconectarea cablului electric	Inlocuiti cablul electric
	Defectiuni la motor	Reparati sau inlocuiti motorul
	Tensiune de alimentare scazuta	Luati in considerare tensiunea sursei de alimentare cu energie electrica
Apa nu este pompata cu toate ca motorul functioneaza	Nivelul apei in put este mai scazut decat inaltimea de ridicare a pompei	Verificati nivelul apei din put
	Probleme cu supapa de aspiratie	Curatati supapa de aspiratie si scaunul supapei
	Intrarea aerului in conducta de aspiratie	Dupa verificarea imbinarilor, asigurati etansarea perfecta
	Intrarea aerului in pompa prin garniturile mecanice	Inlocuiti garniturile mecanice
Rezistenta termica a motorului intra in functiune prea frecvent	Tensiune de alimentare prea ridicata sau prea scazuta	Comparati cu tensiunea furnizata de retea electrica
	Rotorul cu palete intra in contact cu o parte componenta a pompei	Remediati acest defect
	Circuitul electric este deschis la nivelul condensatorului	Inlocuiti condensatorul
Apa nu este extrasa la cateva minute dupa ce pompa a fost pornita	Intrarea aerului in conducta de aspiratie	Reparati defectiunile aparute la nivelul conductei
Pompa porneste fara a reusi sa transporte apa	Scurgeri de apa pe traseul conductei sau din pompa	Reparati conducta, partile componente ale pompei si robinetul
Apa nu este extrasa imediat dupa pornirea pompei	Pierderi de apa prin garniturile mecanice	Reparati etansarile de natura mecanica
	Supapa de aspiratie nu inchide etans	Curatati supapa de aspiratie
	Patrunderea aerului in conducta de aspiratie	Reparati defectiunile aparute la nivelul conductei

## Scheme pentru exploatarea si montajul pompelor de suprafata ( fig. 1-2 )

---

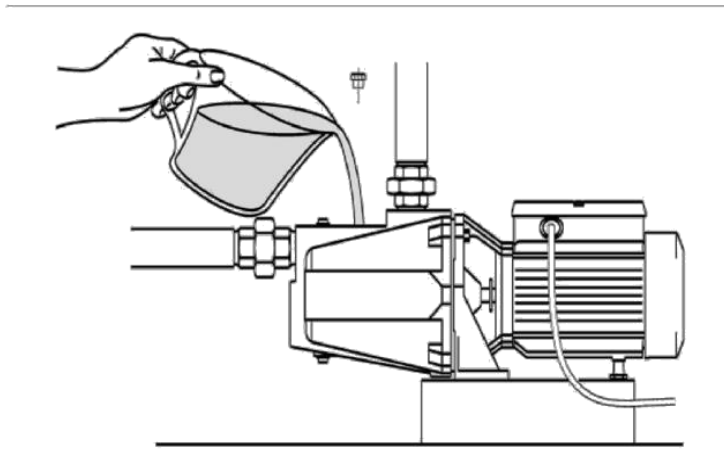


Figura 1

### Pornirea pompei

- 1 Se desface surubului de aerisire a pompei (aflat la partea superioara a pompei)
- 2 Se toarna apa curata in pompa si in conducta de aspiratie pina cind se umple pompa si apa curge din pompa.
- 3 Se stringe surubul de aerisire la loc.
- 4 Se alimenteaza electric pompa.
- 5 Daca pompa livreaza apa inseamna ca pornirea (amorsarea) a reusit.
- 6 Daca pompa nu livreaza apa (merge in gol) inseamna ca operatiunea nu a reusit si se reiau operatiile de la punctul 1.

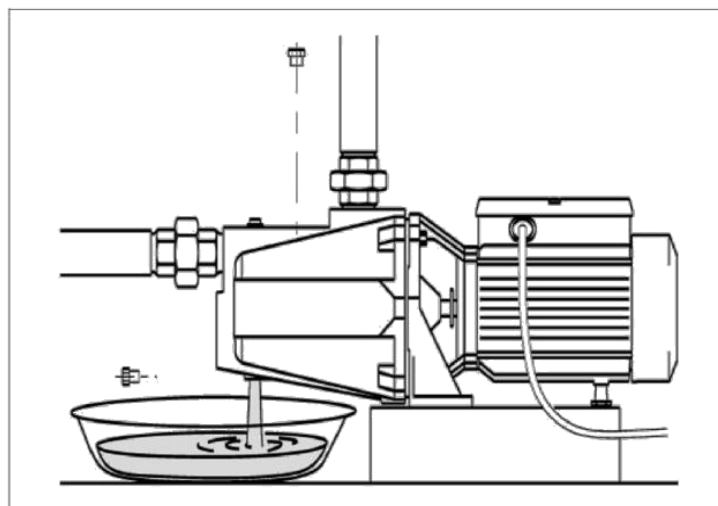


Figura 2

### Golirea pompei in caz de pericol de inghet

1. Se scoate pompa din priza.
2. Se desface surubul amplasat la partea inferioara a pompei (cel de golire), precum si cel amplasat la partea superioara a corpului pompei (de aerisire) si se lasa sa curga apa din instalatie.





# GOSPODARUL

## PROFESIONIST

### CERTIFICAT DE GARANTIE SI CALITATE

Produs..... Model.....

Seria de fabricatie.....

Factura Nr. / Data .....

Semnatura si stampila  
vanzatorului

Semnatura cumparatorului

Vandut prin societatea..... din

localitatea.....

str.....nr.....

Termenul de garantie comercial este de ..... luni de la vanzarea din magazin.

Cumparator/Tel.....

Data cumpararii produsului.....

### **Conditii de garantie:**

1. Certificatul de garantie este valabil numai daca acesta este completat corect fara modificari si stersaturi, semnat si stampilat cu stampila magazinului si insotit de documentele de cumparare originale (facture, chitanta, bon fiscal).
2. Durata unei reparatii se poate stabili de comun acord intre client si vanzator.
3. Conform art. 20 alin (3)og.21/92 si art.20 si art.21 si lg.449/2003, schimbarea produsului in termenul de garantie se va face numai in urmatoarele cazuri:
  - Produsul are viciu de fabricatie;
  - Produsul are o defectiune ce nu se poate repara;
  - Nerespectarea termenului de reparatie convenit intre client si vanzator;
  - Lipsa conformitatii produsului.
4. Returnarea produsului defect se va face numai cu ambalajul original si cu toate accesoriile livrate insotit de bonul de casa ( factura).
5. Garantia nu se extinde asupra accesoriilor consumabile ( in functie de tipul produsului, aceste accesorii consumabile pot fi baterii, discuri, lame, lanturi, capete rotative etc. care prezinta deteriorari mecanice, lovituri sau deformari, neschimbarea bateriilor la timp sau distrugerea tastaturii.

### **Garantia presupune repararea gratuita a defectelor datorate producatorului , in cadrul termenului de garantie.**

1. Unitatea service are obligatia de a efectua diagnosticarea, expertizarea si depanarea, in perioada de garantie, gratuit, in 30 zile de la data inregistrarii reclamatiei consumatorului. In cazul in care produsul nu poate fi reparat, el va fi inlocuit imediat dupa constatarea imposibilitatii folosirii acestuia, cu un produs similar, acordandu-ne un nou termen de garantie, care curge de la data preschimbarii produsului, sau se va restitui beneficiarului contravaloarea produsului. Agentul economic are aceleasi obligatii pentru produsul inlocuit ca si pentru produsul vandut initial.
2. Daca produsul nu a fost folosit conform cu " Manual de Utilizare" clientul va suporta valoare diagnosticarii de 20 ron.
3. Vanzatorul are obligatia fata de consumator pentru produsul reclamat in cadrul termenului de garantie, sa asigure si sa suporte toate cheltuielile pentru repararea sau inlocuirea acestuia, precum si cheltuielile de diagnosticare, expertizare, ambalare transport.
4. Producatorul si vanzatorul sunt exonerate (absolviti) de obligatiile lor privind garantia daca defectarea s-a produs din cauza nerespectarii de catre consumator a instructiunilor de utilizare, intretinere, manipulare, transport, depozitare, cuprinse in documentatia care insoteste produsul.

### **Pierderea garanției:**

1. Condiții în care produsul își pierde garanția:

- Neglijența în utilizare;
- Nerespectarea condițiilor de întreținere și utilizare precizate în manualul de utilizare;
- Transport și manipulare necorespunzătoare, socuri mecanice, lovituri, căderi;
- Folosirea produsului cu accesorii deteriorate sau cu adaptări sau modificări la instalația electrică sau la părțile mecanice ale acestuia;
- Instalare necorespunzătoare;
- Nerespectarea normelor de electrosecuritate ce se impun în utilizarea produsului;
- Deteriorări sau defecțiuni datorate calamităților naturale, inundații, incendii, trăsnet, cutremur, socuri electrice;
- Defecțiuni datorate unor corpuri străine sau vietuitoare (insecte, gândaci, etc) ce au intrat în interiorul produsului.

2. Nu fac obiectul garanției defecțiunile datorate utilizării produsului în scopuri profesionale

3. Dezlipirea sau ruperea intenționată a sigiliului de siguranță.

### **NU fac obiectul garanției următoarele componente și accesorii, ale căror uzuri sunt considerate normale în urma utilizării:**

1. Pinion de antrenare lanț (sprocket), șină de ghidaj, sită moară/tocătoare, filtru de ulei, filtru de aer, componente din cauciuc (burduf cilindru, cot carburator, inele de cauciuc, furtune, șimeringuri, curele, etc.)

2. Filtru combustibil, bușon benzină, sită rezervor, sonde, rezervoare, plutitoare, robinet combustibil, cui ponto, jicloare, duje, injectoare sau duze de injector, sisteme de reglaj sau pârghii, garnituri sau elemente de etanșare ale carburatorului sau părți componente, ale căror uzuri se datorează utilizării unui combustibil necorespunzător normelor în vigoare;

3. Ambielaj, cilindru, piston, segmenti, supape, când uzura se datorează lipsei filtrului de aer sau folosirii unui necorespunzător, ori în cazul unor detonații produse în urma folosirii unui carburant necorespunzător normelor în vigoare, ori când defecțiunea survine din cauza nerespectării regimului de turație ori în cazul motoarelor în 2T amestec necorespunzător benzină cu ulei (raport amestec 30 ml ulei la 1 litru benzină, pentru uleiurile achiziționate de la distribuitorul S.C. RIVIERA BIKE SRL).

4. Becuri, ventilatoare, fulii, carcase plastic, mufe, stuturi, roți sau role din plastic ;

5. Aprinderile și releele (în cazul condensării sau scurtcircuitului), bujie, cablu bujie, întrerupătoare, cabluri electrice;

6. Amortizoare din cauciuc sau arc, cabluri (de ambreiaj, accelerație, masă cosit, tracțiune, etc);

7. Saboți și plăcuțe frână, ambreiaje, ferodouri, arc ambreiaj;

8. Componente electrice sau electronice, când defecțiunile survin din cauza lipsei împământării, utilizarea sau expunerea în condiții de mediu improprie (umezeală excesivă, temperaturi necorespunzătoare, alimentare la tensiune necorespunzătoare) sau tensiune fluctuantă (în cazul generatoarelor de curent, când puterea consumatorilor este mai mare decât cea furnizată);
9. Presetupă, turbină, carcasă turbină (când defecțiunea a survenit în urma impurităților din pompă sau a presiunii create în pompă de alte utilaje, mașini, etc);
10. Elementele componente ale sistemului de tăiere, ex: lanț motofierăstrău, disc motocositoare, cuțit masă cosit, cuțit mașină gazon, cuțit moară/tocătoare, etc.;
11. Tambur demaror, șnur starter, arc demaror, mâner starter;
12. Masă cosit, cuțit masă cosit, piteni, contracuțite, dinți, suport reglaj, suport nucă, nucă, bieleță (întreg lanțul cinematic al sistemului de tăiere la motocositori), când nu sunt corect exploatate, reglate sau curățite.

**ATENȚIE! ACEST PRODUS A FOST FABRICAT  
NUMAI PENTRU UZUL CASNIC, NU PENTRU  
OPERATIUNI INDUSTRIALE**

**ATENȚIE! RESPECTATI ÎNTOCMAI  
INSTRUCȚIUNILE DIN MANUALUL DE  
UTILIZARE AL PRODUSULUI**

**In atentia clientului:**

1. Clientul este obligat sa solicite vanzatorului sa verifice daca produsul este insotit de manualul de utilizare, accesoriile precizate in manual sa se faca proba de functionare a produsului.
2. Vanzatorul care comercializeaza produsul are obligatia sa faca demonstratia de functionare a produsului si sa explice consumatorului modul de utilizare al acestuia, daca consumatorul solicita acest lucru.
3. Clientul are obligatia de a citi si a lua la cunostiinta de conditiile de garantie si de reparatie mentionate in certificatul de garantie.
4. In cazul unei defectiuni a produsului, clientul are obligatia de a stabili un termen rezonabil de reparative de comun accord cu vanzatorul.
5. Orice reclamatie ulterioara datorata nerespectarii acestor conditii nu face obiectul garantiei.
6. Aparatul va fi adus la vanzator in stare de curatenie si cu ambalajul original.
7. Nu folositi aparatul in conditii de umiditate, praf, temperature scazute.

Nr. Crt	Data inregistrarii reclamatiei consumatorului	Data solutionarii reclamatiei	Reparatia executata /piese inlocuite	Prelungirea termenului de garantie a produsului	Garantia acordata pentru lucrarea de service	Numele si semnatura depanatorului	Semnatura Consumatorului

**Importator: SC RIVIERA BIKE SRL,  
Str. Tanase Banciu, nr. 12, Popesti Leordeni, Ilfov, Romania  
Telefon: 021.361.18.20  
Email: [service@blademotors.ro](mailto:service@blademotors.ro)  
Site: [www.blademotors.ro](http://www.blademotors.ro)**