



Motosăpătoare RURIS 721S



CUPRINS

Prefață	3
Avertizări	4
Specificații	5
Funcțiunile principale ale motosăpătoarei RURIS 721S	6
Montarea și punerea în funcțiune a motosăpătoarei	10
Întreținerea motosăpătoarei	16
Depozitarea pe termen lung	19
Probleme de funcționare a motosăpătoarei	20

PREFAȚĂ

Înainte de utilizarea motosăpătoarei, vă rugăm să citiți cu atenție manualul. Acest manual este un ghid de soluționare a problemelor de instalare, operare și întreținere a motosăpătoarei.

Vă mulțumim că ați ales calitatea și produsele marca RURIS!

Informații și suport clienți:

Telefon: **0351 820 105**

E-mail: **info@ruris.ro**

AVERTIZARI



Avertizare! Pericol!



Citiți manualul de instrucțiuni înainte de utilizarea acestor utilaje.



Operatorul trebuie să poarte Echipament Personal de Protecție. Casca de protecție, casti pentru protecția auzului și ochelari.



Utilizați protecție pentru mâini (mănuși).



Utilizați protecție pentru picioare.



Pericol: Elemente periculoase aruncate la impactul cu discul, cuțite.



Păstrați la distanță de flacăra deschisă. Nu fumați. Nu vărsați carburant. Nu alimentați în timp ce motorul funcționează sau este încins.

SPECIFICATIILE

Specificații principale

		Specificații și parametrii
Denumire produs		RURIS 721S
Motor General Engine		Benzina
Putere maxima		8.5 CP/6.3 kW
Putere neta		7.5 CP/5.5 kW
Capacitate baie de ulei motor		0.6l
Capacitate baie de ulei transmisie		1.8l
Greutate(cu cuțite rotative)		88 Kg
Dimensiuni (lungime, lățime, înălțime)		124cm x 105cm x 85cm
Consum carburant	Cu cuțite rotative	1 L /h
Suprafața lucrată	Cuțite rotative	533-999 m ² /h
Adâncime de lucru	Cuțite rotative	Max 340 mm
Lățime de lucru	Cultivator rotativ	560-1000 mm
Greutate de lucru	Greutate maxima de încărcare	500 Kg
	Viteza	5-10 Km/h
Transport	Întoarcere minimă	300 mm

NOTA: Puterea maxima reprezintă puterea motorului fără filtru de aer și toba eșapament.
Puterea netă reprezintă puterea motorului cu filtru de aer și toba de eșapament.

**Schimbați uleiul de motor
la fiecare 25 de ore de funcționare și transmisie
la fiecare 50 de ore de funcționare.**

FUNCTIUNILE PRINCIPALE ALE Motosăpătoare RURIS 721S

Sape rotative

Montați dispozitivul sabelor rotative pe partea dreaptă și stângă a axului de transmisie pe partea mobilă a acestuia, apoi înșurubați 2 bolturi M8x55 pe poziție axială și motosăpătoare poate funcționa.

Tipul sabelor rotative	3 grupuri
	4 cuțițe
Nr. de cuțițe ale cultivatorului	3 x 4 x 2
Tipul solului	pentru sol solid





Plugul

Când utilizați plugul, desfaceți șurubul de reglare al piciorului de sprijin situat pe șasiul motosăpătoarei și atașați accesoriul acestuia (plugul). Plugul se poate utiliza într-un sol prelucrat în prealabil, această verificare a solului făcându-se cu ajutorul sapelelor rotative după cum urmează:

- Înainte de montarea plugului, lucrați aproximativ pe 1 metru solul. Dacă sapele se scufunda în sol imediat, cel puțin până la jumătatea talerelor laterale de protecție ale cuțitelor, numai atunci puteți monta și utiliza plugul.
- În caz contrar, plugul nu va reuși să pătrundă în sol mergând numai pe suprafața acestuia, deoarece solul este dur și impracticabil.
- În cazul solurilor dure, acestea trebuie săpate cu ajutorul cuțitelor rotative și numai după aceea puteți utiliza cu succes plugul. Urmând ca în anii viitori să utilizați numai plugul, nemaifiind necesară utilizarea cuțitelor rotative pentru mărunțirea solului. Accesoriul numit „plug” se folosește numai pentru soluri întreținute pe tot parcursul anului.

Rotile de transport

Acestea se pot monta cu doua feluri de adaptoare după cum urmează:

1. Adaptor cu nuca tip planetara - folosit în special pentru remorci cât și pentru tractarea plugului, a rariției în sol afânat
2. Adaptor simplu - folosit în special pentru tractarea plugului, a rariției în sol afânat
3. Pentru soluri dure se montează roți metalice pentru tractarea plugului
4. Presiune în pneuri 1,5-2 bar

Asamblarea cuțitelor rotative

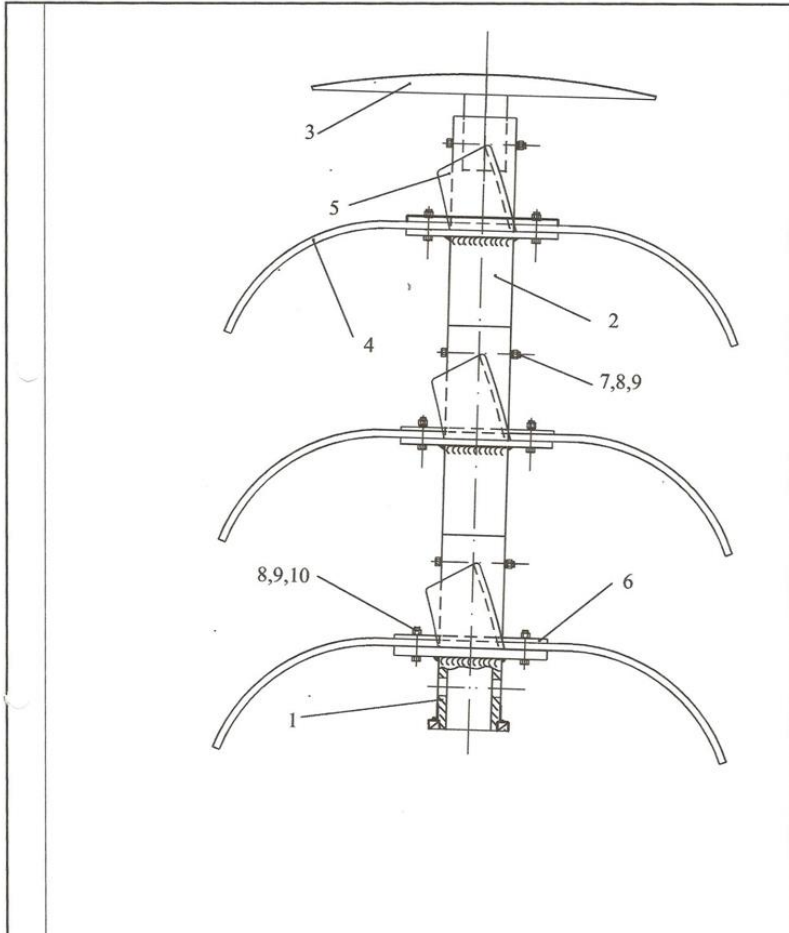


Fig. 1.1 – Asamblarea cuțitelor rotative (stânga)

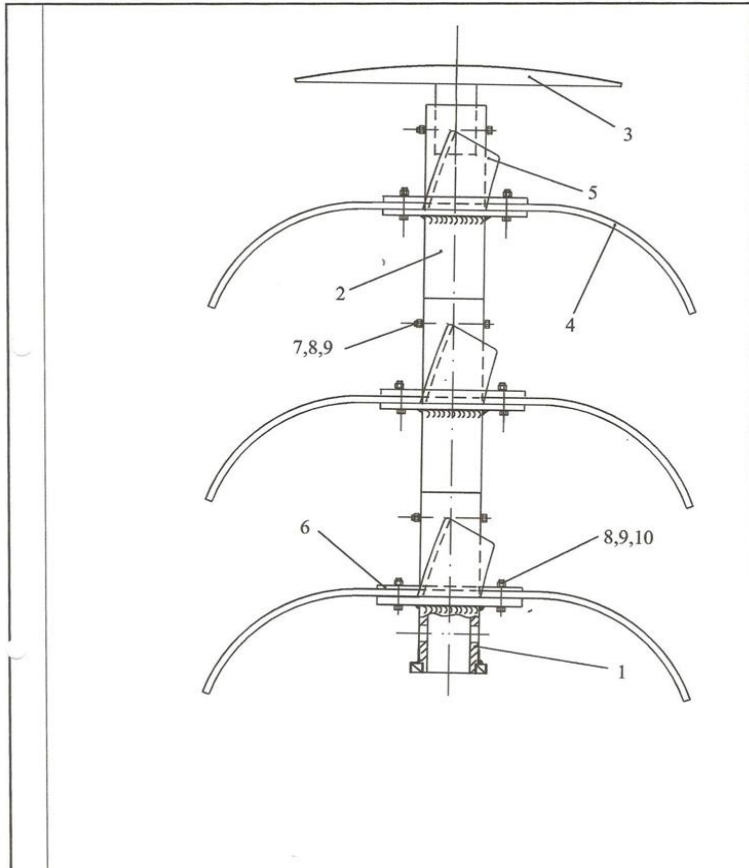


Fig. 1.2 – Asamblarea cuțitelor rotative (dreapta)

MONTAREA ȘI PUNEREA ÎN FUNCȚIUNE A MOTOSĂPĂTOAREI



Fig. 2 – Montarea elementelor motosăpatoarei

Montarea

1. Pentru montarea elementelor motosăpatoarei, urmați pașii și instrucțiunile din manual.
2. Înălțimea de reglare a coarnelor se face prin desfiletarea manetei de reglaj situată la baza coarnelor, prin ridicarea sau coborârea coarnelor.

Nivelul de ulei

Motosăpătoarea nu se livrează cu ulei în motor, reductor și la transmisie.
ATENȚIE!

De fiecare dată când se începe lucrul cu motosăpătoarea, se verifică nivelul de ulei din baia de ulei a motorului (fig.5) și din ansamblu transmisiei (fig.4) și se completează să fie la nivel maxim.

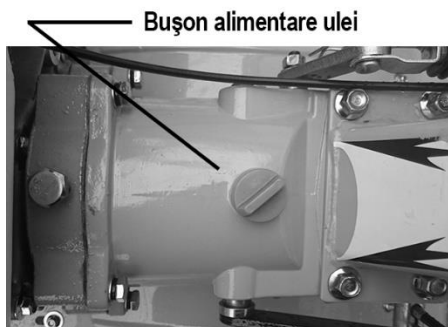
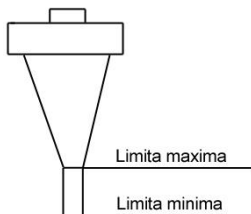


Fig. 4 – Verificarea nivelului de ulei al transmisiei

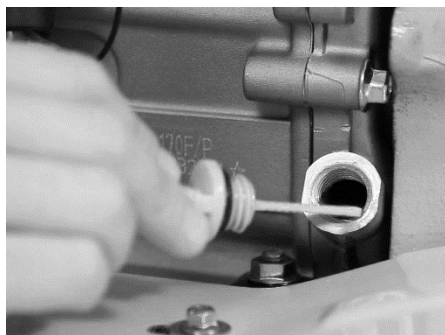


Fig. 5 – Verificarea nivelului de ulei la motor

În cazul în care nu verificați nivelul de ulei (motor și transmisie) riscați distrugerea motorului și a transmisiei.

Instalarea și reglarea manetei de ambreiaj

Manetă accelerație

Manetă marșarier



Maneta ambreiaj

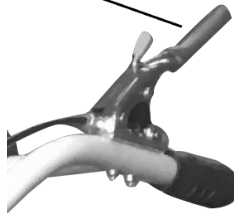
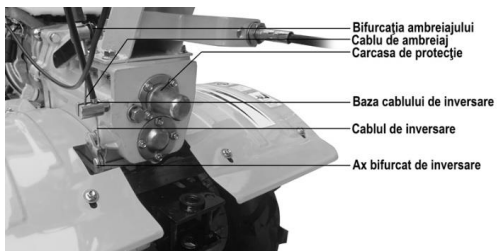


Fig. 6 – Instalarea și reglarea manetei de ambreiaj

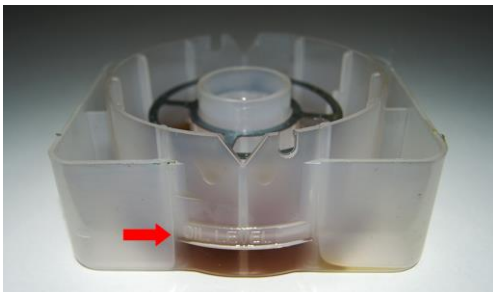


1. Reglarea manetei de ambreiaj
Deșurubați piulița de strângere
Rotiți șurubul în sensul acelor de ceasornic până când manșonul cablului de protecție se apropie de manetă.
Puneți racordul cablului în bucușa de ambreiaj în partea din spate a ansamblului reductor și asigurați-vă că racordul cablului intră în interiorul bucușei.
Introduceți cablul în orificiul bazei, cu forță, apăsați furca ambreiajului și puneți racordul cablului în interiorul bucușei.
Desfaceți șurubul, lăsați mânerul ambreiajului până când forța arcului în ambreiaj reajustează mânerul, apoi înșurubați piulița autoblocantă.
Reglarea cablului manetei de schimbare de sens a roților dințate din cutie
Desfaceți bolțul de legătură al șurubului.
Rotiți șurubul în sensul acelor de ceasornic până când manșonul cablului de protecție se apropie de manetă.
Puneți cablul în partea laterala a axului bifurcat cutiei de viteze și asigurați-vă ca racordul legăturii să intre în orificiul axului bifurcat.
Trageți axul bifurcat în sensul invers acelor de ceasornic în poziție potrivita, introduceți cablul în orificiul îngust în partea laterala a bucușei conductoare al cutiei de viteze și asigurați-vă ca capul țevii intra în bucușa conductoare.
Desfaceți șurubul, lăsați maneta pana când forța arcului în ambreiaj reajustează mânerul, apoi înșurubați piulița autoblocantă.
 2. Reglajul cablului de accelerație
 - Poziționați clapeta de schimbare în poziția "STOP"- oprire a motorului
 - Introduceți firul cablului de accelerație în baza stabilă a motorului.
 - Etanșați firul, înșurubați bolțurile de legătura pe baza stabilă
 - Reglați cablul de accelerație în mod repetat pana când maneta de accelerație atinge poziția de "STOP" și poziția maxima de accelerație.

Verificarea și alimentarea cu ulei si combustibil

1. Verificați dacă toate asamblările filetate sunt stranse corespunzător.
2. Verificați dacă sunt toate bolturile montate în locurile corespunzătoare și dacă au sigurantele fixate.
3. Verificați presiunea în pneuri 1,5-2 bar(dacă sunt montate roțile de tracțiune)
4. Verificați fiecare maneta a sistemului de manipulare (clapeta, ambreiaj, bara de inversare și bara de schimbare) astfel încât să se poată deplasa ușor. Dacă acestea nu se afla în poziție corectă, puneți-le în poziție corectă.
5. Puneți schimbătorul cutiei de viteze în poziție neutră.
6. Alimentarea cu ulei:
 - puneți mașina în poziție orizontală
 - umpleți carterul motorului cu ulei de motor Ruris 4T MAX sau un ulei de clasificare API: CI-4/SL ori superioara acesteia,pana la gura de umplere.Cantitatea necesara este trecuta in tabelul de la Specificatii.

- umpleți cu ulei de transmisie Ruris GTronic sau un ulei de clasificare API: GL-4 ori superioara acesteia cutia de viteze de la orificiul de ulei și verificați cu joja, ca nivelul de ulei să fie pe maxim. Cantitatea necesara este trecuta in tabelul de la Specificatii.
- desfaceți carcasa de plexiglas din spatele filtrului de aer, umpleți pana la



indicatia nivel maxim.

1. Alimentarea cu combustibil

Folosiți combustibil de calitate din stații Peco autorizate.

Alimentați cu combustibil tip BENZINĂ FĂRĂ PLUMB de cea mai bună calitate, folosind o pâlnie de metal, în spații deschise și departe de surse de foc sau scânteii, care ar putea provoca un incendiu.

ATENȚIONARE:

Nu alimentați pe sol sau în preajma plantelor, deoarece riscați deteriorarea mediului înconjurător.

Pornirea

NOTĂ: Schimbătorul de viteze trebuie să fie în poziție neutră.

- 1) Deschideți robinetul de benzină.
- 2) Trageți (închideți) levierul de șoc.

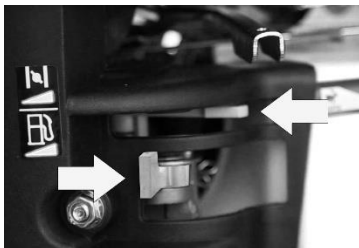


Fig. 8 – Deschiderea robinetului de benzină și închiderea levierului de șoc

- 3) Trageți sfoara demaror ușor până ce simțiți o rezistență după care trageți brusc.

PRECAUȚIE: Nu lăsați sfoara demaror să revină brusc peste motor. Readuceți încet pentru a evita deteriorarea starterului.



Fig. 10 – Manevrarea sforii demaror

- 4) În momentul porniri motorului, deplasați ușor până la capăt de cursă în sensul opus clapeta de șoc, până când motorul funcționează „rotund” adică nu are simptome de oprire;
- 5) Reduceți la jumătate de cursă accelerația motorului

NOTĂ: Nu demontați, nu anulați și nu blocați niciodată maneta de siguranță în timpul lucrului.

În cazul în care observați defecțiuni apărute la aceasta opriți de urgență motosăpătoarea și prezentați-vă cu utilajul la un service autorizat RURIS.

- motorul trebuie să funcționeze la viteză redusă (1500-2000 rpm) fără sarcină timp de 2-3 minute. Verificați dacă motorul funcționează normal sau nu. Dacă funcționează necorespunzător, opriți motorul și verificați.

Acționarea

1. Modul de deplasare treapta 1

- cu mâna dreaptă trageți schimbătorul înapoi în treapta de viteză 1 și observați dacă ajunge în poziție corectă sau nu.
- Acționați (apasati împreună cu blocatorul) treptat mânerul ambreiajului și motosăpătoarea va cupla sistemul de transmisie.
- cu mâna dreaptă acționați corespunzător maneta accelerației.

2. Modul de deplasare treapta 2

- cu mâna dreaptă împingeți schimbătorul înainte în treapta de viteză 2 și observați dacă ajunge în poziție corectă sau nu.
- acționați (apasati împreună cu blocatorul) treptat mânerul ambreiajului și motosăpătoarea va cupla sistemul de transmisie
- cu mâna dreaptă acționați corespunzător maneta accelerației.

3. Marșarierul (mersul înapoi)

- cu mâna dreaptă poziționați schimbătorul în poziția neutră și verificați dacă ajunge în poziție corectă sau nu. Apoi cu mâna dreaptă apăsați maneta de cuplare marșarier situate pe ghidonul drept și cu mâna stângă acționați (apasati împreună cu blocatorul) ușor maneta de pe mânerul stâng .
- (notă: nu acționați brusc maneta de cuplare situată pe mânerul stâng al motosăpătoarei).
- schimbarea treptei de viteze se face la turație medie a motorului și nu la turație maximă.
- când doriți oprirea motorului, aceasta se face în general pe suprafața orizontală

Aripile de protecție

Folosirea aripilor de protecție este obligatorie și necesară deoarece previne riscul accidentelor de muncă, precum și oprirea obiectelor sau a particulelor de pământ care sunt aruncate în direcția utilizatorului.

ATENȚIE:

Acordați atenție la verificarea nivelului de ulei al motorului și cutiei de transmisie. Reumpleți motorul cu ulei dacă nu este îndeajuns.

Nu este permisă răcirea cu apă a motorului.

Motosăpătoarea nu poate fi înclinată în timpul lucrărilor mai mult de 15 grade.

Este interzisă funcționarea motosăpătoarei în locuri pietroase, acest lucru ducând la defectarea cuțitelor.

După utilizare, dați atenție curățării murdăriei, petelor de pe suprafața motosăpătoarei și păstrați motosăpătoarea curată.

Curățați frecvent filtrul de aer și schimbați uleiul motorului la maxim 25 ore de funcționare sau la 6 luni.

ÎNȚREȚINEREA MOTOSĂPĂTOAREI

În timpul funcționării motosăpătoarei, pentru întreținere și funcționare trebuie urmărite, verificate, întreținute și reglate următoarele: bolțurile, consumul de ulei, carburant, filtru de aer, sistemul de oprire automat.

Perioada de rodaj

- 1) Motosăpătoarea trebuie să funcționeze cu sarcină maxim 5 ore în sarcină ușoară, apoi goliți tot lubrifiantul din cutia de viteze și carterul motorului. După aceea, reumpleți atât cutia de viteze cu ulei de transmisie ulei ruris G-Tronic sau un ulei de clasificare API: GL-4 sau superioara acesteia, cât și baia de ulei a motorului cu ulei ruris 4t Max sau un ulei de clasificare API: CI-4/SL ori superioara acesteia
- 2) La motosăpătoarea RURIS 721S se va folosi benzina fără plumb.
- 3) De preferat este ca înainte de utilizare, benzina să fie decantată și filtrată prin sita metalică.

Întreținerea tehnică a motosăpătoarei

AVERTIZARE!: Înainte de începerea unei verificări de întreținere a motosăpătoarei se va verifica oprirea motorului acestuia. Verificarea de întreținere se va efectua într-o zonă bine ventilată pentru evitarea expunerii la gaze.

Întreținerea motosăpătoarei

- Ascultați și observați dacă exista defecțiuni de fiecare parte (cum ar fi sunete anormale, supraîncălzire și slăbirea bolțurilor, vibrații puternice).
- Verificați dacă este ulei în motor, cutia de viteze.
- Verificați dacă uleiul motorului și al cutiei de viteze se află pe nivel maxim.
- Curățați murdăria și petele unsuroase de pe mecanism și accesoriile acestuia.
- Păstrați-l în condiții bune de depozitare.

Primul ciclu de întreținere (după fiecare 150 ore de funcționare)

- Îndepliniți toate condițiile de întreținere la fiecare schimbare
- Curățați cutia de viteze și schimbați uleiul.
- Verificați și reglați ambreiajul, sistemul de cuplare funcționează corespunzător prin verificări multiple de cuplare, respective de decuplare

Al doilea ciclu de întreținere (după fiecare 300 ore de funcționare)

- Îndepliniți toate condițiile de întreținere la fiecare 150 ore
- Verificați toate ansamblurile și rulmenții, înlocuiți-le cu altele noi dacă au fost găsite deteriorate.
- Alte piese ale motosăpătoarei, cum ar fi sapele rotative sau bolțurile de legătură, dacă sunt deteriorate, înlocuiți-le cu altele noi.

Întreținerea tehnică (după fiecare 500 ore de funcționare)

- Demontați și înlocuiți rulmenții, părțile de contact care prezintă urme de uzură, sisteme de cuplare
- Întreținerea tehnică și revizia motosăpătoarei se va face numai în service-uri autorizate RURIS.

Lista întreținerii tehnice a motosăpătoarei (marcajul O reprezintă întreținerea necesară)

Interval Item	La fiecare utilizare	Dupa primele 5h la sarcina	Prima luna sau 25h	A treia luna sau 150h	In fiecare an sau 500h
Verificarea și înșurubarea bolturilor și piulitelor	O				
Verificarea și reumplerea uleiului de motor și transmisie	O				
Verificare filtru aer	O			O	
Curățirea exteriora a motosăpătoarei	O				
Verificarea sistemului de pornire	O				
Reglajul pieselor de control	O				
Cuplarea ambreiajului	O				
Pinioane și rulmenți					O
Schimbul de ulei la motor		O	La 25 de ore sau 6 luni		
Schimbul de ulei la cutia de viteze și reductor		O	La 50de ore sau 6 luni		

DEPOZITAREA PE TERMEN LUNG

Când motosăpătoarea necesita depozitarea pe termen lung sunt adoptate următoarele măsuri de evitare a ruginii.

1. Depozitați motosăpătoarea într-o cameră ferită de umezeală cu pardoseala de beton.
 2. Curățați praful și murdăria de pe suprafața motosăpătoarei.
 3. Ungeți preventiv cu ulei rugina în zona nevopsită a suprafeței unde nu există duraluminiu sau oțel.
- Păstrați trusa de scule, certificatul de garanție și manualul de instrucțiuni.

Verificarea angrenajelor dințate din cutia de viteze

Când motosăpătoarea cuplează greoi și zgomotos este necesară reglarea angrenajelor

NOTĂ:

- strângeți și slăbiți maneta de ambreiaj sau marșarier de 2-3 ori pentru confirmarea punerii în angrenaj. Dacă este necorespunzătoare, reglați-o până când este corespunzătoare.
- când motosăpătoarea rulează, slăbiți maneta de marșarier, angrenajul reversibil ar trebui să revină în poziția inițială și fără zgomote anormale, altfel ați putea cauza defecțiuni ale angrenajului.

Punerea la punct a cablului de ambreiaj

După un timp de utilizare, performanța ambreiajului poate fi afectată datorită uzurii pieselor de frecare și a furcii ambreiajului.

NOTA:

- Strângeți și slăbiți mânerul ambreiajului de 2-3 ori pentru a confirma ambreiajul. Dacă este necorespunzător, reglați-l din nou.
- Dacă reglajele repetate nu rezolvă problema atunci este obligatorie prezentarea motosăpătoarei la un punct de service autorizat pentru constatarea defecțiunii. Demontarea ambreiajului de către o persoană nespecializată ce poate duce la deteriorarea ambreiajului și a pieselor mecanismului este interzisă.

Funcționarea la altitudine mare

Performanța se va diminua, iar consumul de combustibil va crește.

Performanța motorului la altitudine mare poate fi îmbunătățită prin montarea în carburator a unui jiclor de carburant, cu diametru mai mic și prin reglarea șurubului de îmbogățire. Dacă utilizați adesea motorul la o înălțime mai mare de 1830 m față de nivelul mării, apelați la dealerul autorizat pentru a realiza modificarea carburatorului.

ATENȚIE! Funcționarea motorului la o altitudine mai mică decât cea corespunzătoare diametrului de jiclor, poate duce la scăderea performanței, supraîncălzire, precum și serioase deteriorări ale motorului ca urmare a amestecului de aer/carburat prea sărac.

PROBLEME DE FUNCȚIONARE ALE MOTOSĂPĂTOAREI

Probleme de funcționare ale ambreiajului

Notă: nu demontați singuri ansamblul ambreiajului. Pentru rezolvarea problemelor marcate cu "*" trebuie să vă deplasați în service-uri autorizate RURIS .

Problema	Cauza posibilă	Soluționare
Defecțiunea ambreiajului	Deteriorarea manetei de ambreiaj	Înlocuire sau reparație
	Deteriorarea cablului ambreiajului	Înlocuire cu altul nou
	Slăbirea furcii de reglare	Reajustarea cablului sau schimbarea furcii
	Deteriorarea brațului furcii de reglaj	Înlocuire sau reparație
	Ruperea vârfului furcii	Înlocuirea furcii
	*Deteriorarea piesei de fricțiune	Înlocuirea ambreiajului
	*Deteriorarea arcului	Înlocuirea furcii
	*Piesa de fricțiune nu poate cupla	Adăugați o bucșă de reglare în rulment
După slăbirea ambreiajului, motorul funcționează normal, axul principal al arborelui de transmisie nu mai funcționează sau funcționează încet	Defectarea rulmentului în ambreiaj	Înlocuiți-l cu unul nou, și reumpleți cu ulei de motor, cutia de viteze
	* Deteriorarea arcului	Înlocuiți-l cu unul nou
	Deteriorarea furcii	Curățați suprafața de contact și asigurați-vă ca se deplasează liber
	Dereglarea cablului	Reajustați cablul ambreiajului

Probleme de funcționare la carcasa transmisiei

Problema	Cauza posibilă	Soluționare
Defecțiunea schimbătorului de viteze în toate pozițiile	Slăbirea bolțurilor și piulițelor	Înșurubarea bolțurilor și piulițelor
Defecțiunea axului de cuplare	Uzura în exces a levierului	Înlocuirea acestuia
	Dezaxarea unghiului angrenajului	Înșurubați piulița rotunda
	Uzura în exces a orificiului de fixare a axului	Schimbați suportul brațului
	Mișcarea liberă a axului principal, cauzată de slăbirea bolțurilor	Înșurubați bolțurile

Defecțiunea angrenajului de marșarier	Uzura furcii de inversare	Înlocuiți-o cu una nouă
	Deteriorarea cablului	Înlocuiți-l cu unul nou
	Slăbirea axului de inversare	Înșurubați bolțurile
	Blocarea furcii	Faceti-o să se miște liber
	Blocarea angrenajului prin slăbirea axului de inversare	Înșurubați bolțul din spatele axului de inversare
	Uzura arcului axului de inversare	Înlocuiți cu un arc nou
	Transformarea axului de inversare	Înlocuiți-l cu unul nou
Slăbirea axului de inversare	Slăbirea bolțurilor din spatele axului de inversare	Înșurubați bolțurile
	Slăbirea axului de inversare și corpul carcăsei	Înlocuiți-le cu altele noi
Zgomote ale angrenajului	Deteriorarea în exces a angrenajului	Înlocuiți-l cu altul nou
	Slăbirea angrenajului conic, axului de inversare și corpului carcăsei	Înlocuiți angrenajul
	Uzura o-ring-ului din axul principal	Înlocuiți o-ring-ul
Uleiul de ungere din spatele carcăsei axului principal	Uzura semeringului	Înlocuiți-l cu unul nou
	Uzura o-ring-ului capișonului	Înlocuiți o-ring-ul
	Slăbirea bolțurilor	Înșurubați bolțurile
Uleiul de ungere din axul de inversare	Uzura o-ring-ului	Înlocuiți o-ring-ul
	Uzura o-ring-ului	Înlocuiți o-ring-ul
Uleiul de ungere din axul furcii de inversare	Uzura o-ring-ului	Înlocuiți o-ring-ul
Uleiul de ungere din axul ambreiajului	Uzura o-ring-ului	Înlocuiți o-ring-ul
Uleiul de ungere din axul de schimbare	Slăbirea bolțurilor	Înșurubați bolțurile
Uleiul de ungere din conexiunea flanșelor discului	Deteriorarea garniturilor	Înlocuiți cu una nouă

Probleme de funcționare

Problema	Cauza posibilă	Soluționare
Zgomotul prea mare al angrenajului	Deteriorare prin frecare sau eroarea de reparație a angrenajului	Re-asamblarea sau înlocuirea cu unul nou
Blocaj la rotire	Asamblare gresita	Re-asamblare
Supraîncălzire	Lăsarea lubrifiantului în cutie	Reumplere cu ulei de motor
	Jocul lateral al angrenajului prea mic	Re-asamblare
	Devierea axială prea mica	Re-ajustare
Ungerea cu ulei din conexiunea cutiei de viteze	Slăbirea bolțurilor de legătură	Înșurubarea bolțurilor
	Deteriorarea manșonului	Înlocuiți-l cu unul nou
	Deteriorarea semeringului	Înlocuiți-l cu semeringul
Ungerea cu ulei din gaura hexagonală a axului de evacuare	Deteriorarea axului de antrenare	Înlocuiți-l cu unul nou
Ungerea cu ulei a orificiului de drenaj	Deteriorarea o-ring-ului	Înlocuirea cu unul nou
	Slăbirea bolțurilor	Înșurubarea bolțurilor
Ungerea corpului carcasei		Sudare sau vopsire

Atenție la pornire!

- Înainte de pornire, schimbătorul trebuie să se afle în poziție neutră.
- Fiți atenți în timpul funcționării motosăpătoarei!
- Acordați atenție cuțitelor rotative
- Păstrați carburantul și lubrifiantul curate.
- Deconectați ambreiajul înainte de a schimba viteza motosăpătoarei
- Motorul cu aprindere prin scânteie cu benzină care echipează motosăpătoarea RURIS 721S va fi alimentat cu ulei de motor clasa API SJ/CH , Ruris 4T 15W30 cu o cantitate de maxim 0.6 litri.

Ambalare motosăpătoareSRURISRURISRURISRURIS 721S

Mașinile se împachetează în cutii de ambalaj din carton ondulat. Mașinile trebuie să fie depozitate pe locuri uscate, cu acoperiș și protejate contra umezelii.

Transportul

Transportul motosăpătoarei se poate face numai în remorci cu suprafețe dimensionale și de gabarit mai mari decât cele ale motosăpătoarei descris în fișa tehnică.

Pe perioada transportării, alimentarea cu benzină va fi închisă și se va evita înclinarea motosăpătoare

DECLARATIA DE CONFORMITATE CE



Producator: **SC RURIS IMPEX SRL**

Calea Severinului, nr. 10, Bl. 317b, Craiova, Dolj, Romania

Tel. 0351 464 632, Fax 0351 464 633, www.ruris.ro, office@ruris.ro

Reprezentant autorizat: ing. Stroe Marius Catalin – Director General

Persoana autorizata pentru dosarul tehnic: ing. Florea Nicolae – Director Proiectare Productie

Descrierea masinii: **MOTOSĂPĂTOAREA** are rolul de prelucrare a solului si alte lucrari, motosăpătoarea fiind componenta energetică de baza, iar freza rotativa cu cutite si alte accesorii echipamentul de lucru efectiv.

Produsul: **MOTOSAPATOARE**

Tipul: **RURIS**

Motor: termic, pe benzina fara plumb, 4 timpi

Nr. viteze: 2 inainte + 1 inapoi

Model: **721S**

Putere: 7,5 CP

Nr. max. de cutite: 24 (4 x 6 seturi)

Noi, SC RURIS IMPEX SRL Craiova, producator, **în conformitate cu H.G. 1029/2008** - privind condițiile introducerii pe piață a mașinilor, Directiva 2006/42/CE – masini; cerințe de siguranță și securitate, Standardul SR EN ISO 12100 – Masini. Securitate, **Regulamentul UE 2016/1628 (amendat prin Regulamentul UE 2018/989) - stabilirea masurilor de limitare a emisiilor gazeoase si de particule poluante provenite de la motoare** si H.G. 467/2018 privind masurile de aplicare ale Regulamentului mentionat, am efectuat atestarea conformității produsului cu standardele specificate și declarăm că este conform cu principalele cerințe de siguranță și securitate.

Subsemnatul Stroe Catalin, reprezentantul producatorului, declar pe proprie raspundere ca produsul este in conformitate cu urmatoarele standarde si directive europene:

-**SR EN ISO 12100:2011** - Securitatea mașinilor. Concepte de bază, principii generale de proiectare. Terminologie de bază, metodologie. Principii tehnice

-**SR EN ISO 4254-1:2010/AC:2011** - Mașini agricole. Securitate. Cerințe generale

-**SR EN ISO 4254-5/AC:2010** - Mașini agricole. Securitate. Mașini de prelucrat solul, cu organe active antrenate

-**SR EN 709+A4:2010/AC: 2012** - Mașini agricole și forestiere. Motocultoare echipate cu freze purtate, motoprașitoare și freze pe roată(roți) motrică(e). Securitate

-**SR EN 14861+A1:2010** - Mașini forestiere. Mașini autopropulsate. Cerințe de securitate

-**SR EN 14930+A1:2009** - Mașini agricole și forestiere și mașini pentru grădinărit. Mașini ținute cu mâna și cu conductor pedestru. Determinarea riscului de contact cu suprafețele fierbinți

-**SR EN 1050:2000** - Securitatea mașinilor. Principii pentru aprecierea riscului

-**SR EN 12733:2009** – Mașini agricole și forestiere

- SR EN ISO 3746:2009** - Acustică. Determinarea nivelurilor de putere acustică emise de sursele de zgomot utilizând presiunea acustică
- **SR EN 1679-1+A1:2011** - Motoare cu ardere internă cu mișcare alternativă. Securitate. Partea 1: Motoare cu aprindere prin comprimare
- **Directiva 2000/14/CE** – Emisiile de zgomot în mediul exterior
- **Directiva 2006/42/EC** - privind mașinile – introducerea pe piața a mașinilor
- **Regulamentul UE 2016/1628** - stabilirea măsurilor de limitare a emisiilor gazeoase și de particule poluante provenite de la motoare

Alte Standarde sau specificații utilizate:

- SR EN ISO 9001** - Sistemul de Management al Calității
- SR EN ISO 14001** - Sistemul de Management al Mediului
- OHSAS18001** - Sistemul de Management al Sănătății și Securității Ocupaționale.

MARCAREA ȘI ETICHETAREA MOTOARELOR

Motoarele pe benzină cu aprindere prin scanteie recepționate și utilizate pe echipamentele și mașinile RURIS, conform **Regulamentul UE 2016/1628 (amendat prin Regulamentul UE 2018/989)** și a HG 467/2018 sunt marcate cu:

- Marca și numele producătorului: C.M.I. Co. LTD.
- Tipul 170F; model MQ170GS
- Puterea: 7,5 CP
- Numărul aprobării de tip obținut de producătorul specializat:
e9*2016/1628*2017/656SRA1/P*1056*00
- Numărul de identificare al motorului – număr unic.
Concept General Engine

Nota: documentația tehnică este deținută de producător.
Precizare: Prezența declarației este conformă cu originalul.
Termen de valabilitate: 10 ani de la data aprobării.
Locul și data emiterii: Craiova, 03.10.2019
Anul aplicării marcatului CE: 2019
Nr. înreg: 895 /03.10.2019

Persoana autorizată și semnatura:

Ing. Stroe Marius Catalin

Director General al

SC RURIS IMPEX SRL



DECLARATIA DE CONFORMITATE



Producator: **SC RURIS IMPEX SRL**

Calea Severinului, nr. 10, Bl. 317b, Craiova, Dolj, Romania

Tel. 0351 464 632, Fax 0351 464 633, www.ruris.ro, office@ruris.ro

Reprezentant autorizat: ing. Stroe Marius Catalin – Director General

Persoana autorizata pentru dosarul tehnic: ing. Florea Nicolae – Director Proiectare Productie

Descrierea masinii: **MOTOSĂPĂTOAREA** are rolul de prelucrare a solului si alte lucrari, motosăpătoarea fiind componenta energetică de baza, iar freza rotativa cu cutite si alte accesorii echipamentul de lucru efectiv.

Produsul: **MOTOSAPATOARE**

Tipul: **RURIS**

Model: **721S**

Motor: **termic, pe benzina fara plumb, 4 timpi**

Putere: **7,5 CP**

Nr. viteze: 2 inainte + 1 inapoi

Nr. max. de cutite: 24 (4x6 seturi)

Nivelul de putere acustica (relanti): 85 dB (A) Nivelul de putere acustica: 85 dB

Nivelul de putere acustica este certificat de I.N.M.A Bucuresti prin Buletin de incercare nr. 7/05.09.2019 in conformitate cu prevederile Directivei 2000/14/CE si SR EN ISO 3744:2011

Noi, SC RURIS IMPEX SRL Craiova in calitate de producator, **in conformitate cu Directiva 2000/14/CE, H.G. 1756/2006** - privind limitarea nivelului emisiilor de zgomot în mediu produs de echipamente destinate utilizării în exteriorul clădirilor precum și **Directiva 2006/42/CE, H.G. 1029/2008** - privind condițiile introducerii pe piață a mașinilor, am efectuat verificarea și atestarea conformității produsului cu standardele specificate și declarăm că este conform cu principalele cerințe.

Subsemnatul Stroe Catalin, reprezentantul producatorului, declar pe proprie raspundere ca produsul este in conformitate cu urmatoarele standarde si directive europene:

-**Directiva 2000/14/CE** – Emisiile de zgomot in mediul exterior

-**SR EN ISO 22868:2011** - Mașini forestiere și mașini pentru grădinarit. Cod de încercare acustică pentru mașinile portabile, ținute cu mâna, echipate cu motor cu ardere internă. Metodă de expertiză

-**SR EN ISO 3744:2011** - Acustică. Determinarea nivelurilor de putere acustică emise de sursele de zgomot utilizând presiunea acustică

- **Regulamentul UE 2016/1628 (amendat prin Regulamentul UE 2018/989)** - stabilirea masurilor de limitare a emisiilor gazoase si de particule poluante provenite de la motoare

Alte Standarde sau specificatii utilizate:

-**SR EN ISO 9001** - Sistemul de Management al Calitatii

-**SR EN ISO 14001** - Sistemul de Management al Mediului

-**OHSAS18001** - Sistemul de Management al Sanatatii si Securitatii Ocupationale.

Nota: documentatia tehnica este detinuta de producator. Precizare: Prezenta declaratie este conforma cu originalul. Termen de valabilitate: 10 ani de la data aprobarii.

Locul si data emiterii: Craiova, 03.10.2019

Anul aplicarii marcajului CE: 2019.

Nr. Inreg: 896/03.10.2019

Persoana autorizata si semnatura:



Ing. Stroe Marius Catalin
Director General al
SC RURIS IMPEX SRL