

Owner's Manual

WI-FI INSTRUCTIONS



- ※ Please read this owner's manual carefully and thoroughly before operating the unit!
- ※ Take care of this manual for future reference.

CONTENTS

Introduction to WI-FI fuctions	1
Download and install the control software	2
Reset AC WI-FI module	4
Smartphone ,pad or other mobile terminals connect to WI-FI or hotspot	4
Configure the Devices	5
Manage the Devices	6
Others	7
Appendix A: <<Config failed check items>>	7

Introduction to WI-FI Functions

The AC system is equipped with remote control technology, with the WI-FI module inside the machine connected to the display panel and the command to run the AC transmitted. The AC system is in constant connection with a wireless router or access point attached to the Internet. Mobile terminals such as smart phones and tablet computers, on which special control software are installed and WI-FI modules successfully configured locally, can be used as remote controllers once they are connected to the Internet.

IMPORTANT!

The device must be used in conjunction with a router operating in the 2.44GHz band.

The 5GHz bandwidth routers are not fully compatible.

You can view the steps to connect your device by visiting the link below



Download and install the control software

The control software can be downloaded and installed as follows.

1. For mobile terminals such as smart phones and tablet (Android 4.1 and iOS 6.0 or above only), search and download “AC Freedom” from Google Play or App store on and install it on your system.
2. You may also use your mobile terminal (Android 4.1 and iOS 6.0 or above only) to scan the “QR code” (see Fig.1) with a third party scan tool, which will automatically direct you to the download interface of AC Freedom for you to download and install the software.



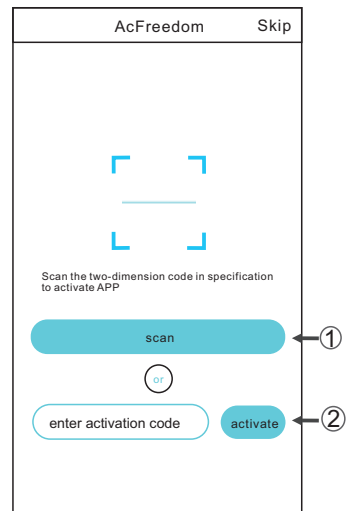
For Android



For IOS

figure 1

Once the control software is installed, enter the “Scanning Interface”(for downloading the Welcome Page). There are two types of log-ons contained in the Scanning Interface(See Fig.2):



Download and install the control software

1. By clicking “scan” and scanning the QR code on the right .(See Fig.3)

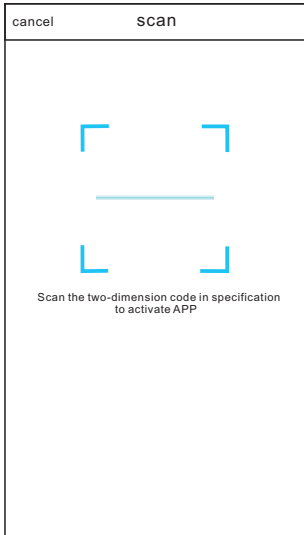


figure 3

2. By entering the activation code (6364d) in the area prompted by “enter activation code” (see fig.4)

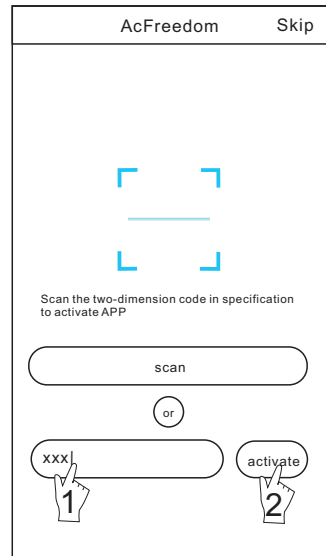


figure 4

Reset AC WI-FI module

In the case of first time configuration or after changing the connected wireless router is, the WI-FI module inside the air conditioner needs to be reset.

To reset the module:

Press the “HEALTH” key on the remote control for 8 times (see Fig.5) within 5 seconds after the air conditioner is turned on. The reset is not done until you hear two beeps of the buzzer.

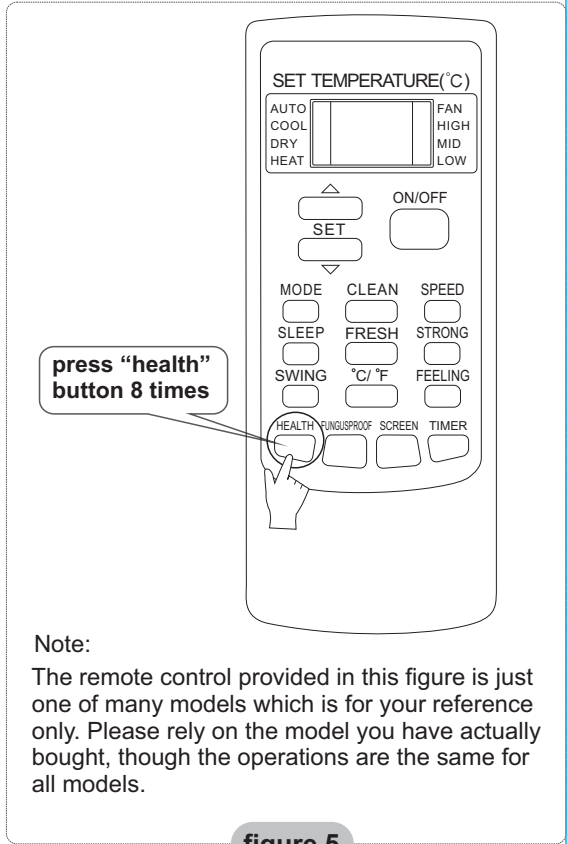


figure 5

Smartphone ,pad or other mobile terminals connect to WIFI or hotspot

Activate the WI-FI function of the mobile terminal and connect it to a wireless router or an access point.

Note:

A wireless router is required for the WI-FI function to work. Please purchase one if you do not already have one.

Configure the Devices

After the control software is downloaded and installed on the mobile terminal, configure the AC devices according to the following figure.

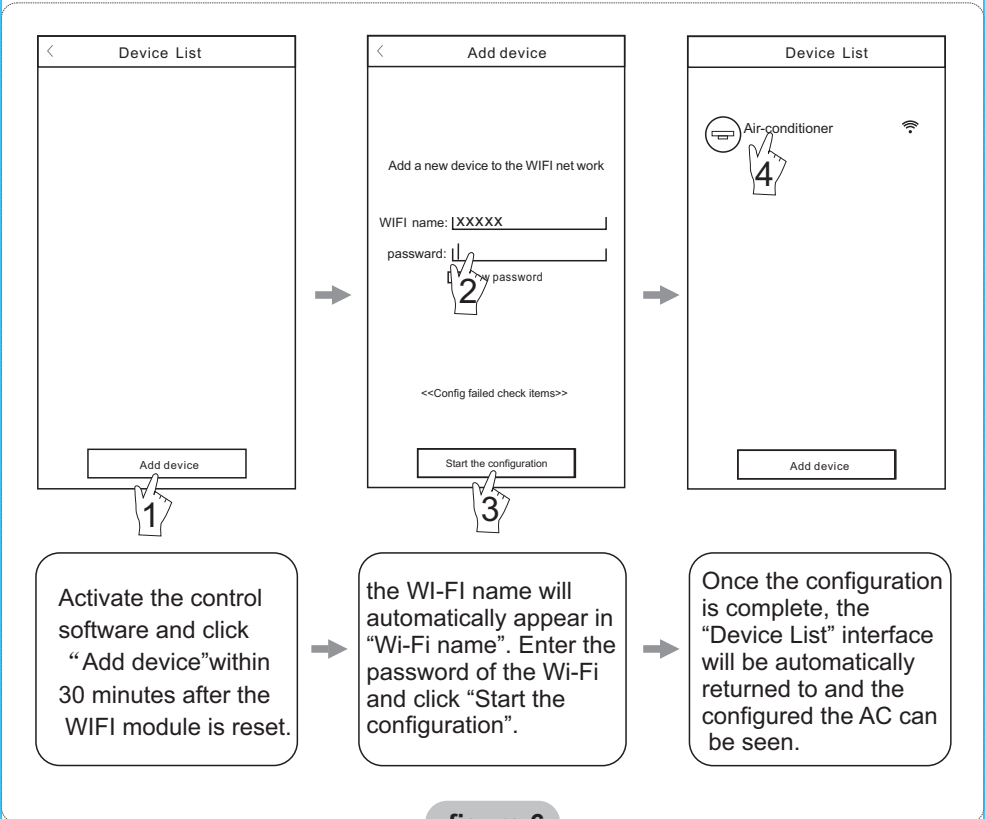


figure 6

Note: 1. In the case of first time configuration or after the connected wireless router or access point is changed, make sure the mobile terminal is already connected to the wireless router or access point to be paired with the WI-FI module.

2. If the configuration is failed, press "Config failed check items" to check the notes about the failure before reconfigure the AC.

After the configuration is successful, click the corresponding AC name to enter the control interface for further operation.

Others

1. The software provides help service through which the users may check the operational instructions of the software and other information.
2. Besides, as the operation interface and the function of the software is under constant improvement, we will keep you informed about the subsequent upgrades for your updating.
3. As the operation interface may change due to the constant version upgrading, the figures in this manual are for reference only, so please rely on the actual operation interface.

Appendix A: <<Config failed check items>>

1. Please check the Wi-Fi icon on the air conditioner panel, if the icon not display, please contact customer service.
2. Please make sure the mobile phone network under the current router WI-FI environment: Close the mobile phone 3G/4G data connection, to be connected to the router WI-FI pairing.
3. Please check whether the module reset successfully: Press the button health on the remote controller 8 times to reset, a "drip drip " sound said reset successfully.
4. Please check the Wi-Fi name of the router, recommended not contain spaces and other non-alphanumeric characters.
5. Please check the Wi-Fi password of the router, not allowed more than 32 bits, recommended not contain spaces and special symbols in addition to letters and numbers.
6. Please check whether the Wi-Fi password input is correct when APP configuration : you can check show password to confirm when input the WI-FI password.

Manage the Devices

1. Modify and Lock the Devices

- * In the “Device List” interface, press and hold for more than 0.5 second (for Android system)or press (for IOS system) the icon of an existing device to activate the “modify the name” interface.
- * You can change the name or the icon, to identify different AC devices.
- * To lock a device, simply touch the “Locking Device” icon. Once a device is locked, other users won't be able to search for it, thus preventing it from hostile control. After the configurations of the AC device names, icons and locking status are complete, touching “Save” will save and validate them.

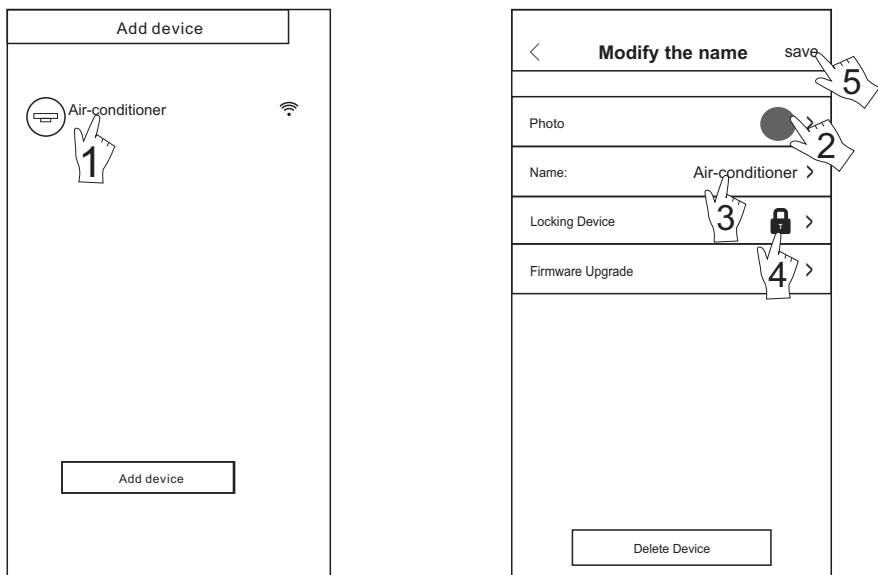


figure 7

2. Delete an AC under control

- For Android: Click “Delete Device” button under “Modify the name” in Fig.7.
For IOS: Swipe over the AC name to the left under “Device List” and click “Delete”.

3. Remote control with wireless router

Once the wireless router is connected to the Internet, activating the GPRS on the mobile terminal will enable the remote control of the devices.

Manual utilizare

INSTRUCȚIUNI UTILIZARE MOD WI-FI



- ※ Vă rugăm să citiți acest anual cu atenție înainte de a utiliza dispozitivul!
- ※ Păstrați manualul pentru referințe ulterioare

CUPRINS

Prezentare funcții WI-FI 1

Descărcare și instalare software control 2

Resetare modul AC WI-Fi 4

Conectare smartphone sau alte terminale mobile la WI-FI sau hotspot 4

Configurare dispozitive 5

Gestionare dispozitive 6

Altele 7

Anexa A: <<Config failed check items>> 7

Prezentare funcții WI-FI

Această unitate este prevăzută cu tehnologie de control de la distanță, prin intermediul unui modul WI-FI conectat la panoul de afișaj pentru a transmite comenzile de funcționare pentru AC. Sistemul AC este permanent în conexiune cu un router wireless sau un punct de acces conectat la Internet. Terminalele mobile, cum ar fi telefoanele smart sau tabletele, pe care sunt instalate aplicații speciale de control și modulele WI-FI care sunt configurate local, pot fi utilizate pentru control de la distanță dacă sunt conectate la Internet.

IMPORTANT!

Aparatul trebuie folosit împreună cu un router ce funcționează în banda de 2.44GHz.

Routerele cu banda de 5GHz nu sunt compatibile în totalitate.

Puteți viziona pașii necesarii conectării aparatului dumneavoastră accesând link-ul de mai jos



Descărcare și instalare software control

Software-ul de control poate fi descărcat și instalat așa cum este prezentat mai jos.

1. Pentru terminale mobile, cum ar fi telefoane smart și tablete (Android 4.1 și iOS 6.0 sau versiuni superioare), căutați și descărcați "AC Freedom" de pe Google Play sau App store și instalați pe sistem.
2. Puteți să utilizați de asemenea terminalul mobil (Android 4.1 și iOS 6.0 sau versiuni superioare) pentru a scana "QR code" (vezi Fig.1) cu un instrument de scanare terț, care vă va direcționa automat către descărcarea interfeței AC Freedom pentru a putea descărca și instala aplicația.



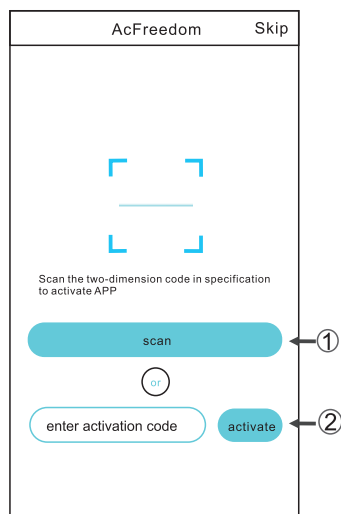
Pentru Android



Pentru IOS

figura 1

În momentul în care aplicația de control este instalată, accesați "Scanning Interface" (pentru descărcarea paginii de întâmpinare). Există două tipuri de log-on în interfața de scanare (vezi fig. 2)



Descărcare și instalare software control

1. Executați clic pe “scan” și scanați codul QR în dreapta. (vezi Fig.3)

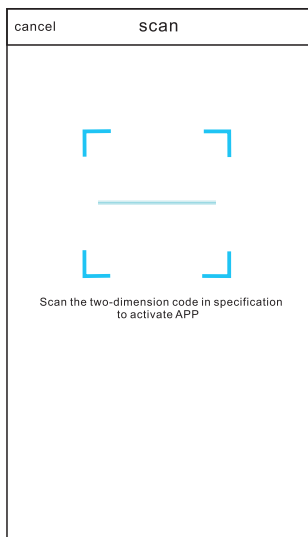


figura 3

2. Introduceți codul de activare (6364d) în zona în care este scris “enter activation code” (vezi fig.4)

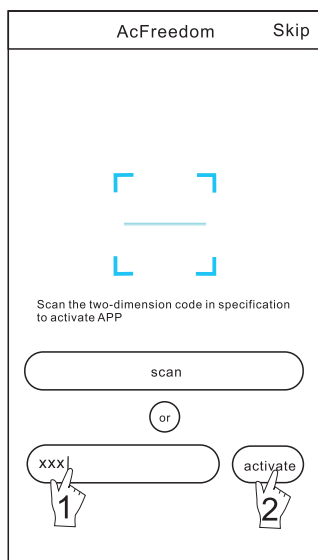


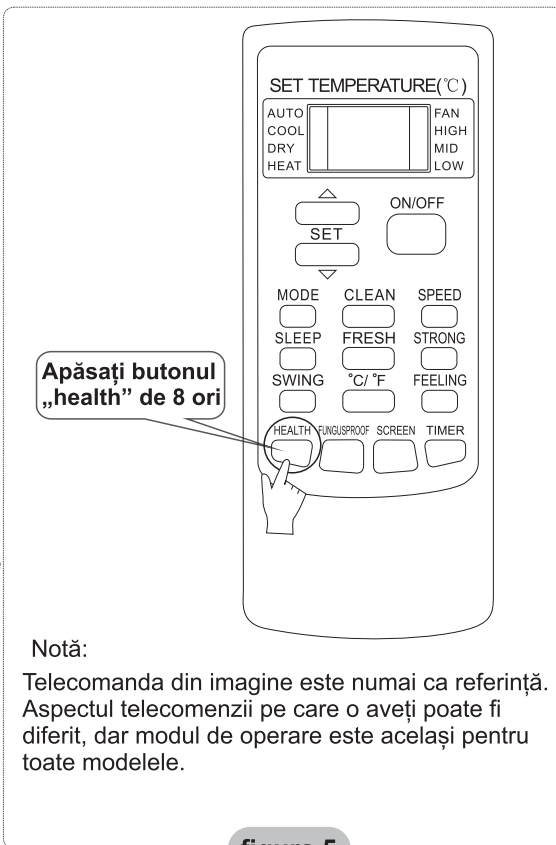
figura 4

Resetare modul AC WI-FI

În cazul primei configurări sau după modificarea router-ului wireless, modulul WI-FI din interiorul aparatului de aer condiționat trebuie resetat.

Pentru a reseta modulul:

Apăsați butonul "HEALTH" de pe telecomandă de 8 ori (vezi Fig.5) în interval de 5 secunde după pornirea aerului condiționat. Resetarea se realizează numai după ce auziți două semnale sonore



Notă:

Telecomanda din imagine este numai ca referință. Aspectul telecomenzii pe care o aveți poate fi diferit, dar modul de operare este același pentru toate modelele.

figura 5

Conectare smartphone, pad sau alte terminale mobile la WIFI sau hotspot

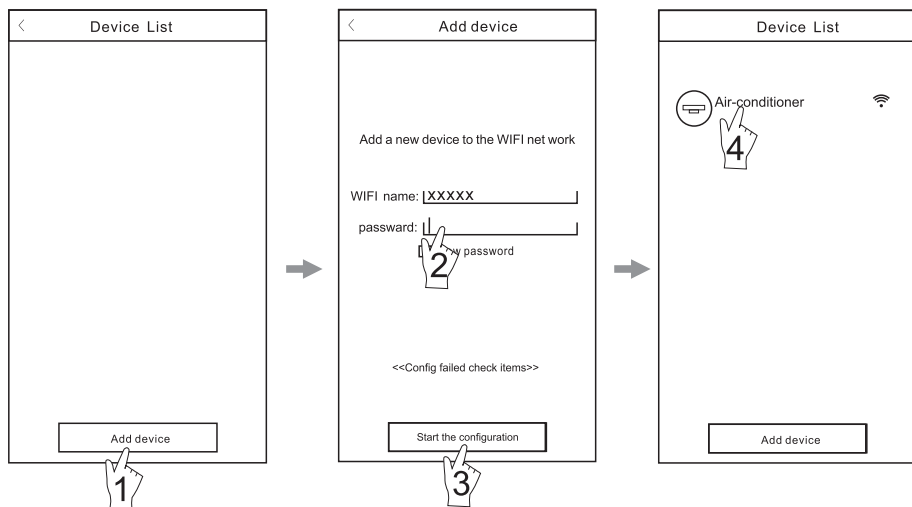
Activați funcția WI-FI de pe terminalul mobil și conectați-vă la un router wireless sau punct de acces.

Notă:

Este necesar un router wireless pentru ca funcția WI-FI să fie activă. Vă recomandăm să achiziționați un astfel de router dacă nu aveți deja unul.

Configurare dispozitive

După ce software-ul de control a fost descărcat și instalat pe terminalul mobil, configurați dispozitivele AC, așa cum este descris în imaginile de mai jos.



Activați software-ul de control și executați clic pe „Add device” în interval de 30 de minute după resetarea modului.

numele WI-FI apare automat la „WI-FI name”. Introduceți parola pentru WI-FI și executați clic pe „Start the configuration”.

După finalizarea configurării, se revine automat la interfața „Device List” și poate fi vizualizat AC configurat.

figura 6

Note: 1.În cazul primei configurări sau după ce se schimbă router-ul wireless conectat sau punctul de acces, verificați dacă terminalul mobil este deja conectat la router-ul wireless sau la punctul de acces care va fi sincronizat cu modulul WI-FI.

2.Dacă nu se realizează configurarea, apăsați pe “Config failed check items” pentru a verifica informațiile despre eroare, înainte de a reconfigura AC.

După realizarea cu succes a configurării, executați clic pe numele corespunzător pentru AC pentru a accesa interfața de control pentru utilizare.

Gestionare dispozitive

1. Modificare și blocare dispozitive

- * În interfața “Device List”, apăsați și mențineți apăsată mai mult de 0.5 secunde (pentru sistemul Android) sau apăsați (pentru sistemul IOS) pictograma dispozitivului existent pentru a activa interfața “modify the name”.
- * Puteți modifica numele sau pictograma, pentru a identifica diverse dispozitive AC.
- * Pentru a bloca un dispozitiv, pur și simplu apăsați pictograma “Locking Device”.
În momentul în care dispozitivul este blocat, alți utilizatori nu îl vor mai putea căuta și nu îl vor putea controla
După finalizarea configurării numelor dispozitivelor AC, pictogramelor și stărilor de blocare, apăsați pe “Save” pentru salvare și validare.

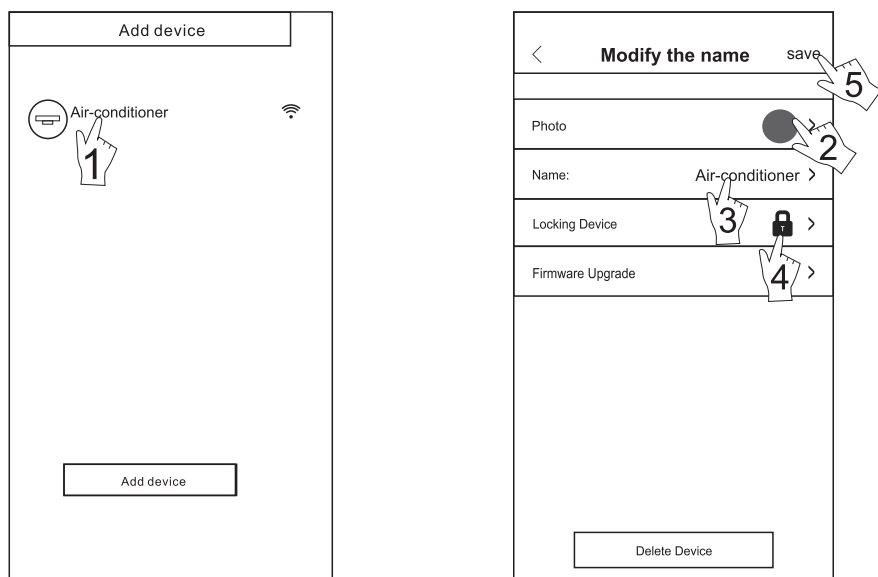


figura 7

2. Ștergere AC controlat

Pentru Android: Executați clic pe butonul “Delete Device” de sub “Modify the name” din Fig.7.

Pentru IOS: Derulați numele AC din stânga, de sub “Device List” și executați clic pe “Delete”.

3. Control de la distanță cu router wireless

În momentul în care router-ul wireless este conectat la Internet, prin activarea GPRS de pe terminalul mobil se activează controlul de la distanță pentru dispozitive.

Altele

1. Software-ul oferă asistență pentru ca utilizatorii să poată verifica instrucțiunile de operare și alte informații.

2. În plus, având în vedere că interfața de operare și funcțiile software-ului sunt supuse îmbunătățirilor constante, veți fi informați asupra upgradărilor ulterioare pentru a efectua actualizările.

Având în vedere că interfața se poate modifica datorită upgradării constante a versiunii, imaginile din acest manual sunt numai pentru referință, trebuie să vă bazați pe interfața de operare actuală.

Anexa A: <<Config faild check items>>

1. Vă rugăm să verificați pictograma Wi-Fi de pe panoul aparatului de aer condiționat, dacă nu apare pictograma, luați legătura cu un centru de service.

2. Verificați rețeaua pentru telefonul mobil care se află în mediul de funcționare a router-ului WI-FI: Închideți conexiunea de date 3G/4G a telefonului mobil, pentru a se sincroniza cu WI-FI.

3. Vă rugăm să verificați dacă resetarea modului s-a realizat cu succes: Apăsați butonul „health” de pe telecomandă de 8 ori pentru resetare. Se va auzi de două ori un semnal sonor.

4. Verificați numele Wi-Fi al router-ului, se recomandă să nu conțină spații sau alte caractere alfa-numerice.

5. Vă rugăm să verificați parola Wi-Fi a router-ului, nu sunt permisi mai mult de 32 biți, se recomandă să nu conțină spații și simboluri speciale, în afară de litere și numere.

6. Vă rugăm să verificați dacă parola Wi-Fi este introdusă corect când se realizează configurarea APP, puteți să vizualizați parola, pentru a confirma că este introdusă corect.